

# แผนพัฒนาอำเภอ ๔ ปี

(พ.ศ. ๒๕๖๑ – ๒๕๖๔)

## อำเภอปากพลี จังหวัดนครนายก



### วิสัยทัศน์อำเภอปากพลี

“อำเภอแห่งการท่องเที่ยวเชิงธรรมชาติ วัฒนธรรมประเพณี  
การเกษตรยั่งยืน สังคมน่าอยู่ ประชาชนผาสุกด้วยวิถีพอเพียง”

คณะกรรมการบริหารงานอำเภอปากพลี

เดือนพฤษภาคม พ.ศ.๒๕๕๙



**ประกาศอำเภอปากพลี**  
**เรื่อง การประกาศใช้แผนพัฒนาอำเภอปากพลี ๔ ปี (พ.ศ. ๒๕๖๑ - ๒๕๖๔)**

.....

ด้วยคณะกรรมการบริหารงานอำเภอ ปากพลี (กบอ.ปากพลี) ได้พิจารณาเห็นชอบแผนพัฒนาอำเภอปากพลี ๔ ปี (พ.ศ.๒๕๖๑ - ๒๕๖๔) เมื่อวันที่ ๑ มิถุนายน ๒๕๕๙

ดังนั้น จึงอนุมัติและประกาศใช้แผนพัฒนาอำเภอ ปากพลี ๔ ปี (พ.ศ.๒๕๖๑-๒๕๖๔) เพื่อใช้เป็นกรอบรวมทั้งวางแผนทางการปฏิบัติให้บรรลุวัตถุประสงค์ตามโครงการที่กำหนดไว้ในแผนพัฒนาอำเภอ ปากพลี ๔ ปี (พ.ศ.๒๕๖๑ - ๒๕๖๔) ต่อไป

จึงประกาศให้ทราบโดยทั่วกัน

ประกาศ ณ วันที่ ๑๕ เดือน มิถุนายน พ.ศ.๒๕๕๙

(นายณัฐพงษ์ ศรีบุญ)  
นายอำเภอปากพลี

## คำนำ

แผนยุทธศาสตร์พัฒนาอำเภอ เป็นแผนแม่บทในการกำหนดทิศทางการพัฒนาอำเภอในระยะ ๔ ปี มีความสอดคล้องกับกรอบการจัดทำแผนพัฒนาจังหวัด วิสัยทัศน์ ตลอดจนปัญหาความต้องการของประชาชนในพื้นที่ ซึ่งสะท้อนมาจากแผนชุมชน /หมู่บ้าน ทำให้อำเภอสามารถพัฒนาอย่างต่อเนื่องมีทิศทางที่ชัดเจนและชี้ผลสำเร็จได้

ในการพัฒนาจังหวัด พระราชบัญญัติระเบียบบริหารราชการแผ่นดิน พ.ศ.๒๕๓๔ แก้ไขเพิ่มเติม โดยพระราชบัญญัติระเบียบบริหารราชการแผ่นดิน (ฉบับที่ ๗) พ.ศ.๒๕๕๐ กำหนดให้รัฐต้องสนับสนุนให้จังหวัดมีแผนและงบประมาณเพื่อพัฒนาจังหวัด และให้จังหวัดหรือกลุ่มจังหวัดยื่นคำขอจัดตั้งงบประมาณได้ ดังนั้น แผนยุทธศาสตร์พัฒนาอำเภอจึงมีความสำคัญในการเชื่อมประสานและสนับสนุนการจัดทำแผนพัฒนาจังหวัดที่จะนำปัญหาความต้องการของประชาชนไปสู่รัฐบาล

แผนยุทธศาสตร์พัฒนาอำเภอ ปี พ.ศ.๒๕๖๑ – ๒๕๖๔ จัดทำขึ้นโดยรวบรวมความต้องการของประชาชนในพื้นที่จากแผนชุมชน แผนตำบล วิสัยทัศน์และยุทธศาสตร์จังหวัดนครนายก เพื่อเป็นแม่บทในการกำหนดทิศทางการพัฒนาอำเภอในระยะ ๔ ปี ต่อไป

อำเภอปากพลี จังหวัดนครนายก  
เดือนมิถุนายน พ.ศ.๒๕๕๙



# ส่วนที่ ๑

---

## ข้อมูลทั่วไปของอำเภอปากพลี

- ๑.๑ ความเป็นมาของอำเภอ
- ๑.๒ คำขวัญอำเภอ
- ๑.๓ ข้อมูลสภาพทั่วไปและการวิเคราะห์สถานการณ์  
ในปัจจุบัน
- ๑.๔ วิสัยทัศน์และประเด็นยุทธศาสตร์ของ  
แผนพัฒนาจังหวัดนครนายก (พ.ศ.๒๕๖๑ - ๒๕๖๔)

\*\*\*\*\*

## ❖ ส่วนที่ ๑ ข้อมูลทั่วไปของอำเภอ ประกอบด้วย

### ๑.๑ ความเป็นมาของอำเภอ

แต่เดิมอำเภอปากพลีมีชื่อว่า “อำเภอบุ่งไร่” ได้รับการจัดตั้งเมื่อ พ.ศ. ๒๔๓๖ สถานที่ตั้งที่ว่าการอำเภอบุ่งไร่ปัจจุบันอยู่ในท้องที่ ตำบลศรีนาวา อำเภอเมืองนครนายก จังหวัดนครนายก ต่อมาเมื่อ ปี พ.ศ. ๒๔๔๘ ได้เปลี่ยนจากชื่ออำเภอบุ่งไร่ เป็น “อำเภอหนองโพธิ์” โดยรวมเอาบ้านหนองโพธิ์ และบ้านหนองน้ำใหญ่ มาตั้งเป็นชื่อของที่ว่าการอำเภอแต่ตัดเอาเฉพาะคำว่า “หนองโพธิ์” ส่วนที่ว่าการอำเภอยังคงตั้งอยู่ที่เดิม

ในปีเดียวกันนั้นเองทางราชการได้ย้ายที่ว่าการอำเภอไปอยู่ที่บ้านท่าแดง ตำบลปากพลี ซึ่งอยู่ติดริมคลองท่าแดงซึ่งปัจจุบันเป็นตลาดสดเทศบาลตำบลเกาะหวายและเปลี่ยนชื่อใหม่จากอำเภอหนองโพธิ์ เป็น “อำเภอเขาใหญ่” เพราะท้องที่ของอำเภอได้ครอบคลุมถึงบริเวณเขาใหญ่

ในปี พ.ศ. ๒๔๕๒ ได้เปลี่ยนชื่อจากอำเภอเขาใหญ่ เป็น “อำเภอปากพลี” ตามชื่อของ ตำบลที่ตั้งที่ว่าการอำเภอปากพลี ต่อมาทางราชการได้มีการปรับปรุงเขตตำบลใหม่โดยได้แบ่งเขตของท้องที่ตำบลปากพลีออกเป็น ๒ ตำบล คือ ตำบลปากพลีและตำบลเกาะหวาย ซึ่งที่ว่าการอำเภอตั้งอยู่ในเขตตำบลเกาะหวาย

อาคารที่ว่าการอำเภอปากพลีแต่เดิมตั้งอยู่ริมคลองท่าแดง เป็นอาคารไม้หลังคามุงด้วยจาก เมื่อปี พ.ศ. ๒๔๙๑ อาคารซึ่งชำรุดทรุดโทรมมากถูกพายุพัดหลังคาพัง ประกอบกับมีความไม่เหมาะสม ที่จะใช้เป็นสถานที่ราชการต่อไป จึงได้ย้ายที่ว่าการอำเภอไปตั้งอยู่ริมถนนสายสุวรรณศรระหว่างวัดฝางคลอง กับวัดบ้านใหม่ หรือ วัดปทุมวงษาวาส เมื่อปี พ.ศ. ๒๔๙๓ (ปัจจุบันเป็นที่ตั้งที่ทำการชุมสายโทรศัพท์ อำเภอปากพลี)

ต่อมาเมื่อวันที่ ๕ ธันวาคม พ.ศ. ๒๕๒๔ ได้ย้ายที่ว่าการอำเภอปากพลีไปใช้อาคารเรียนของโรงเรียนปากพลีวิทยาคาร (แต่เดิมเป็นที่ตั้งโรงเรียนประถมสามัญ น.ย. ๙) โดยใช้อาคารเรียนเป็นที่ว่าการอำเภอ ตั้งอยู่ท้องที่ บ้านท่าแดง หมู่ที่ ๓ ตำบลเกาะหวาย และเป็นสถานที่ตั้งที่ว่าการอำเภอปากพลีในปัจจุบัน จนกระทั่งเมื่อวันที่ ๒๗ กรกฎาคม พ.ศ. ๒๕๓๙ ทางราชการจึงได้จัดสรรงบประมาณสร้างอาคารที่ว่าการอำเภอปากพลีหลังใหม่ ดังที่ปรากฏอยู่ในปัจจุบันนี้

สาเหตุที่เรียกชื่ออำเภอว่า “ปากพลี” นั้น ว่ากันว่าแต่เดิมในสมัยโบราณประชาชนส่วนใหญ่สัญจรไปมาโดยทางเรือ เนื่องจากถนนหนทางยังไม่มีความสะดวกสบายดังเช่นในปัจจุบัน นี้ มีการใช้คลองยาง (อยู่ในท้องที่ตำบลปากพลี) กันมาก ในฤดูน้ำหลากน้ำจะไหลแรงและหมุนวนเรือที่ผ่านไปมาอาจจะล่มได้รับอันตราย บางคนถึง กับสูญเสียชีวิต ดังนั้นประชาชนจึงร่วมใจกันสร้างศาลขึ้นเพื่อทำ “พลี” หรือ “พลีกรรม” เป็นการทำบุญเช่นสรวงแก่ เทวดาหรือสิ่งศักดิ์สิทธิ์ที่อยู่ปากคลอง จึงเรียกชื่อคลองบริเวณนั้นว่า “คลองปากพลี” และใช้เป็นชื่อเรียกหมู่บ้านและตำบลปากพลีตั้งแต่นั้นเป็นต้นมา ในปี พ.ศ. ๒๔๕๗ ได้มีกฎหมายลักษณะปกครองท้องที่ คำว่า “อำเภอปากพลี” จึงตั้งเป็นชื่อทางราชการ

### ๑.๒ คำขวัญอำเภอ

“สืบสานวัฒนธรรม งามล้ำธรรมชาติ พระธาตุศักดิ์สิทธิ์ พืชพันธุ์พื้นบ้าน ดำเนินไทย,ลาว,พวน มากล้ำ อาหารปลา”

### ๑.๓ ข้อมูลสภาพทั่วไปและการวิเคราะห์สถานการณ์ในปัจจุบัน

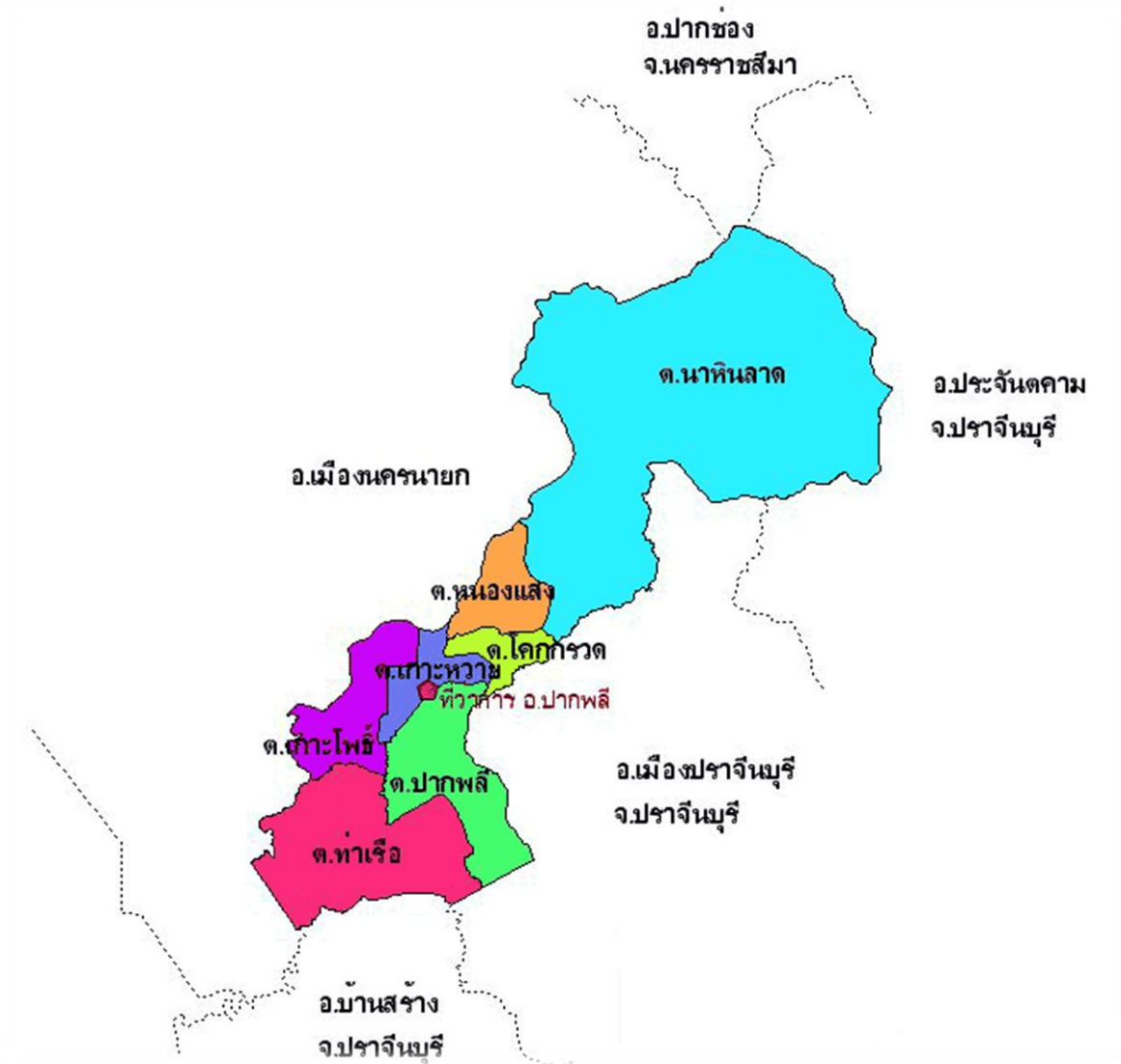
#### ๑) ที่ตั้งและอาณาเขต

ที่ว่าการอำเภอตั้งอยู่ติดถนนสุวรรณศร (ทางหลวงแผ่นดิน หมายเลข ๓๓ หินกอง - อนุรักษ์ประเทศ) บริเวณบ้านท่าแดง หมู่ที่ ๓ ตำบลเกาะหวาย อำเภอปากพลี ห่างจากศาลากลางจังหวัดนครนายก ไปทางทิศ ตะวันออก ประมาณ ๗ กิโลเมตร ห่างจากสี่แยกหนองชะอม อำเภอเมืองปราจีนบุรีประมาณ ๖ กิโลเมตร โดยเป็นพื้นที่ตั้งอยู่ระหว่างอำเภอเมืองนครนายก จังหวัดนครนายก และอำเภอเมืองปราจีนบุรี จังหวัดปราจีนบุรี

### สภาพพื้นที่/เนื้อที่

มีพื้นที่ประมาณ ๕๙๐.๔๖ ตารางกิโลเมตร หรือ ๑ ใน ๖ ของพื้นที่จังหวัดนครนายก มีอาณาเขตติดต่อกับ อำเภอและจังหวัดใกล้เคียง ดังนี้

|             |           |  |
|-------------|-----------|--|
| ทิศเหนือ    | ติดต่อกับ | อำเภopakช่อง จังหวัดนครราชสีมา         |
| ทิศตะวันออก | ติดต่อกับ | อำเภอเมืองปราจีนบุรี จังหวัดปราจีนบุรี |
| ทิศใต้      | ติดต่อกับ | อำเภอบ้านสร้าง จังหวัดปราจีนบุรี       |
| ทิศตะวันตก  | ติดต่อกับ | อำเภอเมืองนครนายก จังหวัดนครนายก       |



ตามสภาพทางภูมิศาสตร์ ด้านเหนือและด้านใต้ของอำเภopakพลี มีพื้นที่มากกว่าตอนกลางจึงทำให้พื้นที่มีลักษณะรูปร่างยาวจากทิศเหนือถึงทิศใต้ มีทางหลวงหมายเลข ๓๓ ตัดผ่านกลางพื้นที่

ลักษณะพื้นที่ทางตอนเหนือของอำเภopakพลี ส่วนใหญ่อยู่ในพื้นที่ ๔ ตำบล ได้แก่ ตำบลเกาะหวาย ตำบลโคกกรวด ตำบลหนองแสง และตำบลนาหินลาด เป็นพื้นที่ราบเชิงเขา มีลำห้วย ภูเขา และป่าไม้ เฉพาะพื้นที่ภูเขาและป่าไม้มีเนื้อที่ประมาณร้อยละ ๓๕ หรือ ๑ ใน ๓ ของพื้นที่ทั้งหมดของอำเภอ ซึ่งส่วนใหญ่อยู่ในเขตป่าไม้ถาวรและเขตอุทยานแห่งชาติเขาใหญ่ ซึ่งถือเป็นพื้นที่อนุรักษ์ทรัพยากรธรรมชาติและสิ่งแวดล้อม และเป็นแหล่งท่องเที่ยวสำคัญของประเทศ ได้แก่ ผืนป่าอุทยานแห่งชาติเขาใหญ่ ซึ่งได้ขึ้นทะเบียนเป็นมรดกโลกแล้ว เมื่อวันที่

๑๔ กรกฎาคม ๒๕๔๘

ทางตอนใต้ อยู่ในพื้นที่ ๓ ตำบล ได้แก่ ตำบลท่าเรือ ตำบลเกาะโพธิ์ ตำบลปากพลี เป็นพื้นที่ราบลุ่ม มีลำคลองธรรมชาติและคลองชลประทานจำนวนมากเป็นพื้นที่รับน้ำจากด้านเหนือของอำเภอปากพลีและจากจังหวัดปราจีนบุรี มีปัญหาน้ำท่วมในฤดูฝน

## ๒.) ด้านการปกครอง

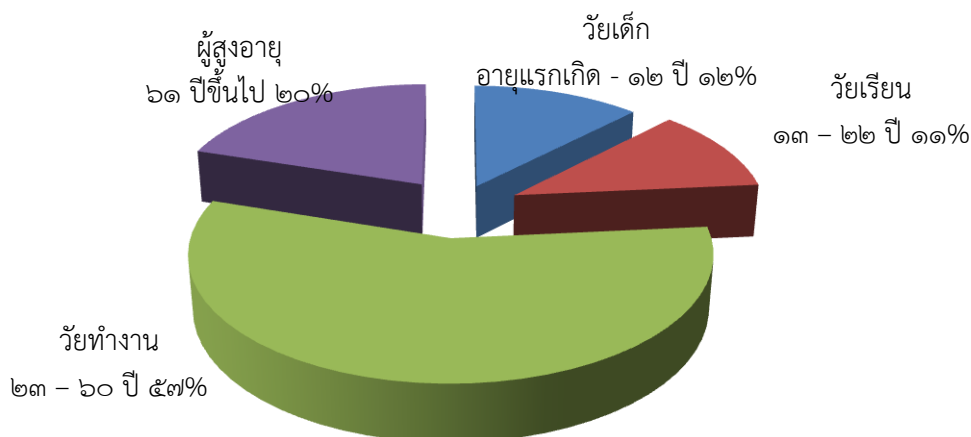
### ๒.๑) ประชากรและจำนวนครัวเรือน

อำเภอปากพลีมีจำนวนประชากรในปัจจุบัน (พ.ศ.๒๕๕๘) จำนวน ๒๔,๖๒๐ คน แบ่งเป็น ชาย ๑๒,๐๓๖ คน และหญิง ๑๒,๕๘๔ คน จำนวนครัวเรือน ๘,๔๔๑ หลังคาเรือน เฉลี่ยความหนาแน่นของประชากรในพื้นที่ทั้งหมดประมาณ ๓๘ คน : ๑ ตารางกิโลเมตร โดยแบ่งจำนวนประชากรและจำนวนครัวเรือนดังนี้ (ข้อมูลสำนักทะเบียนอำเภอปากพลี ณ วันที่ ๒๗ มิถุนายน ๒๕๕๙)

| ที่ | ชื่อตำบล  | จำนวนประชากร |        |        |             |
|-----|-----------|--------------|--------|--------|-------------|
|     |           | ชาย          | หญิง   | รวม    | หลังคาเรือน |
| ๑   | เกาะหวาย  | ๑,๐๒๗        | ๑,๐๙๙  | ๒,๑๒๖  | ๗๙๙         |
| ๒   | เกาะโพธิ์ | ๑,๔๐๖        | ๑,๔๓๖  | ๒,๘๔๒  | ๙๕๕         |
| ๓   | ปากพลี    | ๑,๗๖๑        | ๑,๘๕๘  | ๓,๖๑๙  | ๑,๒๔๗๕๑     |
| ๔   | โคกกรวด   | ๑,๔๖๑        | ๑,๕๐๓  | ๒,๙๖๔  | ๙๗๗         |
| ๕   | ท่าเรือ   | ๒,๐๒๒        | ๒,๐๒๙  | ๔,๐๕๑  | ๑,๓๑๒       |
| ๖   | หนองแสง   | ๑,๕๕๗        | ๑,๗๒๒  | ๓,๒๗๙  | ๑,๑๗๐       |
| ๗   | นาหินลาด  | ๑,๘๘๙        | ๑,๙๔๒  | ๓,๘๓๑  | ๑,๓๓๒       |
| รวม |           | ๑๑,๑๒๓       | ๑๑,๕๘๙ | ๒๒,๗๑๒ | ๗,๗๙๖       |

#### ๒.๑.๑ จำนวนประชากรแยกตามเพศและช่วงอายุ

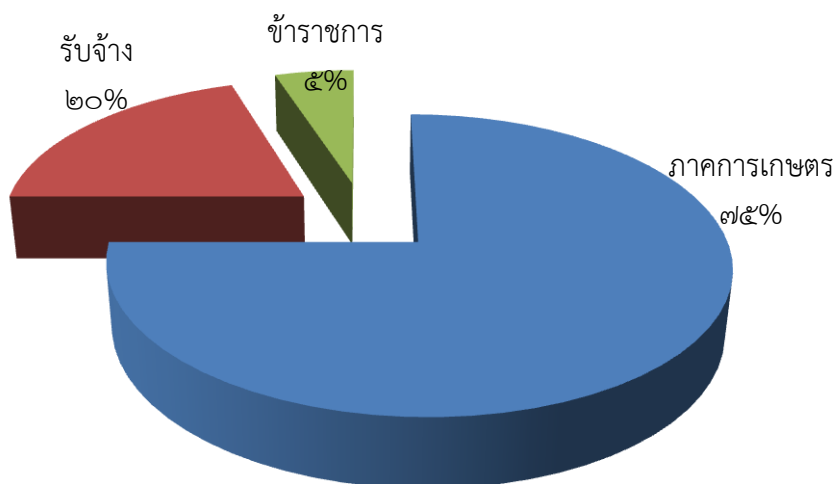
จำนวนประชากรแยกตามเพศและช่วงอายุได้ดังนี้ วัยเด็ก อายุแรกเกิด - ๑๒ ปี จำนวน ๒,๗๒๕ คน แยกเป็น ชาย ๑,๔๓๑ คน หญิง ๑,๒๙๔ คน วัยเรียน อายุ ๑๓ - ๒๒ ปี จำนวน ๒,๔๙๘ คน แยกเป็น ชาย ๑,๒๘๓ คน หญิง ๑,๒๑๖ คน วัยทำงาน อายุ ๒๓ - ๖๐ ปี จำนวน ๑๒,๙๔๕ คน แยกเป็น ชาย ๖,๔๖๖ คน หญิง ๖,๔๗๙ คน ผู้สูงอายุ ๖๑ ปีขึ้นไป จำนวน ๔,๕๔๓ คน แยกเป็น ชาย ๑,๘๙๓ คน หญิง ๒,๖๕๐ คน โดยเปรียบเทียบได้ดังนี้





### ๒.๑.๒ จำนวนประชากรแยกตามอาชีพ

จำนวนประชากรอำเภอปากพลีแยกตามการประกอบอาชีพ โดยคิดเป็นอัตราส่วนร้อยละของจำนวนประชากรทั้งหมด ประกอบด้วย ภาคการเกษตร ร้อยละ ๗๕ รับจ้างร้อยละ ๒๐ รับราชการร้อยละ ๕ โดยเปรียบเทียบสัดส่วนประชากรแยกตามอาชีพได้ดังนี้



๒.๒ เขตการปกครองท้องที่ /การปกครองท้องถิ่น แบ่งเป็น ๗ ตำบล ๕๑ หมู่บ้าน (หมู่บ้านปกติ ๒๘ หมู่บ้านฯ อพป. ๒๓ หมู่บ้าน) ดังนี้

|                  |    |   |          |
|------------------|----|---|----------|
| ๑) ตำบลเกาะหวาย  | มี | ๖ | หมู่บ้าน |
| ๒) ตำบลเกาะโพธิ์ | มี | ๗ | หมู่บ้าน |
| ๓) ตำบลปากพลี    | มี | ๗ | หมู่บ้าน |
| ๔) ตำบลโคกกรวด   | มี | ๗ | หมู่บ้าน |
| ๕) ตำบลท่าเรือ   | มี | ๘ | หมู่บ้าน |
| ๖) ตำบลหนองแสง   | มี | ๙ | หมู่บ้าน |
| ๗) ตำบลนาหินลาด  | มี | ๗ | หมู่บ้าน |

องค์กรปกครองส่วนท้องถิ่นในพื้นที่ได้แก่ ๑ เทศบาล และ ๗ ตำบลองค์กรการบริหารส่วนตำบล

|                                  |                                       |
|----------------------------------|---------------------------------------|
| - เทศบาลตำบลเกาะหวาย             | ที่ตั้ง หมู่ ๓ ตำบลเกาะหวาย           |
| - องค์การบริหารส่วนตำบลเกาะหวาย  | ขนาดเล็ก ที่ตั้ง หมู่ ๖ ตำบลเกาะหวาย  |
| - องค์การบริหารส่วนตำบลโคกกรวด   | ขนาดกลาง ที่ตั้ง หมู่ ๑ ตำบลโคกกรวด   |
| - องค์การบริหารส่วนตำบลหนองแสง   | ขนาดกลาง ที่ตั้ง หมู่ ๓ ตำบลหนองแสง   |
| - องค์การบริหารส่วนตำบลปากพลี    | ขนาดกลาง ที่ตั้ง หมู่ ๔ ตำบลปากพลี    |
| - องค์การบริหารส่วนตำบลท่าเรือ   | ขนาดกลาง ที่ตั้ง หมู่ ๑ ตำบลท่าเรือ   |
| - องค์การบริหารส่วนตำบลนาหินลาด  | ขนาดกลาง ที่ตั้ง หมู่ ๑ ตำบลนาหินลาด  |
| - องค์การบริหารส่วนตำบลเกาะโพธิ์ | ขนาดกลาง ที่ตั้ง หมู่ ๒ ตำบลเกาะโพธิ์ |

### ๓. หน่วยงานต่างๆ ในพื้นที่

#### ๓.๑ หน่วยงานราชการส่วนกลาง ๓ แห่ง

- สำนักงานสรรพากรพื้นที่สาขาปากพลี
- สำนักงานท้องถิ่นอำเภอปากพลี
- ศูนย์พัฒนาฝีมือแรงงานจังหวัดนครนายก

### ๓.๒ หน่วยงานราชการส่วนภูมิภาคระดับอำเภอ ๑๐ แห่ง

- ที่ทำการปกครองอำเภอ
- พัฒนาชุมชนอำเภอปากพลี
- สาธารณสุขอำเภอปากพลี
- ประมงอำเภอปากพลี
- สัสดีอำเภอปากพลี
- ปศุสัตว์อำเภอปากพลี
- เกษตรอำเภอปากพลี
- วัฒนธรรมอำเภอปากพลี
- ศูนย์การศึกษาอกระบบและการศึกษาตามอัธยาศัยอำเภอปากพลี
- ที่ดินอำเภอปากพลี

### ๓.๓ หน่วยงานรัฐวิสาหกิจ ๔ แห่ง

- การไฟฟ้าส่วนภูมิภาค
- การประปาส่วนภูมิภาค
- บริษัทไปรษณีย์ไทย จำกัด
- ชกส. สาขาปากพลี

### ๓.๔ หน่วยงานความมั่นคง ๔ แห่ง

- สถานีตำรวจภูธรปากพลี
- สถานีตำรวจภูธรนาหินลาด
- กองร้อยอาสารักษาดินแดนอำเภอปากพลี
- ฐานป้องกันรักษาป่าอ่างเก็บน้ำวังบอน

## ๔. ด้านโครงสร้างพื้นฐาน

### ๔.๑ ถนนทั้งหมด ๑๔ สาย

- ทางหลวงแผ่นดิน ๒ สาย ระยะทางประมาณ ๒๖ กิโลเมตร
- ทางหลวงชนบท ๓ สาย ระยะทางประมาณ ๒๕.๕๗ กิโลเมตร
- ทางหลวงท้องถิ่น ๙ สาย ระยะทางประมาณ ๒๖.๐๓ กิโลเมตร

### ๔.๒ โทรศัพท์ จำนวน ๒,๒๕๐ เลขหมาย

- โทรศัพท์พื้นฐาน ๒,๐๐๐ เลขหมาย
- โทรศัพท์สาธารณะ ๒๕๐ เลขหมาย

### ๔.๓ ประปาหมู่บ้าน ๓,๐๘๑ คร้วเรือน

### ๔.๔ สถานีรถไฟ ๑ แห่ง (ตำบลปากพลี)

### ๔.๕ สถานีวิทยุชุมชน ๒ แห่ง

๔.๖ อ่างเก็บน้ำชลประทาน ๔ แห่ง ตามโครงการพัฒนาแหล่งน้ำช่วยเหลือพื้นที่ราบเชิงเขา ได้แก่ อ่างเก็บน้ำวังม่วง อ่างเก็บน้ำคลองกลาง อ่างเก็บน้ำวังบอน ตำบลนาหินลาด และอ่างเก็บน้ำคลองสี่เสียด ตำบลหนองแสง

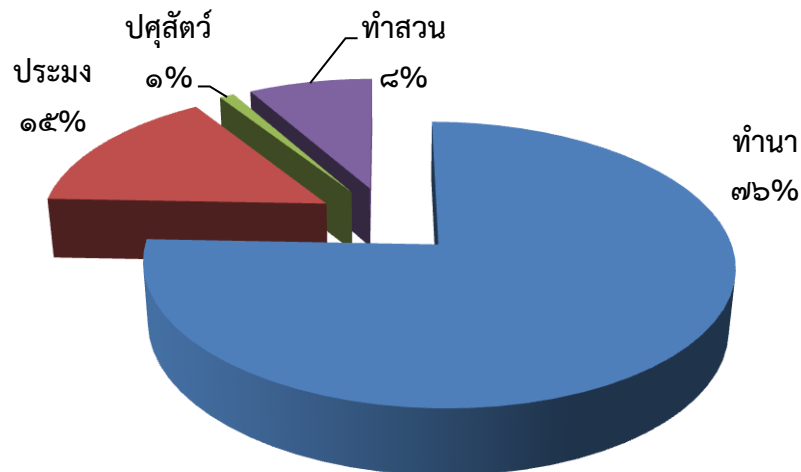
## ๕. ด้านเศรษฐกิจ

ประชาชนอำเภอปากพลีมีรายได้เฉลี่ยต่อคนต่อปีประมาณ ๙๒,๗๓๒ บาท โดยเรียงลำดับจากมากไปน้อย และเปรียบเทียบเป็นรายตำบลได้ดังนี้ (ข้อมูลสำนักงานพัฒนาชุมชนอำเภอปากพลี ณ วันที่ ๒๗ มิถุนายน ๒๕๕๙)

| ลำดับที่ | ตำบล      | รายได้เฉลี่ยต่อคนต่อปี (บาท) |
|----------|-----------|------------------------------|
| ๑        | ท่าเรือ   | ๑๐๓,๔๘๕                      |
| ๒        | เกาะโพธิ์ | ๙๓,๐๕๑                       |
| ๓        | โคกกรวด   | ๙๔,๕๕๑                       |
| ๔        | นาหินลาด  | ๘๔,๑๗๙                       |
| ๕        | หนองแสง   | ๘๘,๖๕๙                       |
| ๖        | ปากพลี    | ๗๖,๙๓๘                       |
| ๗        | เกาะหวาย  | ๘๒,๒๓๓                       |

#### ๕.๑ การเกษตร

ผลผลิตทางการเกษตรที่สำคัญของอำเภอปากพลี ได้แก่ ข้าว ผลไม้ พืชไร่ หน่อไม้ การประมง และปศุสัตว์ โดยแยกประเภทการทำการเกษตรตามข้อมูลเกษตรกรปี ๒๕๕๘ ได้ดังนี้



พื้นที่การเกษตรแยกตามประเภทการทำการเกษตรได้ดังนี้ พื้นที่ทำนาจำนวนประมาณ ๗๑,๒๖๐ ไร่ พื้นที่ทำประมง จำนวนประมาณ ๓,๒๒๖ ไร่ และพื้นที่ฟาร์มปศุสัตว์ จำนวนประมาณ ๑๒๐ ไร่

#### ๕.๒ ด้านการพาณิชย์

- สถานีน้ำมันเชื้อเพลิง จำนวน ๘ แห่ง
- สหกรณ์ จำนวน ๔ แห่ง
- โรงแรมขนาดเล็กห้องพัก ๑ - ๗๙ ห้อง จำนวน ๖ แห่ง
- สถานีน้ำมันเชื้อเพลิง จำนวน ๘ แห่ง
- สมาคมอุตสาหกรรม จำนวน ๑ แห่ง
- ร้านสะดวกซื้อ จำนวน ๑ แห่ง
- ร้านค้าทั่วไป จำนวน ๖๐๓ แห่ง
- ร้านอาหาร จำนวน ๗ แห่ง
- ตลาดสด จำนวน ๑ แห่ง
- โรงงานอุตสาหกรรมและสถานประกอบการอื่น ๆ จำนวน ๑๙ แห่ง

### ๕.๓ ผลิตภัณฑ์ชุมชนและท้องถิ่น OTOP

ผลิตภัณฑ์ชุมชนและท้องถิ่น OTOP ของอำเภอปากพลีที่มีชื่อเสียงได้แก่ ขนมห้ากระยาคุ มีผู้ผลิตปลาแรดปลาตู สำหรับผู้ประกอบการที่ได้ลงทะเบียนการจัดกลุ่มผลิตภัณฑ์ OTOP ปี ๒๕๕๗ - ๒๕๕๘ จำนวน ๒๓ ราย โดยมีผลิตภัณฑ์จำนวน ๔๔ ผลิตภัณฑ์ ดังนี้

๑. กลุ่มสตรีดงแขวนพัฒนา ผลิต ข้าวกล้อง-ข้าวหอมมะลิ ซ้อมมือ
๒. กลุ่มสตรีบ้านนอก ผลิต ไข่เค็มพอกดิน (หัวปลวก)
๓. วิสาหกิจชุมชนกลุ่มแม่บ้านเกษตรกรเกาะหวาย ผลิตปลาตูทอดสมุนไพร
๔. วิสาหกิจชุมชนกลุ่มแม่บ้านเกษตรกรบ้านเนินใหม่ ผลิตกระทู้พัพพี กลัวย่น้ำว้าม้วนทอดกรอบ ทองม้วนผลไม้สมุนไพร ทองพับผลไม้สมุนไพร
๕. นางบุญมา เพิ่มเพียร (คุณสัน ตลาดท่าแดง) ผลิตปลาตู (ปลาตุก) ปลาตู (ปลานิล) ปลาจ่อม, กุ้ง ปลาส้มปัก ปลาตู ปลาตุกทอด ปลาตู ปลานิลทอด
๖. นางหนู ทองแก้ว ผลิต ขนมห้ากระยาคุ
๗. กลุ่มสตรีสหกรณ์หัตถกรรมผ้าทอไทยพวนบ้านใหม่ ผลิตผ้าทอ
๘. เกียรติศักดิ์ เครื่องหนัง ผลิตกระเป๋าสะพายหญิง
๙. นายบุญมี เมืองมูล ผลิตพรมอนเณกประสงค์
๑๐. วิสาหกิจชุมชนกลุ่มผลิตภัณฑ์สยามรีไซเคิล ผลิตเพชรมงคล-ครอบครอบพระ
๑๑. กลุ่มแม่บ้านเกษตรกรคลองตะเคียนเทียนหอม ผลิตเทียนหอม
๑๒. กลุ่มบ้านกะลา ผลิตกระบาย โคมไฟกะลามะพร้าว เต้ากะลา ชามก้วยเตี่ยวกะลา
๑๓. กลุ่มแม่บ้านเกษตรกรลำบัวลอย ผลิตกระเป๋าเสือกก เสื่อปูนอน ปลาแรดสมุนไพร
๑๔. กลุ่มสตรีบ้านเกาะกา ผลิตครกหิน หินขัดตัว หินลับมีด ครกบดยา
๑๕. บริษัท ทันเดอร์ แลบบอราทอรี จำกัด ผลิตครีมทาผิวสไบนาง ครีมทาผิวสไบนาง สบู่แอดเน
๑๖. กลุ่มไม้กวาดดอกหญ้า บ้านโคกกระชาย ผลิตไม้กวาด
๑๗. กลุ่มก้าวใหม่รวมพลัง ผลิตขนมกระยาสารทไทยพวน
๑๘. กลุ่มทำดอกไม้จัน บ้านเหล่าหุ้ง ผลิตดอกไม้จัน และช่อเชิญ
๑๙. กลุ่มดอกไม้ดินญี่ปุ่น ผลิตดอกไม้ดิน และกลัวย่น้ำว้าม้วนตั้งโต๊ะ
๒๐. กลุ่มอาชีพสหกรณ์ทำขนมบั้งไข่ ตำบลหนองแสง ผลิตขนมเปียะ ขนมห้างไส้ ต่างๆ เค้กส้ม น้ำผลไม้เกล็ดทิพย์
๒๑. ชมรมคนพิการตำบลปากพลี ผลิตดอกไม้จัน ช่อเชิญ และพวงหรีด
๒๒. กลุ่มเมฆขลาเทียนหอม ตำบลเกาะหวาย ผลิตเทียนหอม
๒๓. กลุ่มดอกไม้เทียนหอม ตำบลปากพลี ผลิตเทียนหอม

### ๕.๔ ด้านการท่องเที่ยว

- สถานที่ท่องเที่ยวทางธรรมชาติ “ได้แก่ อ่างเก็บน้ำวังบอน วังม่วง คลองกลาง คลองสีเสียด น้ำตกวังม่วง น้ำตกเหวนรก น้ำตกธารรัตน์ จุดชมนกเหยี่ยวหูด้า

- สถานที่ท่องเที่ยวทางการเกษตรและวัฒนธรรม ได้แก่ พิพิธภัณฑ์พื้นบ้านวัดฝางคลอง ชมรมไทยพวน วัดปทุมวงศาตาส วัดท่าแดง วัดเกาะหวาย สวนมะยมชิตตำบลเกาะหวาย ศูนย์เรียนรู้เศรษฐกิจพอเพียง หมู่ ๖ ตำบลเกาะโพธิ์ ศูนย์เพาะเลี้ยงปลานิลพันธุ์จิตรลดา ของมูลนิธิชัยพัฒนา หมู่ ๑ ตำบลท่าเรือ แหล่งท่องเที่ยวการเกษตรเชิงนิเวศ สวนเกษตรผสมผสานและการเพาะชำกล้าไม้ป่า ไม้พื้นบ้านตำบลนาหินลาด)

## ๖. ด้านสังคม ศาสนาและวัฒนธรรม

### ๖.๑ สถานพยาบาล ประกอบด้วย

- โรงพยาบาลอำเภอ ๑ แห่ง บุคลากร จำนวน ๓ คน แบ่งเป็น นายแพทย์ ๒ คน ทันตแพทย์หญิง จำนวน ๓ คน

- โรงพยาบาลส่งเสริมสุขภาพตำบล ๙ แห่ง ได้แก่ รพ.สต.บ้านพรหมเพชร รพ.สต.บ้านเกาะกา รพ.สต.บ้านนาใหม่ รพ.สต.บ้านใหม่ รพ.สต.บ้านไผ่ล้อม รพ.สต.บ้านสะแกชิง รพ.สต.บ้านดงข่า รพ.สต.บ้านบุงเข้ รพ.สต.บ้านหนองหัวลิงใน รวมจำนวนบุคลากร จำนวน ๔๓ คน

- คลินิก ๒ แห่ง

### ๖.๒ ศาสนาและวัฒนธรรม

ประชาชนส่วนใหญ่นับถือศาสนาพุทธ โดยมีวัดพุทธ จำนวน ๓๙ แห่ง ที่พักสำนักสงฆ์ จำนวน ๓ แห่ง ชาวอำเภอปากพลีมีขนบธรรมเนียมประเพณีที่เป็นวัฏจักรในรอบ ๑๒ เดือน หรือ ฮีตสิบสอง ที่สำคัญดังนี้

- พิธีเลี้ยงตาปู่ (ไทยพวนเรียกว่า ปู่ตา) เป็นการทำบุญเลี้ยงเจ้าบ้าน หรือเลี้ยงผีตาปู่ (ปู่ตา) ซึ่งเป็นสิ่งที่ชาวบ้านในหมู่บ้านเคารพนับถือทุกหมู่บ้านของไทยพวน และไทยลาวจะมีตาปู่ ชาวบ้านจะเลี้ยงตาปู่หรือปู่ตา ในวันขึ้นหรือแรม ๑๒ ค่ำ เดือน ๖ ตอนเย็น

- พิธีทำบุญกลางบ้าน หรือพิธีส่งกระทง ในวันรุ่งเช้าถัดจากวันเลี้ยงตาปู่หรือปู่ตา แล้วชาวบ้านจะนำกระทงไปรวมกันที่วัด หลังจากทำบุญตักบาตรในตอนเช้าแล้ว จะมีผู้นำ กล่าวคำส่งกระทงจากนั้นทุกคนจะนำกระทงของตนไปทิ้งทางทิศตะวันตก ซึ่งเชื่อกันว่าได้นำเคราะห์ร้ายไปทิ้งพร้อมๆ กับกระทง

- ประเพณีบายศรีพระ ทำกันในเดือน ๖ โดยกำหนดวันกันเองในแต่ละหมู่บ้านซึ่งมักจะเป็นวันหลังจากเลี้ยงตาปู่หรือปู่ตาแล้ว โดยชาวบ้านจะมารวมกันที่วัด แล้วนิมนต์พระภิกษุสามเณรทุกรูปในวัดนั่งในอาสนะพิธี นำบายศรีใส่ข้าวสาร ไข่ต้ม และอาหารหวานคาว ถวายพระ มีหมอขวัญทำพิธีเมื่อเสร็จพิธีแล้วถวายภัตตาหารแด่พระภิกษุและสามเณร

- ประเพณีสารท ในอำเภอปากพลี จะทำบุญวันสารท ๓ ระยะคือสารทพวน ตรงกับวันแรม ๑๔ ค่ำ เดือน ๙ หรือวันสิ้นเดือน ๙ สารทพวน ตรงกับวันแรม ๑๔ ค่ำ เดือน ๙ หรือวันสิ้นเดือน ๙ สารทลาว ตรงกับวันขึ้น ๑๕ ค่ำ เดือน ๑๐ หรือวันกลางเดือน ๑๐ สารทไทย ตรงกับวันแรม ๑๕ ค่ำ เดือน ๑๐ หรือวันสิ้นเดือน ๑๐ พิธีสารทนี้ ชาวไทยอีสานเรียกว่า “ทำบุญข้าวประดับดิน” ซึ่งพิธีต่างๆ ก็คล้ายกับไทยพวน ไทยลาวในภาคกลาง เพราะว่าถือเป็นพิธี “พุพพเปรตพลี” คือหมายถึงการทำบุญอุทิศส่วนกุศลไปให้เครือญาติที่ล่วงลับไปแล้ว

- พิธีสู่ขวัญข้าว ทำกันในวันขึ้น ๓ ค่ำ เดือน ๓ โดยมีความเชื่อว่าหลังจากที่นวดข้าวและนำข้าวเก็บในยุ้งฉางแล้ว ต้องทำ พิธีสู่ขวัญข้าว เรียกขวัญแลบูชาพระแม่โพสพเพื่อป้องกันสัตว์มาทำลาย ให้ผลผลิตเพิ่มพูนขึ้น และคุ้มครองยุ้งฉาง

- การทำบุญข้าวหลาม มักทำกันในเดือน ๑๒ กำหนดวันกันเองในแต่ละหมู่บ้าน เป็นช่วงที่มีข้าวเหนียวใหม่ และไม้ไผ่อ่อน การทำบุญข้าวหลาม เชื่อกันว่า การนำข้าวใหม่ไปทำบุญ ผลบุญจะส่งให้ข้าวที่จะปลูกต่อไปเจริญงอกงามดี

### ๖.๓ พิพิธภัณฑสถานบ้าน จำนวน ๒ แห่ง ได้แก่

๑) พิพิธภัณฑสถานเครื่องใช้โบราณวัดโพธิ์ หมู่ ๒ ตำบลปากพลี

๒) พิพิธภัณฑสถานบ้านไทยพวนวัดฝั่งคลอง หมู่ ๔ ตำบลเกาะหวาย

### ๖.๔ มีภาษาพูดในท้องถิ่น ๒ ภาษา คือ ภาษาพวน และภาษาอีสาน (ลาว)

## ๗. ด้านทรัพยากรธรรมชาติและสิ่งแวดล้อม

### ๗.๑ แหล่งน้ำ ได้แก่

- อ่างเก็บน้ำวังบอน ตำบลนาหินลาด ความจุเก็บกัก ๖.๙๐ ล้านลูกบาศก์เมตร
- อ่างเก็บน้ำคลองกลาง ตำบลนาหินลาด ความจุเก็บกัก ๓.๑๐ ล้านลูกบาศก์เมตร
- อ่างเก็บน้ำคลองสี่เสียด ตำบลนาหินลาด ความจุเก็บกัก ๑.๓๐ ล้านลูกบาศก์เมตร
- อ่างเก็บน้ำวังม่วง ตำบลนาหินลาด ความจุเก็บกัก ๐.๘๐ ล้านลูกบาศก์เมตร

### ๗.๒ ป่าไม้

ลักษณะพื้นที่ทางตอนเหนือของอำเภอปากพลี เป็นป่าและภูเขาประมาณร้อยละ ๓๕ หรือ ๑ ใน ๓ ของพื้นที่ทั้งหมดของอำเภอ ประกอบด้วยภูเขาต่าง ๆ มากมาย เช่น เขาสมอปูน เขานกกี่เขาแม่เผ่าตา เขาหินดาด เขามะสิงห์ เขาไม้ซาง (แม่แข้ง) เขาน้อย เขาปลายลำตะกุก เขาท่าโจกเขาทุ่งงูเหลือม เขาตาดสองแ่ง เขาประดู่แดง เขาวังน้ำแร้ ซึ่งอยู่ในเขตอุทยานแห่งชาติเขาใหญ่

## ๑.๔ วิสัยทัศน์และประเด็นยุทธศาสตร์ของแผนพัฒนาจังหวัดนครนายก ๔ ปี (พ.ศ.๒๕๖๑ - ๒๕๖๔)

### ตำแหน่งทางยุทธศาสตร์จังหวัด

๑. เมืองทรัพยากรธรรมชาติอุดมสมบูรณ์ที่เชื่อมโยงส่งเสริมการท่องเที่ยวและบริการสร้างมูลค่าเพิ่มให้จังหวัด
๒. แหล่งเกษตรกรรมและอาหารปลอดภัย สนับสนุนครัวโลกตามนโยบายของประเทศ
๓. เมืองที่น่าอยู่รองรับผู้มาเยือน

### วิสัยทัศน์จังหวัดนครนายก

“นครนายกเมืองน่าอยู่”

### เป้าประสงค์

๑. ยกระดับศักยภาพจังหวัดและเพิ่มขีดความสามารถในการแข่งขันทางเศรษฐกิจ
๒. พัฒนาและอนุรักษ์ทรัพยากรธรรมชาติและสิ่งแวดล้อมที่สมดุลและยั่งยืน
๓. เสริมสร้างความมั่นคงปลอดภัยทางสังคมและพัฒนาคุณภาพชีวิตของชาวนครนายกที่ยั่งยืน
๔. เพิ่มประสิทธิภาพการบริหารพัฒนานครนายกเป็นเมืองสะอาด เมืองปลอดภัยและเมืองที่น่าอยู่รองรับการขยายตัวจากกรุงเทพมหานคร

### ประเด็นยุทธศาสตร์ที่ ๑ : พัฒนาการเกษตรครบวงจร

| กลยุทธ์การพัฒนา   | เป้าประสงค์   | ตัวชี้วัด  |
|---|---|--|
| ๑) เพิ่มประสิทธิภาพการผลิตและการตลาดไปสู่มาตรฐานเกษตรอินทรีย์และอาหารปลอดภัย<br>๒) พัฒนาแหล่งน้ำและระบบชลประทาน , ถนน , พลังงานทดแทน , โครงสร้างพื้นฐานด้านการเกษตรและอุตสาหกรรม แปรรูปการเกษตร<br>๓) ส่งเสริมพัฒนาเกษตรทางเลือกและสร้างภาพลักษณ์ผลไม้เพื่อธุรกิจการตลาดและการค้า<br>๔) สนับสนุนและส่งเสริมการตลาดสถาบันเกษตรกร วิชากิจชุมชน SMEs ภาคเกษตรและอุตสาหกรรมแปรรูปการเกษตร | ๑) สร้างผลิตภัณฑ์มวลรวม (GPP) ภาคการเกษตรเพิ่มขึ้น และลดต้นทุนการผลิตอย่างมีประสิทธิภาพและเพิ่มศักยภาพในการแข่งขัน<br>๒) สร้างมูลค่าเพิ่มเกษตรปลอดภัยและเกษตรอินทรีย์ควบคู่การพัฒนาอุตสาหกรรม เกษตรแปรรูปที่สอดคล้องกับความต้องการของตลาด<br>๓) รักษาและพัฒนาโครงสร้างพื้นฐานและแหล่งน้ำเพื่อการเกษตรและอุตสาหกรรมที่เหมาะสมและเพียงพอ<br>๔) ส่งเสริมการตลาดและประชาสัมพันธ์สินค้าเกษตรทั้งในประเทศและต่างประเทศ รวมทั้งประชาคมเศรษฐกิจ | ๑) ร้อยละของผลผลิตทางการเกษตรที่เพิ่มขึ้น (ข้าว , ผลไม้ , ปศุสัตว์ , ประมง)<br>๒) จำนวนแปลง/ฟาร์มที่ผ่านรับรองมาตรฐาน (ข้าว , ปศุสัตว์ , ประมง , มะยงชิด)<br>๓) จำนวนพื้นที่ชลประทานเพิ่มขึ้น<br>๔) จำนวนเส้นทางขนส่งผลผลิตทางการเกษตรที่ได้รับการพัฒนา<br>๕) ร้อยละผลิตภัณฑ์แปรรูปการเกษตรที่ได้รับการรับรอง มผช.<br>๖) จำนวนแปลงผลผลิตการเกษตรที่ได้รับการรับรองมาตรฐานอาหารปลอดภัยและเกษตรอินทรีย์<br>๗) ระดับความสำเร็จของการพัฒนา |

| กลยุทธ์การพัฒนา                             | เป้าประสงค์                      | ตัวชี้วัด   |
|---|----------------------------------|---|
| ๕) ส่งเสริมการเกษตรตามแนวคิดเศรษฐกิจพอเพียง | อาเซียน (AEC) อย่างมีประสิทธิภาพ | สถาบันเกษตรกร ผู้ประกอบการ SME ด้านการเกษตรและอุตสาหกรรมแปรรูปการเกษตร<br>๘) ร้อยละของเกษตรกรตามแนวปรัชญาเศรษฐกิจพอเพียง<br>๙) จำนวนพื้นที่การเกษตรที่มีปัญหาได้รับการปรับปรุงแก้ไขและเพิ่มอินทรีย์วัตถุในดิน เช่น พื้นที่ดินกรด ดินเปรี้ยว และดินที่ขาดอินทรีย์วัตถุ เป็นต้น |

ประเด็นยุทธศาสตร์ที่ ๒ : บริหารจัดการท่องเที่ยวแบบบูรณาการ

| กลยุทธ์การพัฒนา   | เป้าประสงค์   | ตัวชี้วัด   |
|---|---|---|
| ๑) เพิ่มประสิทธิภาพการบริหารจัดการท่องเที่ยวแบบบูรณาการ<br>๒) พัฒนาโครงสร้างพื้นฐาน สินค้าผลิตภัณฑ์ชุมชนและบริการท่องเที่ยว/แพทย์แผนไทยตามมาตรฐาน<br>๓) รักษาและส่งเสริมกิจกรรมท่องเที่ยววัฒนธรรมประเพณี ภูมิปัญญาท้องถิ่น เพื่อสร้างมูลค่าเพิ่มการท่องเที่ยว<br>๔) บริหารจัดการตลาด ท่องเที่ยวและการประชุม รวมทั้งประชาสัมพันธ์เชิงรุก | ๑) สร้างผลิตภัณฑ์มวลรวม (GPP) ภาคการท่องเที่ยวเพิ่มมากขึ้น<br>๒) ส่งเสริมและพัฒนาการท่องเที่ยวเพื่อการสร้างงาน อาชีพและกระจายรายได้เพิ่มมากขึ้น<br>๓) ยกระดับแหล่งท่องเที่ยว ศิลปวัฒนธรรม ประเพณี ภูมิปัญญาท้องถิ่น สินค้าและบริการ/การประชุม รวมทั้งสิ่งอำนวยความสะดวกได้รับการพัฒนาสู่มาตรฐาน<br>๔) เพิ่มขีดความสามารถส่งเสริมการตลาดท่องเที่ยวและการประชุมทั้งในและต่างประเทศ รวมทั้งประชาคมเศรษฐกิจอาเซียน (AEC) อย่างมีประสิทธิภาพ | ๑) ร้อยละของรายได้จากการท่องเที่ยวที่เพิ่มขึ้น<br>๒) จำนวนนักท่องเที่ยวที่เพิ่มขึ้น<br>๓) จำนวนแหล่งท่องเที่ยวที่ได้รับรองมาตรฐาน<br>๔) มูลค่าการจำหน่ายผลิตภัณฑ์ OTOP ที่เพิ่มขึ้น<br>๕) ระดับความสำเร็จของการพัฒนาผู้ประกอบการ SME ด้านท่องเที่ยว<br>๖) จำนวนบุคลากรท่องเที่ยวที่ได้รับการพัฒนาที่เพิ่มขึ้น<br>๗) ระดับความสำเร็จการวางแผนบริหารจัดการประชุมและที่พักของสถานประกอบการ |

ประเด็นยุทธศาสตร์ที่ ๓ : เสริมสร้างความมั่นคงและสังคมน่าอยู่

| กลยุทธ์การพัฒนา   | เป้าประสงค์   | ตัวชี้วัด   |
|---|---|---|
| ๑) บริหารจัดการเสริมสร้างความมั่นคงและปลอดภัยแบบบูรณาการ<br>๒) พัฒนาศักยภาพทรัพยากรธรรมชาติและสิ่งแวดล้อมที่ยั่งยืน<br>๓) พัฒนาระบบสาธารณสุขและกีฬา/ออกกำลังกายเพื่อสุขภาพของประชาชน<br>๔) พัฒนาสังคม สถาบันครอบครัวและสังคมผู้สูงวัยอย่างมีประสิทธิภาพ<br>๕) ส่งเสริมพัฒนาการศึกษา | ๑) บูรณาการการทำงานทุกภาคส่วนเพื่อเสริมสร้างความมั่นคง ภายในจังหวัด<br>๒) พัฒนาสังคมที่มีคุณภาพและสมานฉันท์ เอื้ออาทร<br>๓) พัฒนาคนคนรายก สุขภาพที่ยืนยาว และมีความรู้การศึกษา ศิลธรรม จริยธรรม มีวินัยและสามารถประกอบอาชีพ พึ่งตนเองได้<br>๔) รักษาความสงบเรียบร้อยและความ | ๑) ร้อยละของจำนวนครัวเรือนที่ได้รับความรู้ความเข้าใจเกี่ยวกับการป้องกันและบรรเทาภัย<br>๒) ร้อยละของจำนวนหมู่บ้าน/ชุมชนหมู่บ้านสีขาวและหมู่บ้านสีแดง<br>๓) ร้อยละของคดีอาชญากรรม คดี ๕ ฐานความผิดที่ลดลง<br>๔) ร้อยละของแรงงานต่างด้าวในสถานประกอบการได้รับความรู้ และตรวจ |

| กลยุทธ์การพัฒนา  | เป้าประสงค์   | ตัวชี้วัด   |
|--|---|---|
| <p>วิทยาศาสตร์/เทคโนโลยี และศิลปกรรม<br/>จริยธรรม</p> <p>๖) บูรณาการ พัฒนา นครนายกเมือง<br/>สะอาด เพื่อเป็นเมืองที่น่าอยู่</p> <p>๗) ส่งเสริมธรรมาภิบาล ภาครัฐและ<br/>ภาคเอกชน</p> | <p>ปลอดภัยทางสังคม</p> <p>๕) บริหารจัดการนครนายกเมืองสะอาด<br/>เพื่อเป็นเมืองที่น่าอยู่และน่าท่องเที่ยว</p> <p>๖) รณรงค์ส่งเสริมหลักธรรมาภิบาล ทั้ง<br/>ภาครัฐและภาคเอกชน</p> | <p>สุขภาพเบื้องต้น</p> <p>๕) ร้อยละของชุมชน/หมู่บ้านในพื้นที่<br/>เสี่ยง ได้รับการเสริมสร้างศักยภาพการ<br/>ป้องกันภัยพิบัติ</p> <p>๖) ร้อยละของการปลูกป่าพื้นที่สีเขียวที่<br/>เพิ่มขึ้น</p> <p>๗) อัตราการตายจากโรคหลอดเลือด<br/>หัวใจลดลง</p> <p>๘) ร้อยละของประชาชนมีสุขภาวะที่ดี<br/>และอายุยืนยาว</p> <p>๙) จำนวนหมู่บ้านได้รับการพัฒนา<br/>หมู่บ้านเศรษฐกิจพอเพียง</p> <p>๑๐) ระดับความสำเร็จการบริหารจัดการ<br/>“นครนายกเมืองสะอาด”</p> <p>๑๑) ร้อยละของประชาชนเข้าร่วม<br/>โครงการหมู่บ้าน/ชุมชนรักษาศีลห้า</p> |



# ส่วนที่ ๒

---

## การวิเคราะห์สภาพการณ์และศักยภาพของพื้นที่

- ๒.๑ สรุปผลโครงการในแผนพัฒนาอำเภอที่ได้ดำเนินการ  
ในปีงบประมาณ พ.ศ. ๒๕๕๘ - ๒๕๕๙
- ๒.๒ สรุปรวมงบประมาณที่อำเภอได้รับการสนับสนุนเพื่อ  
ดำเนินโครงการ/กิจกรรมตามแผนพัฒนาอำเภอ  
ประจำปีงบประมาณ พ.ศ. ๒๕๕๘ - ๒๕๕๙
- ๒.๓ การวิเคราะห์สภาพปัญหาและความต้องการของ  
ประชาชนในพื้นที่
- ๒.๔ การวิเคราะห์ศักยภาพของพื้นที่อำเภอ
- ๒.๕ ภาพรวมของบริบทอำเภอ (Context Map)
- ๒.๖ การกำหนดตำแหน่งการพัฒนาอำเภอ (Positioning)
- ๒.๗ การประเมินศักยภาพทางยุทธศาสตร์ของพื้นที่อำเภอ  
(SWOT Analysis)
- ๒.๘ การวิเคราะห์ทิศทางการพัฒนายุทธศาสตร์การพัฒนา  
พื้นที่อำเภอ (TOWS Matrix)
- ๒.๙ การกำหนดก้าวอย่าง ๓ ระยะ (๓ Horizons)

\*\*\*\*\*

❖ ส่วนที่ ๒ การวิเคราะห์สภาพการณ์และศักยภาพของพื้นที่ ประกอบด้วย

๒.๑ สรุปผลโครงการในแผนพัฒนาอำเภอที่ได้ดำเนินการในปีงบประมาณ พ.ศ. ๒๕๕๘ - ๒๕๕๙

➤ อำเภอปากพลี ได้รับการจัดสรรงบประมาณประจำปีงบประมาณ พ.ศ. ๒๕๕๘ จำนวน ๖ โครงการ รวมงบประมาณ ๕,๐๖๙,๖๒๐ บาท ดังนี้

| ที่   | ประเด็นยุทธศาสตร์/โครงการ   | แหล่งงบประมาณ  |  |  |  |                                   | พื้นที่<br>ดำเนินการ<br>(หมู่ที่/<br>ตำบล) | หน่วย<br>รับผิดชอบ |
|---|---|--|--|--|--|-----------------------------------|--|--------------------|
|   |   | โครงการที่ใช้งบประมาณ<br>ตามนโยบายพิเศษของ<br>รัฐบาล | โครงการที่ใช้งบประมาณ<br>ของงบจังหวัด/กลุ่ม<br>จังหวัด | โครงการที่ใช้งบประมาณ<br>ของหน่วยงาน<br>(งบ Function)<br>ที่ดำเนินการในภูมิภาค | โครงการที่ใช้<br>งบประมาณขององค์กร<br>ปกครอง<br>ส่วนท้องถิ่น | โครงการที่ใช้<br>งบประมาณของเอกชน |  |                    |
|   |   | ได้รับการจัดสรร (บาท)                                | ได้รับการจัดสรร (บาท)                                  | ได้รับการจัดสรร (บาท)  | ได้รับการจัดสรร (บาท)  | ได้รับการจัดสรร (บาท)             |  |                    |
| ประเด็นยุทธศาสตร์ ที่ ๑ เพิ่มศักยภาพการผลิตสินค้าเกษตรให้มีคุณภาพและปลอดภัยจากสารพิษ รวมทั้งพัฒนาระบบโครงสร้างพื้นฐานทางการเกษตรที่เหมาะสมต่อความต้องการ และสอดคล้องกับแนวปรัชญาเศรษฐกิจพอเพียง |   |  |  |  |  |                                   |  |                    |
| ๑   | โครงการขุดลอกคลองลำอ้ายอน<br>บ้านลำบัวลอย หมู่ที่ ๒ ตำบลท่าเรือ                               |  | ๑,๙๔๖,๐๐๐  |  |  |                                   |  | อำเภอปากพลี        |
| ๒   | โครงการพัฒนาแหล่งน้ำเพื่อป้องกัน<br>อุทกภัยและภัยแล้ง หมู่ที่ ๗ บ้านหนอง<br>บัวซอน ตำบลปากพลี |  | ๕๙๐,๐๐๐  |  |  |                                   |  | อำเภอปากพลี        |
| ประเด็นยุทธศาสตร์ ที่ ๒ อนุรักษ์และฟื้นฟูทรัพยากรธรรมชาติและสิ่งแวดล้อม พร้อมทั้งพัฒนาแหล่งท่องเที่ยว สิ่งอำนวยความสะดวก สินค้า และบริการด้านการท่องเที่ยวให้ได้มาตรฐาน                         |   |  |  |  |  |                                   |  |                    |
| ๑   | โครงการปรับปรุงถนนลาดยางสายบ้าน<br>คลองสาม ม.๖ ต.ดอนยอ  |  | ๑,๔๘๐,๐๐๐  |  |  |                                   |  | อำเภอปากพลี        |
| ๒   | กิจกรรมจัดงานเทศกาลของดีอำเภอ<br>ปากพลี   |  | ๘๕๐,๐๐๐  |  |  |                                   |  | อำเภอปากพลี        |

| ประเด็นยุทธศาสตร์ ที่ ๓ ส่งเสริมและพัฒนาประชาชนให้มีการเรียนรู้ตลอดชีวิต และมีทักษะในการประกอบอาชีพ พร้อมทั้งมีความเข้มแข็งให้สามารถพึ่งตนเองได้ และมีจิตสาธารณะ |  |  |           |         |  |  |   |             |
|--|--|--|-----------|---------|--|--|---|-------------|
| ๑  | โครงการศูนย์ดำรงธรรมอำเภอ...เยี่ยม<br>เคลื่อนที่                                 |  |           | ๑๓๕,๐๐๐ |  |  |   | อำเภอปากพลี |
| ๒  | โครงการเพิ่มประสิทธิภาพในการ<br>ประกอบอาชีพแก่ประชาชน<br>ผู้ด้อยโอกาสอำเภอปากพลี |  |           | ๖๘,๖๒๐  |  |  |   | อำเภอปากพลี |
| รวมเป็นจำนวน ๒ โครงการ   |  |  | ๔,๘๖๖,๐๐๐ | ๒๐๓,๖๒๐ |  |  | - | -           |

➤ อำเภอปากพลี ได้รับการจัดสรรงบประมาณประจำปีงบประมาณ พ.ศ. ๒๕๕๙ จำนวน ๘ โครงการ รวมงบประมาณ ๔๘,๒๐๕,๖๐๐บาท ดังนี้

| ที่   | ประเด็นยุทธศาสตร์/โครงการ                        | แหล่งงบประมาณ  |  |  |  |                                   | พื้นที่<br>ดำเนินการ<br>(หมู่ที่/<br>ตำบล) | หน่วย<br>รับผิดชอบ |
|---|--|--|--|--|--|-----------------------------------|--|--------------------|
|   |  | โครงการที่ใช้งบประมาณ<br>ตามนโยบายพิเศษของ<br>รัฐบาล | โครงการที่ใช้งบประมาณ<br>ของงบจังหวัด/กลุ่ม<br>จังหวัด | โครงการที่ใช้งบประมาณ<br>ของหน่วยงาน<br>(งบ Function)<br>ที่ดำเนินการในภูมิภาค | โครงการที่ใช้<br>งบประมาณขององค์กร<br>ปกครอง<br>ส่วนท้องถิ่น | โครงการที่ใช้<br>งบประมาณของเอกชน |  |                    |
|   |  | ได้รับการจัดสรร (บาท)                                | ได้รับการจัดสรร (บาท)                                  | ได้รับการจัดสรร (บาท)  | ได้รับการจัดสรร (บาท)  | ได้รับการจัดสรร (บาท)             |  |                    |
| ประเด็นยุทธศาสตร์ ที่ ๑ เพิ่มศักยภาพการผลิตสินค้าเกษตรให้มีคุณภาพและปลอดภัยจากสารพิษ รวมทั้งพัฒนาระบบโครงสร้างพื้นฐานทางการเกษตรที่เหมาะสมต่อความต้องการ และสอดคล้องกับแนวปรัชญาเศรษฐกิจพอเพียง |  |  |  |  |  |                                   |  |                    |
| ๑   | โครงการขุดลอกคลองและกำจัดวัชพืช                  |  | ๑,๐๕๘,๙๐๐  |  |  |                                   |  | อำเภอปากพลี        |
| ๒.  | โครงการขุดลอกคลองสระหนองพงษ์                     |  | ๑,๙๔๐,๓๐๐  |  |  |                                   |  | อำเภอปากพลี        |
| ประเด็นยุทธศาสตร์ ที่ ๒ อนุรักษ์และฟื้นฟูทรัพยากรธรรมชาติและสิ่งแวดล้อม พร้อมทั้งพัฒนาแหล่งท่องเที่ยว สิ่งอำนวยความสะดวก สินค้า และบริการด้านการท่องเที่ยวให้ได้มาตรฐาน                         |  |  |  |  |  |                                   |  |                    |
| ๑   | กิจกรรมจัดงานของดีอำเภอปากพลี<br>ประเพณีท้องถิ่น |  | ๑,๐๐๐,๐๐๐  |  |  |                                   |  | อำเภอปากพลี        |

| ประเด็นยุทธศาสตร์ ที่ ๓ จัดวางระบบผังเมือง และพื้นที่สิ่งแวดล้อม รวมทั้งเสริมสร้างความมั่นคงในการดำรงชีวิตแก่ประชาชน และพัฒนาระบบโครงสร้างพื้นฐาน สิ่งอำนวยความสะดวก ให้เป็นเมืองน่าอยู่และการลงทุนที่เป็นมิตรต่อสิ่งแวดล้อม |   |            |           |         |  |   |             |
|--|---|------------|-----------|---------|--|---|-------------|
| ๑  | โครงการก่อสร้างระบบประปาหมู่บ้าน  |            | ๒,๒๔๑,๐๐๐ |         |  |   | อำเภอปากพลี |
| ๒  | โครงการตามมาตรการสำคัญเร่งด่วน เพื่อช่วยเหลือเกษตรกร และยากจนในการเสริมสร้างความยั่งยืน | ๓,๗๘๘,๒๐๐  |           |         |  |   | อำเภอปากพลี |
| ๓  | โครงการตามมาตรการส่งเสริมความเป็นอยู่ระดับตำบล(ตำบลละ ๕ ล้าน)                           | ๓๓,๙๒๗,๗๐๐ |           |         |  |   | อำเภอปากพลี |
| ประเด็นยุทธศาสตร์ ที่ ๔ ส่งเสริมและพัฒนาประชาชนให้มีการเรียนรู้ตลอดชีวิต และมีทักษะในการประกอบอาชีพ พร้อมทั้งมีความเข้มแข็งให้สามารถพึ่งตนเองได้ และมีจิตสาธารณะ   |   |            |           |         |  |   |             |
| ๑  | โครงการสัมมนาพัฒนาศักยภาพการเรียนรู้ โครงการอันเนื่องมาจากพระราชดำริ                    |            |           | ๑๑๔,๕๐๐ |  |   | อำเภอปากพลี |
| ๒  | โครงการศูนย์ดำรงธรรมอำเภอ...เยี่ยมเคลื่อนที่  |            |           | ๑๓๕,๐๐๐ |  |   | อำเภอปากพลี |
| รวมเป็นจำนวน ๘ โครงการ   |   | ๔๑,๗๑๕,๙๐๐ | ๖,๒๔๐,๒๐๐ | ๒๔๙,๕๐๐ |  | - | -           |

**หมายเหตุ** - โครงการในช่องประเด็นยุทธศาสตร์/โครงการ หมายถึง โครงการหรือกิจกรรมของทุกภาคส่วนในแต่ละประเด็นยุทธศาสตร์ที่บรรจุอยู่ในแผนพัฒนาอำเภอและได้รับการสนับสนุนงบประมาณแล้วในปีงบประมาณที่ผ่านมาจากงบประมาณตามนโยบายพิเศษของรัฐบาล งบประมาณของรัฐบาล งบประมาณของหน่วยงาน งบประมาณจากองค์กรปกครองส่วนท้องถิ่น หรือจากหน่วยงานอื่นๆ หรืองบประมาณของภาคเอกชน

๒.๒ สรุปงบประมาณที่อำเภอได้รับการสนับสนุนเพื่อดำเนินโครงการ/กิจกรรมตามแผนพัฒนาอำเภอ  
ประจำปีงบประมาณ พ.ศ.๒๕๕๘ - ๒๕๕๙

- สรุปงบประมาณที่อำเภอได้รับการสนับสนุนเพื่อดำเนินโครงการ/กิจกรรมตามแผนพัฒนาอำเภอ  
ประจำปีงบประมาณ พ.ศ.๒๕๕๘ (อาจนำเสนอเป็นภาพกราฟแท่งหรือกราฟวงกลมประกอบ)

| ลำดับ | แหล่งงบประมาณ   | จำนวนโครงการ/กิจกรรมทั้งหมด<br>(รวมทุกยุทธศาสตร์) | จำนวน(บาท) | หมายเหตุ |
|-------|---|---|------------|----------|
| ๑.    | โครงการที่ใช้งบประมาณตามนโยบาย<br>พิเศษของรัฐบาล                        |   |            |          |
| ๒.    | โครงการที่ใช้งบประมาณของงบจังหวัด                                       | ๔   | ๔,๘๖๖,๐๐๐  |          |
| ๓.    | โครงการที่ใช้งบประมาณของหน่วยงาน<br>(งบ Function) ที่ดำเนินการในภูมิภาค | ๒   | ๒๐๓,๖๒๐    |          |
| ๔.    | โครงการที่ใช้งบประมาณขององค์กร<br>ปกครองส่วนท้องถิ่น                    |   |            |          |
| ๕     | โครงการที่ใช้งบประมาณของเอกชน   |   |            |          |
| รวม   |   | ๖   | ๕,๐๖๙,๖๒๐  |          |

- สรุปงบประมาณที่อำเภอได้รับการสนับสนุนเพื่อดำเนินโครงการ/กิจกรรมตามแผนพัฒนาอำเภอ  
ประจำปีงบประมาณ พ.ศ.๒๕๕๙ (อาจนำเสนอเป็นภาพกราฟแท่งหรือกราฟวงกลมประกอบ)

| ลำดับ | แหล่งงบประมาณ   | จำนวนโครงการ/กิจกรรมทั้งหมด<br>(รวมทุกยุทธศาสตร์) | จำนวน(บาท) | หมายเหตุ |
|-------|---|---|------------|----------|
| ๑.    | โครงการที่ใช้งบประมาณตามนโยบาย<br>พิเศษของรัฐบาล                        | ๒   | ๔๑,๗๑๕,๙๐๐ |          |
| ๒.    | โครงการที่ใช้งบประมาณของงบจังหวัด                                       | ๔   | ๖,๒๔๐,๒๐๐  |          |
| ๓.    | โครงการที่ใช้งบประมาณของหน่วยงาน<br>(งบ Function) ที่ดำเนินการในภูมิภาค | ๒   | ๒๔๙,๕๐๐    |          |
| ๔.    | โครงการที่ใช้งบประมาณขององค์กร<br>ปกครองส่วนท้องถิ่น                    |   |            |          |
| ๕     | โครงการที่ใช้งบประมาณของเอกชน   |   |            |          |
| รวม   |   | ๘   | ๔๘,๒๐๕,๖๐๐ |          |

๒.๓ การวิเคราะห์สภาพปัญหาและความต้องการของประชาชนในพื้นที่ (อาจทำเป็นตารางก็ได้)

.....

.....

.....

.....

/สรุปปัญหา...

สรุปปัญหา/ความต้องการของพื้นที่ อำเภอปากพลี (แยกเป็นรายตำบล)

| ตำบล      | ประเด็นปัญหา/ความต้องการ   | สาเหตุของปัญหา/ความต้องการ   | แนวทางแก้ไข  |
|-----------|--|--|--|
| เกาะโพธิ์ | เกษตรกรมีหนี้สินมาก ขาดแคลนน้ำเพื่อการเกษตร  | รายได้ไม่เพียงกับค่าใช้จ่าย พื้นที่การเกษตรจำนวนมากปริมาณน้ำไม่เพียงพอในฤดูแล้ง  | หารายได้เสริม พัฒนาอาชีพ และหาตลาดกระจายสินค้าชุมชน การขุดลอกคลองชลประทานและกักเก็บน้ำในฤดูฝนเอาไว้ใช้ในฤดูแล้ง  |
| เกาะหวาย  | รายได้ของเกษตรกรลดลง รายจ่ายในครัวเรือนเพิ่มขึ้น หนี้สินครัวเรือนสูงขึ้นกว่าเดิม   | ราคาพืชผลทางการเกษตรตกต่ำ สินค้ามีราคาสูงขึ้น รายได้ไม่เพียงพอกับค่าใช้จ่าย  | ส่งเสริมการทำการเกษตรแบบผสมผสานตามแนวพระราชดำริทฤษฎีใหม่ และปรัชญาเศรษฐกิจพอเพียง ทำบัญชีครัวเรือน อบรมฯให้รู้จักประหยัดและอดออม   |
| โคกกรวด   | ครัวเรือนประกอบอาชีพทำนาเป็นหลัก มีรายได้น้อย และขาดการออม กลุ่มอาชีพประมง ปศุสัตว์ ไม่มีการขยายผลผลิตทำให้มีรายได้น้อย  | ขาดการประกอบอาชีพเสริมที่เหมาะสม ขาดความรู้เรื่องการวางแผนการผลิตและการตลาด ครัวเรือนมีรายจ่ายเพิ่มขึ้น ขาดทักษะการเลี้ยงสัตว์ และขาดแคลนอุปกรณ์เครื่องมือประกอบอาชีพ  | ส่งเสริมอาชีพที่เป็นความต้องการของตลาด ให้ความรู้ด้านการวางแผนการผลิตและการตลาด ให้มีการจัดทำบัญชีรับ จ่ายในครัวเรือน ทำกิจกรรมลดละเลิกอบายมุข ให้ความรู้เกี่ยวกับการเลี้ยงสัตว์และการประมง  |
| นาหินลาด  | ครอบครัวอ่อนแอ ขาดโอกาสในก ารหนุนเสริมให้คนในครัวเรือนมีอาชีพยั่งยืน ทำให้มีรายได้ไม่มั่นคง พึ่งพาตนเองไม่ได้  | กิจกรรมสร้างแรงจูงใจให้สังคมชุมชนร่วมทำร่วมคิดมีน้อย   | จัดหางบประมาณสนับสนุนช่วยเหลือครอบครัวที่อ่อนแอหรือด้อยโอกาส   |
| ท่าเรือ   | น้ำเพื่อการเกษตรไม่เพียงพอ ราคาพืชผลด้านการเกษตรตกต่ำ ขาดพันธุ์พืช /พันธุ์สัตว์ที่ดี ขาดความรู้สึการเกษตรแผนใหม่ ไม่มีที่รองรับผลผลิตตามฤดูกาล ดินเสื่อมสภาพ โรคระบาดสัตว์ปีก ดินเปรี้ยว | ประกอบอาชีพอย่างเดียว ไม่มีที่ทำมาหากิน /ลดค่าเช่าที่ดิน มีความรู้ทักษะอาชีพไม่เพียงพอ ใช้สารเคมีที่มีราคาสูง /ความไม่รู้ ความไม่รู้ประสบการณ์ ถ้าคลองตื้นเขิน ขาดการดูแลรักษาผลิตไม่สมบูรณ์ ขาดการต่อรองราคา ขาดการสนับสนุน เงินทุนไม่เพียงพอ ไม่มีความรู้ขาดประสบการณ์ใหม่ๆ ไม่มีตลาดกลางรับซื้อผลผลิต | ให้ความรู้อาชีพเสริมเพิ่มรายได้ จัดหาอาชีพและที่ดินทำกินเพิ่มเติม ฝึกอาชีพเกษตรกรรม อุตสาหกรรม ให้ความรู้ลดค่าใช้จ่าย /ทำปุ๋ยหมักใช้เอง จัดหาวิทยากรให้ความรู้/ดูงาน สร้างฝาย ขุดลอกคูคลองระบบชลประทาน ให้ความรู้ร่วมกันขายผลผลิต สนับสนุนเงินทุน หาหน่วยงานที่รับผิดชอบด้านการตลาด ทำ |

| ตำบล    | ประเด็นปัญหา/ความต้องการ  | สาเหตุของปัญหา/ความต้องการ   | แนวทางแก้ไข  |
|---------|---|--|--|
|         |   | ของจังหวัด ขาดการบำรุงดินและใช้แต่สารเคมี<br>ขาดก ารเลี้ยงสัตว์ปีกที่ถูกต้อง ดินเป็นกรดมีรสเปรี้ยว   | การเกษตรอินทรีย์บำรุงรักษาดิน สนับสนุนปุ๋ยมาร์ลและงบประมาณ   |
| ปากพลี  | ผลผลิตจากการทำนาตกต่ำไม่ได้ราคา<br>ปุ๋ยเคมีราคาแพง ต้นทุนการผลิตการเกษตรสูงและ<br>ขาดการจัดการผลผลิตที่มีประสิทธิภาพ คราวเรือ<br>ขาดการออม กลุ่มอาชีพด้านการเกษตร การปุศุ<br>สัตว์ การประมงไม่มีการขยายผลการผลิตทำให้มี<br>รายได้น้อย ประชาชนมีหนี้สินเพิ่ม | ดินไม่ได้คุณภาพ ดินเป็นกรดขาดคุณภาพ<br>เกษตรกรขาดองค์ความรู้ ไม่รู้ค่า pH ของดิน น้ำไม่<br>เพียงพอต่อการเกษตรนอกฤดู ภัยธรรมชาติ เช่น<br>ภัยแล้ง น้ำท่วม และแมลงศัตรูพืช<br>พันธุ์ข้าวเปลือกไม่ได้คุณภาพ ไม่เหมาะสมกับพื้นที่<br>เพาะปลูก เกษตรกรส่วนใหญ่ซื้อปุ๋ยเคมีใส่नाข้าว<br>ในปริมาณมากและไม่ผสมผสานกับปุ๋ยอินทรีย์<br>เกษตรกรส่วนใหญ่จัดจ้างทุกอย่าง กระบวนการ<br>ผลิตขาดการจัดการอย่างมีประสิทธิภาพ ขาดการ<br>ประกอบอาชีพเสริมที่เหมาะสม ขาดความรู้เรื่อง<br>การวางแผนการผลิตและการตลาด | จัดหา จัดทำปุ๋ยอินทรีย์และปุ๋ยน้ำหมักชีวภาพ<br>จัดหาปุ๋ยมาร์ลใส่นาข้าวเฉพาะพื้นที่เป็นกรด<br>สร้างคลองซอยเชื่อมต่อจากคลองชลประทาน<br>จัดระบบให้น้ำเพื่อทำการเกษตรนอกฤดู ทำการ<br>ฝึกอบรมและศึกษาดูงานเกี่ยวกับการทำการเกษตร<br>แผนใหม่ จัดหาพันธุ์ข้าวใหม่ให้เหมาะสมกับพื้นที่<br>เพาะปลูก จัดให้มีการอบรมให้ความรู้แก่เกษตรกร<br>จัดทำปุ๋ยอินทรีย์ใช้เอง จัดให้ความรู้การใช้ปุ๋ย<br>จัดหาเครื่องทุ่นแรง เช่น เครื่องพ่นชีวภาพ เป็นต้น<br>ส่งเสริมการเรียนรู้ด้านการจัดการ /ให้ความรู้ด้าน<br>การวางแผนการผลิตและการตลาด ส่งเสริมอาชีพ<br>ที่เป็นที่ต้องการของตลาด |
| หนองแสง | ในฤดูฝนมีน้ำท่วมขังบางพื้นที่ในหมู่บ้าน<br>ขาดตลาดรองรับการผลิตสินค้าชุมชน<br>ประชาชนเป็นโรคเบาหวาน ความดันโลหิต<br>ปัญหาขยะมูลฝอย  | ไม่มีตลาดรองรับ<br>การกินอาหาร<br>ไม่มีที่ทิ้งขยะ ไม่มีที่เผา  | หาตลาด<br>ตรวจคัดกรองโรค<br>จัดทำที่ทิ้งขยะ กำจัดขยะ   |



## ๒.๔ การวิเคราะห์ศักยภาพของพื้นที่อำเภอ

### ๑) ด้านเศรษฐกิจ

ประชาชนส่วนมากประกอบอาชีพเกษตรกรรม ทำนา ทำสวนผัก สวนผลไม้ และขุดบ่อเลี้ยงปลา รายได้หลักของประชาชนชาวอำเภopakพลีจึงมาจากการเกษตรเป็นหลัก

### ๒) ด้านการเกษตร

เกษตรกรส่วนมากทำนา ปลูกรubber เลี้ยงปลา ทำสวนผัก สวนผลไม้ ได้แก่ ทุเรียน มะม่วง ฝรั่ง มะขาม กล้วย ทุเรียน ส้มโอ เงาะ มังคุด กระเทียม เป็นต้น แต่เดิมเกษตรกรทำการเกษตรตามภูมิปัญญา ของตนเอง แต่ปัจจุบันหน่วยงานราชการได้เข้ามาส่งเสริมความรู้และพัฒนาประสิทธิภาพการผลิตสินค้าการเกษตร ประกอบกับจังหวัดนครนายกได้สนับสนุนการเกษตรปลอดภัย มีคุณภาพ ได้มาตรฐาน เกษตรกรจึงได้ปรับตัวและหันมาทำเกษตรอินทรีย์มากขึ้น

### ๓) ด้านสังคม สาธารณสุข การศึกษา

ด้านสังคม ประชาชนอำเภopakพลีอยู่ร่วมกันอย่างสงบสุข ปัญหาอาชญากรรมร้ายแรงมีน้อย การให้บริการด้านสาธารณสุขมีเพียงพอต่อความต้องการของประชาชน

### ๔) ด้านอุตสาหกรรม พาณิชยกรรมและแรงงาน

อำเภopakพลีมีโรงงานอุตสาหกรรมจำนวนน้อย ประกอบกับ ประชากรวัยแรงงานมีไม่เพียงพอ จึงมีความต้องการใช้แรงงานต่างด้าวเป็นจำนวนมาก

### ๕) ด้านทรัพยากรธรรมชาติและสิ่งแวดล้อม

อำเภopakพลีมีพื้นที่ป่าเป็นจำนวนมาก มีโรงงานอุตสาหกรรมน้อย จึงถือได้ว่าเป็นเมืองสีเขียวที่มีสภาพอากาศดี เหมาะแก่การอยู่อาศัยและพักผ่อนท่องเที่ยว

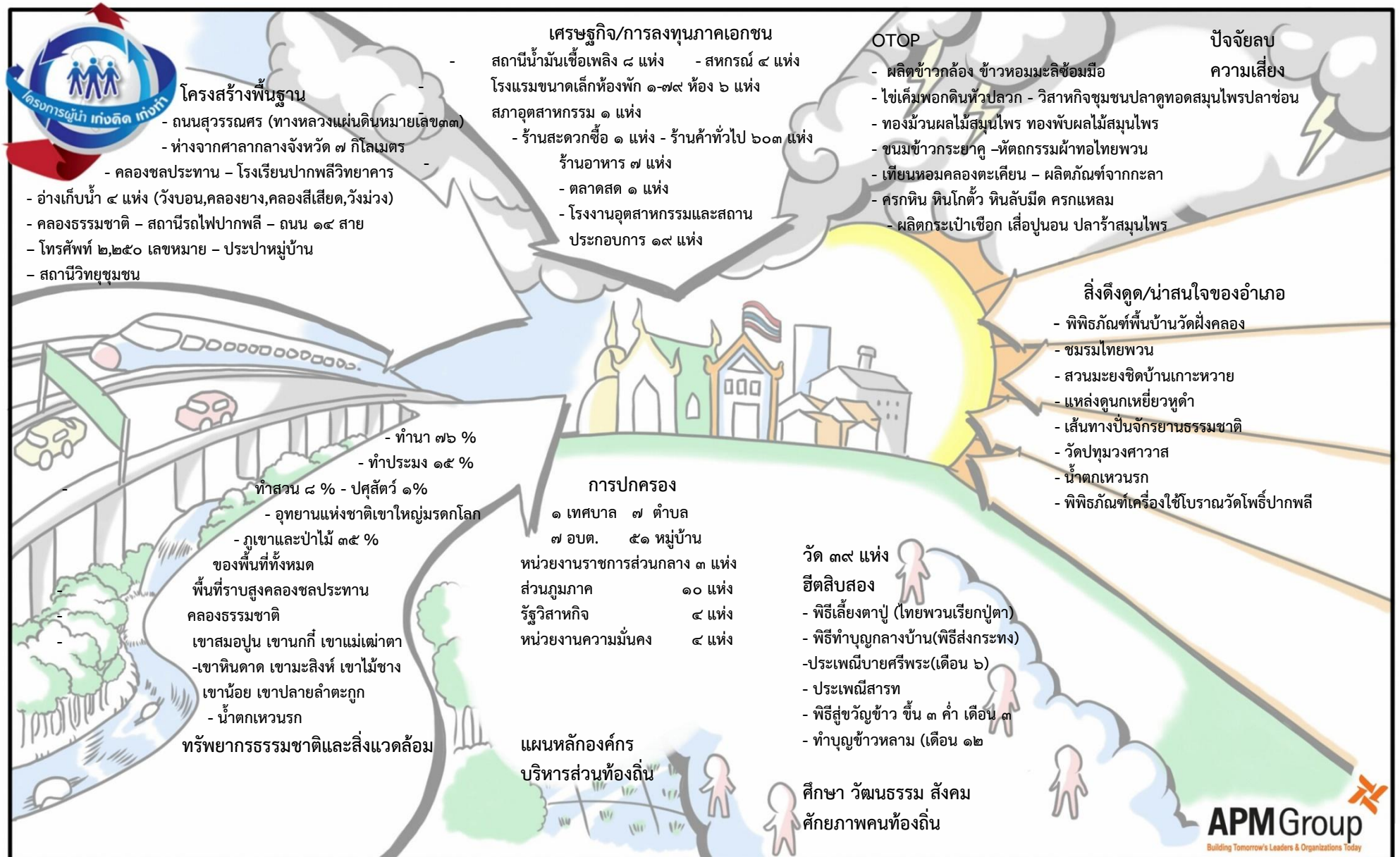
### ๖) ด้านความมั่นคง

ปัญหาเสียดินและอาชญากรรม มีจำนวนน้อย เนื่องจากส่วนราชการได้มีการบูรณาการร่วมกันในการทำงาน การให้ความร่วมมือทั้งทหาร ตำรวจ และฝ่ายปกครอง ตลอดจนท้องที่ท้องถิ่นได้ตรวจตราพื้นที่อย่างใกล้ชิด

## ๒.๕ ภาพรวมของบริบทอำเภอ Context Map

### ภาพรวมของบริบท อำเภอ ปากพลี

### จังหวัด นครนายก



## ๒.๖ การกำหนดตำแหน่งการพัฒนาอำเภอ (Positioning)

ตำแหน่งการพัฒนาของอำเภอปากพลี จังหวัดนครนายก

“เป็นแหล่งผลิตสินค้าทางการเกษตรที่มีคุณภาพ แหล่งท่องเที่ยวเชิงธรรมชาติที่อุดมสมบูรณ์  
วัฒนธรรมประเพณีที่มีความเป็นอัตลักษณ์”

### ตารางวิเคราะห์ตำแหน่งในการพัฒนาอำเภอ

| ประเด็นศักยภาพ   | การวิเคราะห์และการประเมิน |                                       |  |                                    |  | ผลรวมคะแนนการวิเคราะห์และประเมิน (เต็ม ๒๕ คะแนน) |
|--|---------------------------|---------------------------------------|--|------------------------------------|--|--|
|  | ความสำคัญ<br>(๕)          | ความเร่งด่วนใน<br>การดำเนินการ<br>(๕) | ความเป็นประโยชน์<br>(ผลกระทบ)ต่อพื้นที่<br>(๕) | ความเป็นไปได้<br>ในการพัฒนา<br>(๕) | ความสอดคล้องกับ<br>สภาพของจังหวัด<br>(๕) |  |
| ๑. ข้าว มะยงชิด<br>มะปรางหวาน  | ๕                         | ๕                                     | ๕  | ๕                                  | ๕  | ๒๕   |
| ๒. แหล่งท่องเที่ยวทาง<br>ธรรมชาติ และวัฒนธรรม<br>ไทย-พวน   | ๕                         | ๕                                     | ๕  | ๕                                  | ๕  | ๒๕   |
| ๓. ผลิตภัณฑ์อาหารพื้นบ้าน<br>ปลาร้า ปลาจ่อม ปลาจุ่ม<br>กุ้ง/ปลาต้มผัก ข้าวกระยาจก<br>ไข่เค็มพอกดิน (หัวปลวก) | ๕                         | ๔                                     | ๕  | ๕                                  | ๕  | ๒๔   |
| ๔. แหล่งศึกษาธรรมชาตินก<br>เหยี่ยวหูด้า  | ๔                         | ๔                                     | ๕  | ๕                                  | ๕  | ๒๓   |
| ๕. เส้นทางปั่นจักรยาน<br>เพื่อสุขภาพ   | ๔                         | ๔                                     | ๕  | ๔                                  | ๕  | ๒๒   |
| ๖. สถานที่พักโฮมสเตย์<br>โรงแรม รีสอร์ท  | ๔                         | ๔                                     | ๕  | ๔                                  | ๔  | ๒๑   |

**หมายเหตุ :** การวิเคราะห์และประเมินศักยภาพของพื้นที่ในแต่ละข้อจะต้องมีข้อเท็จจริงและหลักฐานรองรับ โดย

ค่าคะแนน ๒๑ - ๒๕ หมายถึง ประเด็นศักยภาพที่เป็นปัจจัยหลักแห่งความสำเร็จ (Key Success Factors) ของอำเภอ

ต้องใช้แผนยุทธศาสตร์ในการพัฒนาให้เปลี่ยนแปลงเติบโตสู่อนาคต

ค่าคะแนน ๑๖ - ๒๐ หมายถึง ประเด็นศักยภาพที่เป็นปัจจัยความสำเร็จ (Success Factors) ของอำเภอ

ซึ่งสามารถใช้กลไกของอำเภอในการพัฒนาและดำเนินการได้

ค่าคะแนน ๑๑ - ๑๕ หมายถึง ประเด็นศักยภาพที่เป็นประเด็น (Factors) ของอำเภอ ซึ่งสามารถใช้เพียงกลไก

การทำงานประจำของอำเภอ (Function) ในการพัฒนาและดำเนินการได้

ค่าคะแนนน้อยกว่า ๑๐ หมายถึง ไม่มีนัยยะในการพัฒนา

## ๒.๗ การประเมินศักยภาพทางยุทธศาสตร์ของพื้นที่อำเภอ (SWOT Analysis)

### จุดแข็ง (Strengths)

- S๑. ประชาชนมีความหลากหลายชาติพันธุ์และมีวัฒนธรรมเป็นของตนเอง แต่มีความรักใคร่สามัคคี
- S๒. มีภูมิปัญญาชาวบ้านที่เป็นอัตลักษณ์ของท้องถิ่น ซึ่งสามารถพัฒนาต่อยอดเป็นผลิตภัณฑ์ชุมชน
- S๓. ตั้งอยู่บนเส้นทางเชื่อมต่อระหว่างภาคเหนือ ภาคตะวันออกเฉียงเหนือ และภาคตะวันออก
- S๔. มีแหล่งท่องเที่ยวเชิงธรรมชาติ เช่น อ่างเก็บน้ำวังบอน น้ำตกวังม่วง แหล่งดูนกเหยี่ยวดำ และแหล่งท่องเที่ยวเชิงวัฒนธรรมประเพณี เช่น ศูนย์วัฒนธรรมเฉลิมราชวัดฝางคลอง วัดโพธิ์ปากพลี
- S๕. มีผลผลิตทางการเกษตรที่มีชื่อเสียงได้แก่มะขามขี้ต้อ มะปรางหวาน ส้มโอ หน่อไม้ไผ่ตง ปลาร้าปลา
- S๖. มีความอุดมสมบูรณ์ทางทรัพยากรธรรมชาติ ทั้งเขตพื้นที่อุทยานแห่งชาติเขาใหญ่ และพื้นที่ราบลุ่มซึ่งเหมาะสมแก่การทำการเกษตร
- S๗. มีแหล่งเรียนรู้เศรษฐกิจพอเพียงประจำอำเภอ

### จุดอ่อน (Weaknesses)

- W๑. พื้นที่ของอำเภอมีสถานะลาดเอียงจากเขตติดต่ออุทยานแห่งชาติเขาใหญ่จนถึงพื้นที่ตอนล่าง เมื่อถึงฤดูฝนจึงมักเกิดปัญหาอุทกภัยในพื้นที่ตอนล่าง
- W๒. ไม่มีแหล่งเก็บน้ำในพื้นที่ตอนกลางเพื่อชะลอน้ำในฤดูน้ำหลากจากอุทยานแห่งชาติเขาใหญ่ ทั้งนี้เพื่อเป็นการป้องกันปัญหาอุทกภัยและภัยแล้ง
- W๓. ขาดการส่งเสริมและสนับสนุนในการสร้างความเข้มแข็งให้วิสาหกิจชุมชน
- W๔. ระบบการบริหารจัดการขยะมูลฝอยและสิ่งปฏิกูลไม่ถูกหลักสุขาภิบาล
- W๕. ขาดการส่งเสริมและพัฒนาสิ่งอำนวยความสะดวกเพื่อรองรับการท่องเที่ยวทั้งเชิงธรรมชาติ และเชิงศิลปวัฒนธรรม ประเพณี

### โอกาส (Opportunities)

- O๑. ที่ตั้งของอำเภอปากพลีอยู่บนเส้นทางเชื่อมต่อภูมิภาคต่าง ๆ ของประเทศ และเชื่อมโยงเส้นทางสู่ประเทศกัมพูชา สามารถพัฒนาเป็นเมืองนำอยู่ที่ใกล้กรุงและเหมาะสมแก่การเป็นพื้นที่รองรับการขยายตัวของกรุงเทพฯ และปริมณฑลได้ในอนาคต
- O๒. การส่งเสริมและประชาสัมพันธ์สินค้าทางการเกษตรของอำเภอที่มีคุณภาพ เช่น ส้มโอ มะเดื่อฝรั่ง (ผลฟิกส์) ให้เป็นที่รู้จักอย่างแพร่หลาย
- O๓. การส่งเสริมและประชาสัมพันธ์สถานที่ท่องเที่ยวทั้งเชิงธรรมชาติและวัฒนธรรม ประเพณีท้องถิ่น ให้เป็นที่รู้จักแพร่หลายมากยิ่งขึ้น
- O๔. การพัฒนาและรวมกลุ่มผู้ผลิตสินค้าเกษตรปลอดภัยเพื่อรองรับความต้องการบริโภคสินค้าเพื่อสุขภาพ ๓.๕ การนำคลังสมองของผู้สูงอายุมาเป็นแนวทางในการพัฒนาศักยภาพของอำเภอ

### ภัยคุกคาม (Threats)

- T๑. ภัยพิบัติทางธรรมชาติยังมีการแพร่ระบาดในพื้นที่
- T๒. การใช้ปุ๋ยเคมีและสารเคมีทางการเกษตรเพื่อให้ได้ปริมาณผลผลิตตามที่ต้องการยังคงมีแนวโน้มสูงขึ้น
- T๓. การแพร่ระบาดของไวรัสซิกาส่งผลให้เกิดปัญหาการระบายน้ำไม่มีประสิทธิภาพ และมักเป็นปัญหาสำคัญที่ทำให้เกิดอุทกภัย
- T๔. การเพิ่มอัตราการป่วยจากโรคไม่ติดต่อเรื้อรังยังมีแนวโน้มสูง เช่น โรคเบาหวาน โรคความดันโลหิตสูง โรคหลอดเลือด

### T๕ อัตราการเพิ่มของผู้สูงอายุมีมากขึ้น

จากการวิเคราะห์สภาพแวดล้อมของอำเภอปากพลี รวมทั้งศักยภาพทางด้านแหล่งท่องเที่ยวเชิงธรรมชาติ โดยมีพื้นที่บางส่วนอยู่ในเขตอุทยานแห่งชาติเขาใหญ่ ประกอบกับความโดดเด่นทางด้านศิลปวัฒนธรรม ประเพณีท้องถิ่น รวมทั้งการมีพื้นที่ที่เหมาะสมแก่การเพาะปลูก ดังนั้นอำเภอปากพลีจึงกำหนดตำแหน่งการพัฒนาอำเภอ (Positioning) ดังนี้

๑. เป็นแหล่งผลิตสินค้าทางการเกษตรที่มีคุณภาพ
๒. แหล่งท่องเที่ยวเชิงธรรมชาติที่อุดมสมบูรณ์
๓. วัฒนธรรมประเพณีที่มีความเป็นอัตลักษณ์

### ๒.๘ การวิเคราะห์ทิศทางการพัฒนายุทธศาสตร์การพัฒนาพื้นที่อำเภอ (TOWS Matrix)

| <div style="text-align: center;"> <p>ปัจจัยภายใน</p> <p>ปัจจัยภายนอก</p> </div>  | <p><b>จุดแข็ง (Strengths)</b></p> <p>S๑. แหล่งท่องเที่ยวเชิงนิเวศ</p> <p>S๒. ผลผลิตทางการเกษตร</p> <p>S๓. วัฒนธรรมประเพณี</p> <p>S๔. ศูนย์ภูมิรักษ์ธรรมชาติ</p> <p>S๕. เชื้อชนด้านปราชญ์ชาล</p> <p>S๖. ที่พัก ประชุม สัมมนา</p>        | <p><b>จุดอ่อน (Weaknesses)</b></p> <p>W๑. พื้นที่บางส่วนเป็นดินเปรี้ยว</p> <p>W๒. ขาดระบบบำบัดน้ำเสียรวม</p> <p>W๓. การจัดการขยะและสิ่งปฏิกูล</p> <p>W๔. หนี้สินเกษตรกร</p> <p>W๕. เกษตรกรไม่มีกรรมสิทธิ์ที่ดิน</p> |
|--|--|---|
| <p><b>โอกาส (Opportunities)</b></p> <p>O๑. ใกล้กรุงเทพมหานคร</p> <p>O๒. เมืองรองรับการขยายตัว</p> <p>O๓. เป็นเมืองทางผ่าน</p> <p>O๔. มีองค์ความรู้และภูมิปัญญา</p> <p>O๕. กระแสรักสุขภาพ</p> <p>O๖. มีการจัดประชุมสัมมนา</p> | <p>SO : กลยุทธ์เชิงรุก</p> <p>(ใช้ความเข้มแข็งจากภายในแสวงประโยชน์จากโอกาสภายนอก)</p> <p>๑) เป็นแหล่งท่องเที่ยวใกล้กรุง</p> <p>๒) เป็นสถานที่จัดประชุม สัมมนา</p> <p>๓) เป็นศูนย์สุขภาพองค์รวม</p> <p>๔) เป็นเมืองรองรับการขยายตัว</p> | <p>WO : กลยุทธ์เชิงแก้ไข</p> <p>(ขจัดความอ่อนแอภายในโดยฉวยประโยชน์จากโอกาสภายนอก)</p> <p>๑) พัฒนาพื้นที่การเกษตร</p> <p>๒) พัฒนาการจัดการสิ่งแวดล้อม</p> <p>๓) แก้ไขปัญหาหนี้สินเกษตรกร</p>                         |
| <p><b>ภัยคุกคาม (Opportunities)</b></p> <p>T๑. ข้อจำกัดด้านระเบียบกฎหมาย</p> <p>T๒. การใช้ทรัพยากรธรรมชาติ</p> <p>T๓. ราคาผลผลิตทางการเกษตร</p> <p>T๔. ใช้สารเคมีในภาคเกษตรกรรม</p>  | <p>ST : กลยุทธ์เชิงป้องกัน</p> <p>(ใช้ความเข้มแข็งภายในหลีกเลี่ยงสิ่งกีดขวางภายนอก)</p> <p>๑) ผลิตสินค้าเกษตรมีคุณภาพ</p> <p>๒) พัฒนาการตลาด</p> <p>๓) เสริมสร้างการประชาสัมพันธ์</p>  | <p>WT : กลยุทธ์เชิงรับ</p> <p>(ลดความอ่อนแอภายในและหลีกเลี่ยงสิ่งกีดขวางภายนอก)</p> <p>๑) รมรณรงค์เกษตรอินทรีย์</p> <p>๒) รมรณรงค์การอนุรักษ์ทรัพยากรธรรมชาติ</p> <p>๓) ถ่ายทอดแนวทางตามปรัชญาเศรษฐกิจพอเพียง</p>   |



## ๒.๙ การกำหนดก้าวอย่าง ๓ ระยะ (๓ Horizons)

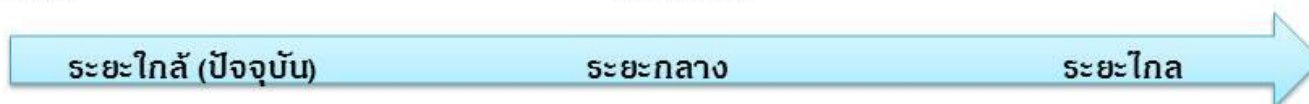
ตำแหน่งการพัฒนาของอำเภอปากพลี จังหวัดนครนายก

“เป็นแหล่งผลิตสินค้าทางการเกษตรที่มีคุณภาพ แหล่งท่องเที่ยวเชิงธรรมชาติที่อุดมสมบูรณ์ วัฒนธรรมประเพณีที่มีความเป็นอัตลักษณ์”



### แผนก้าวอย่าง 3 ระยะ - 3 Horizons Plan

อำเภอ ปากพลี จังหวัด นครนายก



|   |  |   |  |
|---|--|---|--|
| <p>วันนี้ยังไม่รู้<br/>ต้องหาข้อมูล<br/>เพิ่ม</p> <p>ทำได้โดย<br/>อาศัยงบและ<br/>ทรัพยากร<br/>จาก Functions<br/>และจังหวัด</p> <p>ทำได้โดย<br/>อำเภอมืงบ<br/>และ<br/>ทรัพยากร</p> | <ul style="list-style-type: none"> <li>การนำ IT มาใช้เป็นเครื่องมือในการสื่อสาร แลกเปลี่ยนองค์ความรู้ของเกษตรกรในพื้นที่ ตลอดจนการแจ้งเหตุภัยธรรมชาติที่ส่งผลกระทบต่อพื้นที่การเกษตร</li> <li>การพัฒนาผลิตภัณฑ์สินค้าการเกษตรให้ได้มาตรฐานและขยายตลาดสู่ AEC</li> </ul>                                      | <ul style="list-style-type: none"> <li>การวางแผนจัดการทรัพยากรน้ำเพื่อการเกษตร อย่างเป็นระบบ</li> <li>ศูนย์ข้อมูลอาชีพและรายได้ และการตลาดเพื่อผู้ว่างงาน มีรายได้น้อย หรือยากจน</li> </ul>   | <ul style="list-style-type: none"> <li>อำเภอปากพลีเป็นแหล่งผลิตสินค้าการเกษตรที่มีคุณภาพ</li> <li>อำเภอปากพลีเป็นแหล่งท่องเที่ยวเชิงธรรมชาติที่อุดมสมบูรณ์</li> <li>อำเภอปากพลีมีวัฒนธรรมประเพณีที่มีความเป็นอัตลักษณ์</li> </ul>  |
|   | <ul style="list-style-type: none"> <li>การอบรมเสริมสร้างองค์ความรู้ด้านการเกษตร เกษตรกร/ยุวเกษตรกรเพื่อพัฒนาคุณภาพผลผลิต การเกษตรที่ปลอดภัยได้มาตรฐาน ปลอดภัยพืช และใช้เกษตรอินทรีย์เป็นหลัก</li> <li>การพัฒนาโครงสร้างพื้นฐานเพื่อรองรับการพัฒนาคุณภาพชีวิต การขนส่งสินค้าการเกษตร การท่องเที่ยว</li> </ul> | <ul style="list-style-type: none"> <li>การฟื้นฟู รักษาพื้นที่สีเขียว และแหล่งน้ำธรรมชาติ ให้มีความหลากหลายทางชีวภาพ</li> <li>อบรมเครือข่ายเกษตรกรวิถีเกษตรตามพระราชดำริ ทฤษฎีใหม่ และหลักปรัชญาเศรษฐกิจพอเพียง</li> <li>มาตรฐานของถนนปลอดภัยเพื่อการท่องเที่ยวเชิงอนุรักษ์</li> </ul> | <ul style="list-style-type: none"> <li>การกำหนดเขตที่ดินของรัฐให้ชัดเจน</li> <li>ให้ประชาชน/ชุมชน/ภาคเอกชน เข้ามามีส่วนร่วม ในการฟื้นฟู และรักษาพื้นที่สีเขียวและแหล่งน้ำตาม ธรรมชาติเพื่อรักษาสมดุล</li> <li>ศูนย์จำหน่ายอาหารจากผลผลิตผลการเกษตรที่ สอดคล้องกับวัฒนธรรมอาหารพื้นบ้านไทย - พวน</li> </ul> |
|   | <ul style="list-style-type: none"> <li>การขยายพื้นที่การเกษตรตามแนวพระราชดำริ ทฤษฎีใหม่ และปรัชญาเศรษฐกิจพอเพียง</li> <li>การพัฒนาวิสาหกิจชุมชน การส่งเสริมกลุ่มแม่บ้าน เกษตรกร /กลุ่มยุวเกษตรกร</li> </ul>  | <ul style="list-style-type: none"> <li>คัดเลือกเกษตรกรต้นแบบวิถีเกษตรตามแนว พระราชดำริทฤษฎีใหม่และหลักปรัชญาเศรษฐกิจ พอเพียง ประจำตำบล</li> <li>โซนนิ่งพื้นที่เกษตรทฤษฎีใหม่และหลักปรัชญา เศรษฐกิจพอเพียง</li> </ul>  | <ul style="list-style-type: none"> <li>แหล่งอาหารจากการเกษตรปลอดภัย</li> <li>การถ่ายทอดเทคโนโลยี /องค์ความรู้ ระหว่างกลุ่ม วิสาหกิจชุมชน กลุ่มแม่บ้านเกษตรกร และ ยุวเกษตรกร</li> </ul>   |





# ส่วนที่ ๓

---

ข้อมูลแผนพัฒนาอำเภอ ๔ ปี (พ.ศ.๒๕๖๑ - ๒๕๖๔)

๓.๑ วิสัยทัศน์อำเภอ

๓.๒ พันธกิจ

๓.๓ เป้าประสงค์รวม

๓.๔ ประเด็นยุทธศาสตร์

- ประเด็นยุทธศาสตร์ที่ ๑
- ประเด็นยุทธศาสตร์ที่ ๒
- ประเด็นยุทธศาสตร์ที่ ๓

\*\*\*\*\*

❖ ส่วนที่ ๓ ข้อมูลแผนพัฒนาอำเภอ ๔ ปี (พ.ศ.๒๕๖๑ - ๒๕๖๔) มีองค์ประกอบ ดังนี้

๓.๑ วิสัยทัศน์อำเภอ “อำเภอแห่งการท่องเที่ยวเชิงธรรมชาติ วัฒนธรรมประเพณี การเกษตรยั่งยืน สังคมน่าอยู่ ประชาชนผาสุกด้วยวิถีพอเพียง”

๓.๒ พันธกิจ

๑. เพิ่มรายได้ให้ประชาชนด้วยการส่งเสริมให้มีวิสาหกิจชุมชนจากการต่อยอดภูมิปัญญาชาวบ้าน และองค์ความรู้ที่หลากหลาย
๒. ส่งเสริมและพัฒนาการทำการเกษตรอินทรีย์ตามวิถีปรัชญาเศรษฐกิจพอเพียง
๓. ส่งเสริมและพัฒนาการท่องเที่ยวเชิงธรรมชาติ อนุรักษ์และสืบสานวัฒนธรรมประเพณีท้องถิ่น
๔. พัฒนาสิ่งอำนวยความสะดวกต่างๆ เพื่อรองรับความเป็นอำเภอน่าอยู่

๓.๓ เป้าประสงค์รวม

- ๑) พัฒนาเป็นแหล่งผลิตสินค้าการเกษตรที่มีคุณภาพดี
- ๒) พัฒนาเป็นแหล่งท่องเที่ยวเชิงธรรมชาติและวัฒนธรรมประเพณี
- ๓) พัฒนาเป็นเมืองน่าอยู่ ประชาชนมีคุณภาพชีวิตที่ดี

๓.๔ ประเด็นยุทธศาสตร์

ประเด็นยุทธศาสตร์ที่ ๑. พัฒนาประสิทธิภาพการเกษตรครบวงจร

| เป้าประสงค์เชิงยุทธศาสตร์                   | ตัวชี้วัด  | ค่าเป้าหมาย  |              |              |              | กลยุทธ์   |
|---|--|--------------|--------------|--------------|--------------|---|
|   |  | พ.ศ.<br>๒๕๖๑ | พ.ศ.<br>๒๕๖๒ | พ.ศ.<br>๒๕๖๓ | พ.ศ.<br>๒๕๖๔ |   |
| ๑. เป็นแหล่งเกษตรกรรม ผลิตสินค้าที่มีคุณภาพ | ๑. ร้อยละของพื้นที่เกษตรกรรมที่มีความอุดมสมบูรณ์ | ๕๐           | ๖๐           | ๗๐           | ๘๐           | ๑. พัฒนาโครงสร้างพื้นฐานทางการเกษตร<br>๒. พัฒนาศักยภาพการผลิตสินค้าการเกษตร<br>๓. ส่งเสริมและพัฒนาการตลาด |
|   | ๒. ร้อยละของเกษตรกรที่ประสบความสำเร็จ            | ๓๐           | ๔๐           | ๕๐           | ๖๐           |   |
|   | ๓. ร้อยละที่เพิ่มขึ้นของรายได้ด้านการเกษตร       | ๒๐           | ๒๐           | ๒๐           | ๒๐           |   |

**ประเด็นยุทธศาสตร์ที่ ๒. บริหารจัดการการท่องเที่ยวแบบบูรณาการ**

| เป้าประสงค์<br>เชิงยุทธศาสตร์            | ตัวชี้วัด                                       | ค่าเป้าหมาย  |              |              |              | กลยุทธ์   |
|--|---|--------------|--------------|--------------|--------------|---|
|  |   | พ.ศ.<br>๒๕๖๑ | พ.ศ.<br>๒๕๖๒ | พ.ศ.<br>๒๕๖๓ | พ.ศ.<br>๒๕๖๔ |   |
| ๑. การจัดการด้านการท่องเที่ยวแบบบูรณาการ | ๑. ร้อยละที่เพิ่มขึ้นของจำนวนนักท่องเที่ยว      | ๒๐           | ๒๐           | ๒๐           | ๒๐           | ๑. พัฒนาโครงสร้างพื้นฐานและแหล่งท่องเที่ยว<br>๒. ส่งเสริมและสนับสนุนอุตสาหกรรมการท่องเที่ยว         |
|  | ๒. ร้อยละที่เพิ่มขึ้นของรายได้ด้านการท่องเที่ยว | ๒๐           | ๒๐           | ๒๐           | ๒๐           | ๓. อนุรักษ์วัฒนธรรมประเพณีและภูมิปัญญาในท้องถิ่น<br>๔. อนุรักษ์ฟื้นฟูทรัพยากรธรรมชาติและสิ่งแวดล้อม |

**ประเด็นยุทธศาสตร์ที่ ๓. พัฒนาเป็นเมืองน่าอยู่ ประชาชนมีคุณภาพชีวิตที่ดี**

| เป้าประสงค์<br>เชิงยุทธศาสตร์                          | ตัวชี้วัด   | ค่าเป้าหมาย  |              |              |              | กลยุทธ์   |
|--|---|--------------|--------------|--------------|--------------|---|
|  |   | พ.ศ.<br>๒๕๖๑ | พ.ศ.<br>๒๕๖๒ | พ.ศ.<br>๒๕๖๓ | พ.ศ.<br>๒๕๖๔ |   |
| ๑. ประชาชนมีคุณภาพชีวิตที่ดี<br>๒. เป็นอำเภอที่น่าอยู่ | ๑. ร้อยละที่เพิ่มขึ้นของความสะดวกในการคมนาคม            | ๒๐           | ๒๐           | ๒๐           | ๒๐           | ๑. พัฒนาโครงสร้างพื้นฐานอย่างเป็นระบบ<br>๒. เสริมสร้างความมั่นคงในการดำรงชีวิต<br>๓. ส่งเสริมให้ประชาชนมีส่วนร่วมตามหลักการประชารัฐ |
|  | ๒. ร้อยละที่เพิ่มขึ้นของดัชนีความพึงพอใจรวม             | ๒๐           | ๒๐           | ๒๐           | ๒๐           |   |
|  | ๓. ร้อยละของประชาชนที่มีส่วนร่วมในการดำเนินงานของภาครัฐ | ๕๐           | ๖๐           | ๗๐           | ๘๐           |   |

# ส่วนที่ ๔

---

โครงการภายใต้ประเด็นยุทธศาสตร์

\*\*\*\*\*

## ส่วนที่ ๔ โครงการภายใต้ประเด็นยุทธศาสตร์ ประกอบด้วย

วิสัยทัศน์ : “อำเภอแห่งการท่องเที่ยวเชิงธรรมชาติ วัฒนธรรมประเพณี การเกษตรยั่งยืน สังคมน่าอยู่  
ประชาชนมีความสุขด้วยวิถีพอเพียง”

### ประเด็นยุทธศาสตร์ที่ ๑ : พัฒนาประสิทธิภาพการเกษตรครบวงจร

| บัญชีรายการ<br>ชุดโครงการ  | งบประมาณดำเนินการ |           |          |          | แหล่งที่มาของ<br>งบประมาณ<br>(ให้ระบุเป็นหมายเลข) | หน่วย<br>ดำเนินการ    |
|--|-------------------|-----------|----------|----------|---|-----------------------|
|  | พ.ศ.๒๕๖๑          | พ.ศ.๒๕๖๒  | พ.ศ.๒๕๖๓ | พ.ศ.๒๕๖๔ |   |                       |
| กลยุทธ์เพิ่มประสิทธิภาพการผลิตและการตลาดไปสู่มาตรฐานเกษตรอินทรีย์และอาหารปลอดภัย                                 |                   |           |          |          |   |                       |
| ๑.โครงการผลิตพืชปลอดภัยได้<br>มาตรฐาน (ข้าว)   | ๕๐๐,๐๐๐           | ๕๐๐,๐๐๐   | ๕๐๐,๐๐๐  | ๕๐๐,๐๐๐  | ๒   | กษ.                   |
| ๒.โครงการผลิตผักปลอดภัยจาก<br>สารพิษ   | ๓๐๐,๐๐๐           | ๓๐๐,๐๐๐   | ๓๐๐,๐๐๐  | ๓๐๐,๐๐๐  | ๒   | กษ.                   |
| ๓.โครงการเกษตรอินทรีย์   | ๓๐๐,๐๐๐           | ๓๐๐,๐๐๐   | ๓๐๐,๐๐๐  | ๓๐๐,๐๐๐  | ๓,๔   | กษ.                   |
| ๔.โครงการพืชปลอดสารพิษ (หมูที่ ๓<br>ต.เกาะหวาย)  | ๕๐,๐๐๐            | -         | -        | -        | ๑,๓   | อบต./อบจ.             |
| ๕.โครงการปลูกผักสวนครัวรั้วกินได้<br>(ต.โคกกรวด)   | ๓๕๐,๐๐๐           | ๓๕๐,๐๐๐   | ๓๕๐,๐๐๐  | ๓๕๐,๐๐๐  | ๑,๒   | หมู่บ้าน/<br>ชุมชน    |
| ๖.โครงการปลูกผักปลอดสารพิษ<br>(ต.โคกกรวด)  | ๓๕๐,๐๐๐           | ๓๕๐,๐๐๐   | ๓๕๐,๐๐๐  | ๓๕๐,๐๐๐  | ๑,๒   | หมู่บ้าน/<br>ชุมชน    |
| ๗.โครงการเพาะเห็ดฟางปลอดสารพิษ<br>ม.๔ ต.เกาะโพธิ์  | ๓๐,๐๐๐            | ๓๐,๐๐๐    | ๓๐,๐๐๐   | ๓๐,๐๐๐   | ๑   | พช.                   |
| ๘. โครงการซื้อเครื่องคัดแยกเมล็ด<br>พันธุ์ข้าว (ต.หนองแสง)   | ๒๐๐,๐๐๐           | -         | -        | -        | ๑   | กษ.                   |
| ๙.โครงการส่งเสริมการปลูกผักสวน<br>ครัว ม.๔ ต.เกาะโพธิ์   | ๒๐,๐๐๐            | ๒๐,๐๐๐    | ๒๐,๐๐๐   | ๒๐,๐๐๐   | ๑,๒   | จังหวัด/<br>พช./กษ.   |
| ๑๐.โครงการส่งเสริมการใช้ปุ๋ยอินทรีย์<br>ม.๔ ต.เกาะโพธิ์  | ๑๕๐,๐๐๐           | ๑๕๐,๐๐๐   | ๑๕๐,๐๐๐  | ๑๕๐,๐๐๐  | ๑   | จังหวัด               |
| ๑๑. โครงการสนับสนุนปุ๋ยอินทรีย์  | ๒๕,๐๐๐            | ๒๕,๐๐๐    | ๒๕,๐๐๐   | ๒๕,๐๐๐   | ๓   | อบต.โคกกรวด           |
| ๑๒. โครงการป้องกันศัตรูพืชระบาด  | ๗๐,๐๐๐            | ๗๐,๐๐๐    | ๗๐,๐๐๐   | ๗๐,๐๐๐   | ๓   | อบต.โคกกรวด           |
| ๑๓. โครงการส่งเสริมเมล็ดข้าวพันธุ์ดี   | ๒๐,๐๐๐            | ๒๐,๐๐๐    | ๒๐,๐๐๐   | ๒๐,๐๐๐   | ๓   | อบต.โคกกรวด           |
| ๑๔. โครงการส่งเสริมเมล็ดพันธุ์พืชผัก<br>สวนครัว  | ๒๐,๐๐๐            | ๒๐,๐๐๐    | ๒๐,๐๐๐   | ๒๐,๐๐๐   | ๓   | อบต.โคกกรวด           |
| ๑๕. โครงการส่งเสริมการผลิตน้ำหมัก<br>ชีวภาพ  | ๒๐,๐๐๐            | ๒๐,๐๐๐    | ๒๐,๐๐๐   | ๒๐,๐๐๐   | ๓   | อบต.โคกกรวด           |
| ๑๖. โครงการ ส่งเสริมแปรรูปผลผลิต<br>(ต.หนองแสง)  | -                 | ๑,๒๐๐,๐๐๐ | -        | -        | ๑,๒   | หมู่บ้าน/<br>ชุมชน    |
| กลยุทธ์พัฒนาแหล่งน้ำและระบบชลประทาน, ถนน, พลังงานทดแทน, โครงสร้างพื้นฐานด้านการเกษตรและอุตสาหกรรม แปรรูปการเกษตร |                   |           |          |          |   |                       |
| ๑. โครงการขยายเขตคลองส่งน้ำ<br>(ต.หนองแสง)   | ๒,๐๐๐,๐๐๐         | -         | -        | -        | ๑,๒   | ชลประทาน              |
| ๒.โครงการทำทางระบายน้ำในหมู่บ้าน<br>ม.๔ ต.เกาะโพธิ์  | ๕๐๐,๐๐๐           | ๕๐๐,๐๐๐   | ๕๐๐,๐๐๐  | ๕๐๐,๐๐๐  | ๒   | จังหวัด/<br>อบจ./อบต. |

|   |           |           |           |           |       |                     |
|---|-----------|-----------|-----------|-----------|-------|---------------------|
| ๓.โครงการขุดลอกคลองชลประทานฝิ่งซ้าย สาย๑ และคลองเกาะกาไฟ้อม ต.ท่าเรือ   | ๓,๐๐๐,๐๐๐ | -         | -         | -         | ๑,๒   | จังหวัด / ชลประทาน  |
| ๔.โครงการอนุรักษ์และปลูกป่าทดแทน (ต.โคกกรวด)  | ๕๐๐,๐๐๐   | ๕๐๐,๐๐๐   | ๕๐๐,๐๐๐   | ๕๐๐,๐๐๐   | ๑,๒,๓ | หมู่บ้าน/อบต./อบจ./ |
| ๕.โครงการกำจัดวัชพืช ผักตบชวา (ต.โคกกรวด)   | ๑,๐๐๐,๐๐๐ | ๑,๐๐๐,๐๐๐ | ๑,๐๐๐,๐๐๐ | ๑,๐๐๐,๐๐๐ | ๑,๒,๓ | จังหวัด/อบต./อบจ.   |
| ๖.โครงการขุดลอกคลอง ม.๓ ต.เกาะหวาย  | ๓๐๐,๐๐๐   | -         | -         | -         | ๑,๓   | อบต./อบจ.           |
| ๗.โครงการซ่อมแซมถนนลาดยาง สายดอนเจริญ – ลำบัวลอย ช่วง ม.๑ – ม.๒ ต.ท่าเรือ   | ๑๕๐๐,๐๐๐  | -         | -         | -         | ๓     | จังหวัด/อบจ./อบต.   |
| ๘.โครงการทำรางส่งน้ำจากชลประทาน   | ๗๐๐,๐๐๐   | ๗๐๐,๐๐๐   | ๗๐๐,๐๐๐   | ๗๐๐,๐๐๐   | ๓     | อบต.โคกกรวด         |
| ๙.โครงการกำจัดวัชพืชคลองหนองสาธารณะ   | ๕๐,๐๐๐    | ๕๐,๐๐๐    | ๕๐,๐๐๐    | ๕๐,๐๐๐    | ๓     | อบต.โคกกรวด         |
| ๑๐. โครงการขุดลอก คลอง หนองในตำบล   | ๑๐๐,๐๐๐   | ๑๐๐,๐๐๐   | ๑๐๐,๐๐๐   | ๑๐๐,๐๐๐   | ๓     | อบต.โคกกรวด         |
| ๑๑.โครงการจัดทำฝายเก็บกักน้ำ  | ๓๐๐,๐๐๐   | ๓๐๐,๐๐๐   | ๓๐๐,๐๐๐   | ๓๐๐,๐๐๐   | ๓     | อบต.โคกกรวด         |
| ๑๒.โครงการขยายระบบประปาส่วนภูมิภาค  | ๕๐๐,๐๐๐   | ๕๐๐,๐๐๐   | ๕๐๐,๐๐๐   | ๕๐๐,๐๐๐   | ๓     | อบต.โคกกรวด         |
| ๑๓. โครงการขยายแหล่งน้ำบาดาล  | ๓๐๐,๐๐๐   | ๓๐๐,๐๐๐   | ๓๐๐,๐๐๐   | ๓๐๐,๐๐๐   | ๓     | อบต.โคกกรวด         |
| ๑๔.โครงการทำรางระบายภายในหมู่บ้าน   | ๕๐๐,๐๐๐   | ๕๐๐,๐๐๐   | ๕๐๐,๐๐๐   | ๕๐๐,๐๐๐   | ๓     | อบต.โคกกรวด         |
| ๑๕. โครงการทำถนนคอนกรีตภายในหมู่บ้าน  | ๕๐๐,๐๐๐   | ๕๐๐,๐๐๐   | ๕๐๐,๐๐๐   | ๕๐๐,๐๐๐   | ๓     | อบต.โคกกรวด         |
| ๑๖. โครงการก่อสร้างถนนแอสฟัลติกภายในหมู่บ้าน  | ๗๐๐,๐๐๐   | ๗๐๐,๐๐๐   | ๗๐๐,๐๐๐   | ๗๐๐,๐๐๐   | ๓     | อบต.โคกกรวด         |
| ๑๗.โครงการทำถนนลูกรังภายในหมู่บ้าน  | ๓๐๐,๐๐๐   | ๓๐๐,๐๐๐   | ๓๐๐,๐๐๐   | ๓๐๐,๐๐๐   | ๓     | อบต.โคกกรวด         |
| ๑๘. โครงการขยายเขตไฟฟ้าภายในตำบล  | ๘๐๐,๐๐๐   | ๘๐๐,๐๐๐   | ๘๐๐,๐๐๐   | ๘๐๐,๐๐๐   | ๓     | อบต.โคกกรวด         |
| ๑๙.โครงการขุดลอกคลองห้วยยูงเหลื่อม และคลองขุนแก้ว (ต.หนองแสง)   | -         | ๑,๐๐๐,๐๐๐ | -         | -         | ๑     | อบต./อบจ.           |
| ๒๐.โครงการขุดลอกคลองไส้ไก่ให้ลึกระดับเดียวกันกับคลองชลประทานจากคลองชลประทานฝิ่งซ้ายสาย ๑ ถึงคลองเกาะกาไฟ้อม ต.ท่าเรือ | -         | ๕๐๐,๐๐๐   | -         | -         | ๓     | จังหวัด/อบต.        |
| ๒๑.โครงการก่อสร้างฝายน้ำล้นคลองชลประทานฝิ่งซ้าย สาย ๑ จำนวน ๒ จุด หน้าบ้านนายเขาว์และบ้านนางสาม. ๒ ต.ท่าเรือ          | -         | -         | ๒,๕๐๐,๐๐๐ | -         | ๒,๓   | ชลประทาน/อบต.       |
| (กลยุทธ์ส่งเสริมการพัฒนาเกษตรทางเลือกและสร้างภาพลักษณ์ผลไม้เพื่อธุรกิจการตลาดและการค้า)                               |           |           |           |           |       |                     |
| ๑.โครงการส่งเสริมทุเรียนคุณภาพดี  | ๕๐๐,๐๐๐   | ๕๐๐,๐๐๐   | ๕๐๐,๐๐๐   | ๕๐๐,๐๐๐   | ๒     | กษ.                 |
| ๒.โครงการพัฒนาส้มโอคุณภาพดี   | ๓๐๐,๐๐๐   | ๓๐๐,๐๐๐   | ๓๐๐,๐๐๐   | ๓๐๐,๐๐๐   | ๓     | กษ.                 |
| ๓.โครงการจัดซื้อต้นไม้พันธุ์ดี ได้แก่ มะยงชิด ทุเรียน ฯลฯ เพื่อเกษตรกร  | ๗๐๐,๐๐๐   | ๗๐๐,๐๐๐   | ๗๐๐,๐๐๐   | ๗๐๐,๐๐๐   | ๑,๒,๔ | หมู่บ้าน/ชุมชน/     |

|   |           |           |           |           |       |                               |
|---|-----------|-----------|-----------|-----------|-------|-------------------------------|
| ทางเลือก (ต.โคกกรวด)  |           |           |           |           |       |                               |
| ๔.โครงการเพาะชำพันธุ์ไม้ ม.๓<br>ต.เกาะหวาย  | ๑๐๐,๐๐๐   | -         | -         | -         | ๑,๓   | เทศบาล/อบต.                   |
| ๕.โครงการส่งเสริมการเกษตร<br>เศรษฐกิจพอเพียง (ต.หนองแสง)  | -         | -         | ๓๐๐,๐๐๐   | -         | ๑     | หมู่บ้าน/<br>ชุมชน            |
| ๖.โครงการอบรมให้ความรู้การเพิ่ม<br>คุณภาพผลผลิต (ต.หนองแสง)   | -         | -         | -         | ๒๐๐,๐๐๐   | ๑,๓   | หมู่บ้าน/<br>ชุมชน            |
| (กลยุทธ์สนับสนุนและส่งเสริมการตลาด สถาบันเกษตรกร วิสาหกิจชุมชน SMEs ภาคเกษตรและอุตสาหกรรมแปรรูปการเกษตร)  |           |           |           |           |       |                               |
| ๑.โครงการพัฒนาวิสาหกิจชุมชน   | ๑๕๐,๐๐๐   | ๑๕๐,๐๐๐   | ๑๕๐,๐๐๐   | ๑๕๐,๐๐๐   | ๑     | กษ.                           |
| ๒.โครงการส่งเสริมกลุ่มแม่บ้านเกษตรกร  | ๒๐๐,๐๐๐   | ๒๐๐,๐๐๐   | ๒๐๐,๐๐๐   | ๒๐๐,๐๐๐   | ๑     | กษ.                           |
| ๓.โครงการส่งเสริมกลุ่มยุวเกษตรกร  | ๕๐,๐๐๐    | ๕๐,๐๐๐    | ๕๐,๐๐๐    | ๕๐,๐๐๐    | ๓     | กษ.                           |
| ๔.โครงการศูนย์ฝึกอาชีพชุมชน   | ๔๑๕,๙๐๐   | ๔๑๕,๙๐๐   | ๔๑๕,๙๐๐   | ๔๑๕,๙๐๐   | ๒     | กศน.อ.                        |
| ๕.โครงการส่งเสริมแพทย์แผนไทย  | ๒๐,๐๐๐    | ๒๐,๐๐๐    | ๒๐,๐๐๐    | ๒๐,๐๐๐    | ๓     | อบต.โคกกรวด                   |
| ๖.โครงการกลุ่มวิสาหกิจชุมชน   | ๒๐,๐๐๐    | ๒๐,๐๐๐    | ๒๐,๐๐๐    | ๒๐,๐๐๐    | ๓     | อบต.โคกกรวด                   |
| ๗.โครงการทำปลาร้า ปลาตูปลอด<br>สารพิษ ม.๔ ต.เกาะโพธิ์   | ๕๐,๐๐๐    | ๕๐,๐๐๐    | ๕๐,๐๐๐    | ๕๐,๐๐๐    | ๑     | จังหวัด/<br>หมู่บ้าน<br>ชุมชน |
| ๘.โครงการปรับปรุงคุณภาพผลิตภัณฑ์<br>ม.๔ ต.เกาะโพธิ์   | ๒๐,๐๐๐    | ๒๐,๐๐๐    | ๒๐,๐๐๐    | ๒๐,๐๐๐    | ๑     | จังหวัด<br>หมู่บ้าน<br>ชุมชน  |
| ๙.โครงการจัดงบประมาณส่งเสริม<br>กลุ่มอาชีพ (ต.หนองแสง)  | ๕๐๐,๐๐๐   | ๕๐๐,๐๐๐   | ๕๐๐,๐๐๐   | ๕๐๐,๐๐๐   | ๑,๒   | อำเภอ/<br>หมู่บ้าน/<br>ชุมชน  |
| ๑๐.โครงการทำไม้กวาด พรหมเช็ดเท้า<br>และดอกไม้จัน (ต.โคกกรวด)  | ๑,๔๐๐,๐๐๐ | ๑,๔๐๐,๐๐๐ | ๑,๔๐๐,๐๐๐ | ๑,๔๐๐,๐๐๐ | ๑,๒,๔ | อำเภอ/<br>หมู่บ้าน/<br>ชุมชน  |
| ๑๑.โครงการกลุ่มอาชีพทำไม้กวาด   | ๒๐,๐๐๐    | ๒๐,๐๐๐    | ๒๐,๐๐๐    | ๒๐,๐๐๐    | ๓     | อบต.โคกกรวด                   |
| ๑๒.โครงการส่งเสริมอาชีพ(กลุ่มเลี้ยง<br>ปลา,เลี้ยงเป็ด,แปรรูปอาหาร, ฯลฯ)   | ๒๐,๐๐๐    | ๒๐,๐๐๐    | ๒๐,๐๐๐    | ๒๐,๐๐๐    |       | อบต.โคกกรวด                   |
| ๑๐. โครงการส่งเสริมอาชีพกลุ่ม<br>ทำสวน,ทำนา,ทำพันธุ์ไม้ ฯลฯ   | ๒๐,๐๐๐    | ๒๐,๐๐๐    | ๒๐,๐๐๐    | ๒๐,๐๐๐    | ๓     | อบต.โคกกรวด                   |
| (กลยุทธ์ส่งเสริมการเกษตรตามแนวคิดเศรษฐกิจพอเพียง)   |           |           |           |           |       |                               |
| ๑.โครงการปากพลีวิถีพอเพียงและ<br>เกษตรทฤษฎีใหม่ เฉลิมพระเกียรติ<br>พระบาทสมเด็จพระเจ้าอยู่หัว เนื่องใน<br>โอกาสทรงครองสิริราชสมบัติครบ<br>๗๐ ปี และเนื่องในมหามงคลเฉลิม<br>พระชนมพรรษาสมเด็จพระนางเจ้าฯ<br>พระบรมราชินีนาถ ทรงเจริญ<br>พระชนมายุครบ ๗ รอบ ๘๔ พรรษา<br>๑๒ สิงหาคม ๒๕๕๙ | ๑๐๐๐๐๐๐   |           |           |           | ๑     | ปกครอง<br>อำเภอ               |
| ๒.โครงการปรับใช้ปรัชญาเศรษฐกิจ<br>พอเพียงในการดำรงชีวิต   | ๕๐๐,๐๐๐   | ๕๐๐,๐๐๐   | ๕๐๐,๐๐๐   | ๕๐๐,๐๐๐   | ๑     | กษ.                           |

|   |           |           |           |           |         |                                       |
|---|-----------|-----------|-----------|-----------|---------|---------------------------------------|
| ๓.โครงการหน้าบ้านสวย หลังบ้านสวน                            | ๕๑๐,๐๐๐   | ๕๑๐,๐๐๐   | ๕๑๐,๐๐๐   | ๕๑๐,๐๐๐   | ๑       | พช.                                   |
| ๔.โครงการโรงเรียนสัมมาชีพ                                   | ๗๐,๐๐๐    | ๗๐,๐๐๐    | ๗๐,๐๐๐    | ๗๐,๐๐๐    | ๑       | พช.                                   |
| ๕.โครงการจัดการกระบวนการเรียนรู้<br>เศรษฐกิจพอเพียง         | ๔๔,๘๐๐    | ๔๔,๘๐๐    | ๔๙,๒๐๐    | ๔๙,๒๐๐    | ๒       | กศน.อ.                                |
| ๖. โครงการซื้อเครื่องปุยอัดเม็ด<br>(ต.หนองแสง)              | ๒๕๐,๐๐๐   | -         | -         | -         | ๒       | หมู่บ้าน/<br>ชุมชน                    |
| ๗.โครงการปลูกพืชใช้น้ำน้อย ม.๓<br>ต.เกาะหวาย                | ๑๐๐,๐๐๐   | -         | -         | -         | ๑,๓     | อบต.                                  |
| ๘.โครงการจัดหาแหล่งน้ำเพื่อทำ<br>การเกษตรนอกฤดู (ต.โคกกรวด) | ๑,๕๐๐,๐๐๐ | ๑,๕๐๐,๐๐๐ | ๑,๕๐๐,๐๐๐ | ๑,๕๐๐,๐๐๐ | ๑,๒,๓,๔ | อำเภอ/อบต./<br>อบจ./หมู่บ้าน<br>ชุมชน |
| ๙.โครงการจัดซื้อเมล็ดข้าว เมล็ดพันธุ์พืช<br>(ต.โคกกรวด)     | ๓๕๐,๐๐๐   | ๓๕๐,๐๐๐   | ๓๕๐,๐๐๐   | ๓๕๐,๐๐๐   | ๑,๒,๓,๔ | อำเภอ/อบต./<br>อบจ./หมู่บ้าน<br>ชุมชน |
| ๑๐.โครงการส่งเสริมเลี้ยงไก่ไข่.๕<br>ต.เกาะโพธิ์             | ๑๕๐,๐๐๐   | ๑๕๐,๐๐๐   | ๑๕๐,๐๐๐   | ๑๕๐,๐๐๐   | ๒       | พช./กษ.                               |
| ๑๑.โครงการปลูกพืชหลังฤดูการเก็บ<br>เกี่ยว ต.ท่าเรือ         | ๒๐๐,๐๐๐   | -         | -         | -         | ๒       | กษ.                                   |
| ๑๒. โครงการขับเคลื่อนปรัชญา<br>เศรษฐกิจพอเพียง              | ๕๐,๐๐๐    | ๕๐,๐๐๐    | ๕๐,๐๐๐    | ๕๐,๐๐๐    | ๓       | อบต.โคกกรวด                           |
| ๑๓. โครงการสนับสนุนกองทุน<br>หมุนเวียนกลุ่มอาชีพ            | ๑๐๐,๐๐๐   | ๑๐๐,๐๐๐   | ๑๐๐,๐๐๐   | ๑๐๐,๐๐๐   | ๓       | อบต.โคกกรวด                           |
| รวม ประเด็นยุทธศาสตร์ที่ ๑<br>จำนวน...๖๙...โครงการ          | ๔,๗๗๙,๕๗๐ | ๑,๗๒๖,๕๗๐ | ๑,๗๕๕,๕๑๐ | ๑,๖๗๗,๗๑๐ |         |                                       |



ประเด็นยุทธศาสตร์ที่ ๒ : บริหารจัดการการท่องเที่ยวแบบบูรณาการ

| บัญชีรายการ<br>ชุดโครงการ  | งบประมาณดำเนินการ |           |          |          | แหล่งที่มาของ<br>งบประมาณ<br>(ให้ระบุเป็นหมายเลข) | หน่วย<br>ดำเนินการ             |
|--|-------------------|-----------|----------|----------|---|--------------------------------|
|  | พ.ศ.๒๕๖๑          | พ.ศ.๒๕๖๒  | พ.ศ.๒๕๖๓ | พ.ศ.๒๕๖๔ |   |                                |
| (กลยุทธ์เพิ่มประสิทธิภาพการบริหารจัดการท่องเที่ยวแบบบูรณาการ)  |                   |           |          |          |   |                                |
| ๑.โครงการทำแนวกันไฟที่อยู่บน<br>เขี้ยวทุ่งใหญ่สาธารณะ ม.๖ ต.ท่าเรือ  | ๓๐๐,๐๐๐           | ๓๐๐,๐๐๐   | ๓๐๐,๐๐๐  | ๓๐๐,๐๐๐  | ๓   | อบต.                           |
| ๒.โครงการปลูกป่าเพื่อเป็นที่อยู่อาศัย<br>ของนกเขี้ยวบริเวณทุ่งใหญ่<br>สาธารณะ ม.๖ ต.ท่าเรือ  | ๑๐๐,๐๐๐           | ๑๐๐,๐๐๐   | ๑๐๐,๐๐๐  | ๑๐๐,๐๐๐  | ๓   | อบต.                           |
| ๓. โครงการส่งเสริมวัฒนธรรมไทย-<br>พวน ม.๓ ต.เกาะหวาย   | ๒๐๐,๐๐๐           | -         | -        | -        | ๑,๓   | อบจ./<br>เทศบาล                |
| ๔.โครงการปรับปรุงภูมิทัศน์และบูรณา<br>การสถานที่ท่องเที่ยวบริเวณประตูน้ำ<br>คลองยางให้เป็นแหล่งท่องเที่ยวเชิง<br>นิเวศน์ (ต.โคกกรวด) | ๑,๕๐๐,๐๐๐         | ๑,๕๐๐,๐๐๐ | -        | -        | ๑,๒,๓,๔   | อำเภอ/<br>หมู่บ้าน/<br>ชุมชน   |
| ๕. โครงการมาวันเดียวเที่ยว ๙ วัด<br>(ต.หนองแสง)  | -                 | ๑,๘๐๐,๐๐๐ |          |          | ๑,๒   | หมู่บ้าน/<br>ชุมชน             |
| (กลยุทธ์พัฒนาโครงสร้างพื้นฐาน สินค้าผลิตภัณฑ์ชุมชนและบริการท่องเที่ยว/แพทย์แผนไทยตามมาตรฐาน)   |                   |           |          |          |   |                                |
| ๑.โครงการผลิตปลาร้า-ปลาตุ๋น ม.๓<br>ต.เกาะหวาย  | ๓๐,๐๐๐            | -         | -        | -        | ๑,๓   | อบต./<br>เทศบาล                |
| ๒.โครงการส่งเสริมการนวดแพทย์แผน<br>ไทย (ต.โคกกรวด)   | ๓๐๐,๐๐๐           | ๓๐๐,๐๐๐   | ๓๐๐,๐๐๐  | ๓๐๐,๐๐๐  | ๑,๒,๔   | จังหวัด/<br>อำเภอ/<br>หมู่บ้าน |
| ๓.โครงการผลิตภัณฑ์แปรรูปอาหาร<br>กลุ่มอาชีพไม้กวาด ดอกไม้จัน<br>(ต.โคกกรวด)  | ๗๐๐,๐๐๐           | ๗๐๐,๐๐๐   | ๗๐๐,๐๐๐  | ๗๐๐,๐๐๐  | ๑,๒,๓,๔   | จังหวัด/<br>อำเภอ/<br>หมู่บ้าน |
| (กลยุทธ์รักษาและส่งเสริมกิจกรรมท่องเที่ยว วัฒนธรรมประเพณีภูมิปัญญาท้องถิ่น เพื่อสร้างมูลค่าเพิ่มการท่องเที่ยว)                       |                   |           |          |          |   |                                |
| ๑. โครงการสืบสานวัฒนธรรม<br>ประเพณีพื้นบ้าน ไหว้ปู่ตา ประเพณี<br>สงกรานต์ (ต.โคกกรวด)  | ๕๐,๐๐๐            | ๕๐,๐๐๐    | ๕๐,๐๐๐   | ๕๐,๐๐๐   | ๑,๓,๔   | จังหวัด อบต.<br>หมู่บ้านชุมชน  |
| ๒. โครงการสานแห สุ่มไก่ ม.๓<br>ต.เกาะหวาย  | ๓๐,๐๐๐            | -         | -        | -        | ๑,๓   | อบต./<br>เทศบาล                |
| ๓.โครงการสืบสานประเพณีบุญบั้งไฟ<br>(ต.โคกกรวด)   | ๒๐๐,๐๐๐           | ๒๐๐,๐๐๐   | ๒๐๐,๐๐๐  | ๒๐๐,๐๐๐  | ๑,๓,๔   | จังหวัด อบต.<br>หมู่บ้านชุมชน  |
| ๔.โครงการส่งเสริมหัตถกรรมพื้นบ้าน<br>(จักสาน) ม.๔ ต.เกาะโพธิ์  | ๒๐,๐๐๐            | ๒๐,๐๐๐    | ๒๐,๐๐๐   | ๒๐,๐๐๐   | ๒   | พช./กษ.                        |
| ๕.โครงการศิลปะปูนปั้น  | ๕๐,๐๐๐            | ๕๐,๐๐๐    | ๕๐,๐๐๐   | ๕๐,๐๐๐   | ๒   | พช./กษ.                        |
| ๖.โครงการสืบสานวัฒนธรรมประเพณี<br>พื้นบ้าน ม.๔ ต.เกาะโพธิ์   | ๒๐,๐๐๐            | ๒๐,๐๐๐    | ๒๐,๐๐๐   | ๒๐,๐๐๐   | ๓   | อบต.                           |
| ๗. โครงการประเพณีลอยกระทง  | ๘๐,๐๐๐            | ๘๐,๐๐๐    | ๘๐,๐๐๐   | ๘๐,๐๐๐   | ๓   | อบต.โคกกรวด                    |

|  |                  |                  |                  |                  |         |                               |
|--|------------------|------------------|------------------|------------------|---------|-------------------------------|
| ๘. โครงการรื้อยใจ อำเภopakพลี ทำ<br>ดีเพื่อแผ่นดิน                                   | ๓๐,๐๐๐           | ๓๐,๐๐๐           | ๓๐,๐๐๐           | ๓๐,๐๐๐           | ๓       | อบต.โคกกรวด                   |
| ๙. โครงการจัดงานประเพณีบุญบั้งไฟ   | ๕๐,๐๐๐           | ๕๐,๐๐๐           | ๕๐,๐๐๐           | ๕๐,๐๐๐           | ๓       | อบต.โคกกรวด                   |
| ๑๐. โครงการวันสงกรานต์   | ๑๐๐,๐๐๐          | ๑๐๐,๐๐๐          | ๑๐๐,๐๐๐          | ๑๐๐,๐๐๐          | ๓       | อบต.โคกกรวด                   |
| ๑๑. โครงการบวชชีพรหมณ์ วันพ่อ-<br>วันแม่ วันเข้าพรรษา                                | ๕๐,๐๐๐           | ๕๐,๐๐๐           | ๕๐,๐๐๐           | ๕๐,๐๐๐           | ๓       | อบต.โคกกรวด                   |
| ๑๒. โครงการส่งเสริมอนุรักษ์ภูมิ<br>ปัญญาท้องถิ่น (ต.หนองแสง)                         | -                | -                | ๑๐๐,๐๐๐          | -                | ๑       | อบต./ผู้นำ<br>ท้องถิ่น        |
| <b>(กลยุทธ์บริหารจัดการตลาด ท่องเที่ยว และการประชุม รวมทั้งประชาสัมพันธ์เชิงรุก)</b> |                  |                  |                  |                  |         |                               |
| ๑. กิจกรรมจัดงานของดีอำเภopakพลี<br>ประเพณีท้องถิ่น                                  | ๑,๐๐๐ ๐๐๐        | ๑,๐๐๐ ๐๐๐        | ๑,๐๐๐ ๐๐๐        | ๑,๐๐๐ ๐๐๐        | ๑       | จังหวัด/<br>อำเภอ             |
| ๒. โครงการพัฒนาบุคลากรภายใน<br>ตำบล (ต.หนองแสง)                                      | -                | -                | -                | ๒๐๐,๐๐๐          | ๒       | ผู้นำท้องถิ่น                 |
| ๓. โครงการผลิตสื่อความรู้วัฒนธรรม<br>ไทย-พวน ม.๓ ต.เกาะหวาย                          | ๕๐,๐๐๐           | -                | -                | -                | ๑,๓     | อบต./<br>เทศบาล               |
| ๔. โครงการส่งเสริมพัฒนาคลองยางให้<br>เป็นแหล่งท่องเที่ยว (ต.โคกกรวด)                 | ๑,๕๐๐ ๐๐๐        | ๑,๕๐๐ ๐๐๐        | -                | -                | ๑,๒,๓,๔ | จังหวัด อบต.<br>หมู่บ้านชุมชน |
| <b>รวม ประเด็นยุทธศาสตร์ที่ ๒<br/>จำนวน....๒๔.....โครงการ</b>                        | <b>๖,๓๖๐ ๐๐๐</b> | <b>๗,๘๕๐ ๐๐๐</b> | <b>๓,๑๕๐ ๐๐๐</b> | <b>๓,๒๕๐ ๐๐๐</b> |         |                               |

## ประเด็นยุทธศาสตร์ที่ ๓ : ส่งเสริมและพัฒนาคุณภาพชีวิตของประชาชน

| บัญชีรายการ<br>ชุดโครงการ  | งบประมาณดำเนินการ |          |          |           | แหล่งที่มาของ<br>งบประมาณ<br>(ให้ระบุเป็นหมายเลข) | หน่วย<br>ดำเนินการ |
|--|-------------------|----------|----------|-----------|---|--------------------|
|  | พ.ศ.๒๕๖๑          | พ.ศ.๒๕๖๒ | พ.ศ.๒๕๖๓ | พ.ศ.๒๕๖๔  |   |                    |
| (กลยุทธ์บริหารจัดการเสริมสร้างความมั่นคงและปลอดภัยแบบบูรณาการ )          |                   |          |          |           |   |                    |
| ๑.โครงการศูนย์ดำรงธรรมอำเภอ...เยี่ยมเคลื่อนที่                           | ๑๓๕,๐๐๐           | ๑๔๐,๐๐๐  | ๑๔๕,๐๐๐  | ๑๕๐,๐๐๐   | ๑   | ปกครองอำเภอ        |
| ๒. โครงการจัดอบรม ชรบ.ตำบล   | ๓๐๐,๐๐๐           | ๓๐๐,๐๐๐  | ๓๐๐,๐๐๐  | ๓๐๐,๐๐๐   | ๒   | ผู้นำท้องที่       |
| ๓. โครงการส่งเสริมอาชีพแก่ผู้เสพยาที่ผ่านการฟื้นฟู ม.๔ ต.เกาะโพธิ์       | ๒๐,๐๐๐            | ๒๐,๐๐๐   | ๒๐,๐๐๐   | ๒๐,๐๐๐    | ๑   | ปกครอง/<br>กม.     |
| ๔. โครงการจัดซื้อชุดสารเสพติด  | ๓๐,๐๐๐            | ๓๐,๐๐๐   | ๓๐,๐๐๐   | ๓๐,๐๐๐    | ๓   | อบต.โคกกรวด        |
| ๕. โครงการตั้งจุดตรวจ จุดสกัดภายในตำบล                                   | ๑๕,๐๐๐            | ๑๕,๐๐๐   | ๑๕,๐๐๐   | ๑๕,๐๐๐    | ๓   | อบต.โคกกรวด        |
| ๖. โครงการติดตั้งกล้อง CCTV  | ๙๐๐,๐๐๐           | ๙๐๐,๐๐๐  | ๙๐๐,๐๐๐  | ๙๐๐,๐๐๐   | ๓   | อบต.โคกกรวด        |
| (กลยุทธ์พัฒนาทรัพยากรธรรมชาติและสิ่งแวดล้อมที่ยั่งยืน)                   |                   |          |          |           |   |                    |
| ๑. โครงการสร้างเตาเผาขยะชีวมวล (ต.หนองแสง)                               | -                 | -        | -        | ๕,๐๐๐,๐๐๐ | ๒   | อบต.               |
| ๒.โครงการจัดการศึกษาเพื่อพัฒนาสังคมและชุมชน                              | ๙๖,๘๐๐            | ๙๖,๘๐๐   | ๑๐๑,๖๐๐  | ๑๐๑,๖๐๐   | ๒   | กศน.อ.             |
| ๓.โครงการปรับปรุงสภาพภูมิทัศน์ในตำบล                                     | ๓๐,๐๐๐            | ๓๐,๐๐๐   | ๓๐,๐๐๐   | ๓๐,๐๐๐    | ๓   | อบต.โคกกรวด        |
| (กลยุทธ์พัฒนาระบบสาธารณสุขและกีฬา/ออกกำลังกายเพื่อสุขภาพของประชาชน)      |                   |          |          |           |   |                    |
| ๑. โครงการจัดซื้อเครื่องออกกำลังกาย (ต.หนองแสง)                          | -                 | -        | ๒๐๐,๐๐๐  | -         | ๑   | ผู้นำท้องที่       |
| ๒. โครงการปรับปรุงสนามกีฬาประจำหมู่บ้าน ม.๔ ต.เกาะโพธิ์                  | ๑๐๐,๐๐๐           | ๑๐๐,๐๐๐  | ๑๐๐,๐๐๐  | ๑๐๐,๐๐๐   | ๓   | อบต.               |
| ๓.ลานกีฬาอเนกประสงค์ประจำหมู่บ้าน  | ๔๐๐,๐๐๐           | ๔๐๐,๐๐๐  | ๔๐๐,๐๐๐  | ๔๐๐,๐๐๐   | ๓   | อบต.โคกกรวด        |
| ๔. สนามเด็กเล่นประจำหมู่บ้าน   | ๓๐๐,๐๐๐           | ๓๐๐,๐๐๐  | ๓๐๐,๐๐๐  | ๓๐๐,๐๐๐   | ๓   | อบต.โคกกรวด        |
| ๕. จัดซื้ออุปกรณ์กีฬา(ฟุตบอล,ตะกร้อเปตอง)                                | ๑๐๐,๐๐๐           | ๑๐๐,๐๐๐  | ๑๐๐,๐๐๐  | ๑๐๐,๐๐๐   | ๓   | อบต.โคกกรวด        |
| ๖. เครื่องออกกำลังกายประจำหมู่บ้าน                                       | ๓๐๐,๐๐๐           | ๓๐๐,๐๐๐  | ๓๐๐,๐๐๐  | ๓๐๐,๐๐๐   | ๓   | อบต.โคกกรวด        |
| (กลยุทธ์พัฒนาสังคม สถาบันครอบครัวและสังคมผู้สูงอายุอย่างมีประสิทธิภาพ)   |                   |          |          |           |   |                    |
| ๑.โครงการเพิ่มประสิทธิภาพการประกอบอาชีพแก่ประชาชนผู้ด้อยโอกาสอำเภอปากพลี | ๗๐,๐๐๐            | ๘๐,๐๐๐   | ๙๐,๐๐๐   | ๑๐๐,๐๐๐   | ๑   | ปกครอง<br>อำเภอ    |
| ๒.โครงการจัดการศึกษาเพื่อพัฒนาทักษะชีวิต                                 | ๓๑,๖๐๐            | ๓๑,๖๐๐   | ๓๔,๘๐๐   | ๓๔,๘๐๐    | ๒   | กศน.อ.             |
| ๓. โครงการดูแลผู้สูงอายุที่ยากไร้ ม.๔ ต.เกาะโพธิ์                        | ๑๕,๐๐๐            | ๑๕,๐๐๐   | ๑๕,๐๐๐   | ๑๕,๐๐๐    | ๒   | อสม.               |
| ๔. โครงการสนับสนุนโรงเรียนผู้สูงอายุตำบล (ต.หนองแสง)                     | -                 | ๕๐๐,๐๐๐  | -        | -         | ๒   | ชมรม<br>ผู้สูงอายุ |

| (กลยุทธ์ส่งเสริมพัฒนาการศึกษาวิทยาศาสตร์/เทคโนโลยี และศิลปกรรม จริยธรรม)   |           |           |           |           |     |                                  |
|--|-----------|-----------|-----------|-----------|-----|----------------------------------|
| ๑. โครงการจัดการศึกษานอกระบบ<br>ระดับการศึกษาขั้นพื้นฐาน กศน.<br>อำเภอปากพลี<br>- กิจกรรมพัฒนาผู้เรียนด้าน<br>วิทยาศาสตร์/สิ่งแวดล้อม<br>- กิจกรรมพัฒนาผู้เรียนด้านคุณธรรม | ๔๗,๐๐๐    | ๔๗,๐๐๐    | ๔๙,๐๐๐    | ๔๙,๐๐๐    | ๒   | กศน.อ.<br><br><br><br><br>กศน.อ. |
| ๒. โครงการถือศีล ๕ ต้นแบบ ม.๔<br>ต.เกาะโพธิ์   | ๒๐,๐๐๐    | ๒๐,๐๐๐    | ๒๐,๐๐๐    | ๒๐,๐๐๐    | ๓,๔ | อบต. หมู่บ้าน<br>ชุมชน           |
| (กลยุทธ์บูรณาการพัฒนานครนายกเมืองสะอาด เพื่อเป็นเมืองที่น่าอยู่)   |           |           |           |           |     |                                  |
| ๑.โครงการอบรมให้ความรู้เกี่ยวกับ<br>การจัดการขยะมูลฝอยจากครัวเรือน   | ๕๐,๐๐๐    | ๕๐,๐๐๐    | ๕๐,๐๐๐    | ๕๐,๐๐๐    | ๑   | ปกรครอง<br>อำเภอ                 |
| ๒.โครงการปรับปรุงภูมิทัศน์หมู่บ้านและ<br>ตำบล (ตำบลหนองแสง)  | ๑๐๐,๐๐๐   | ๑๐๐,๐๐๐   | ๑๐๐,๐๐๐   | ๑๐๐,๐๐๐   | ๑   | หมู่บ้าน/<br>ชุมชน               |
| รวม ประเด็นยุทธศาสตร์ที่ ๓<br>จำนวน.....๒๓.....โครงการ   | ๓,๑๐๗,๕๐๐ | ๓,๖๒๒,๕๐๐ | ๓,๓๔๘,๗๐๐ | ๔,๑๖๔,๗๐๐ |     |                                  |

หมายเหตุ : ระบุที่มาของงบประมาณหรือลักษณะของโครงการ มี ๔ ประเภท ได้แก่

- หมายเลข ๑ โครงการ/กิจกรรมที่ใช้งบประมาณของงบจังหวัดหรืออำเภอ
- หมายเลข ๒ โครงการ/กิจกรรมที่ใช้งบประมาณของกระทรวง/กรม (งบ Function)
- หมายเลข ๓ โครงการ/กิจกรรมที่ใช้งบประมาณขององค์ปกครองส่วนท้องถิ่น
- หมายเลข ๔ โครงการ/กิจกรรมที่ใช้งบประมาณของภาคเอกชน หรือดำเนินการโดยหมู่บ้าน/ชุมชน

ทั้งนี้ ในบัญชีรายการชุดโครงการให้เรียงลำดับเป็นรายกลยุทธ์ และในแต่ละกลยุทธ์ขอให้เรียงลำดับตามความสำคัญของโครงการ/กิจกรรม



# ภาคผนวก

---

- คำสั่งแต่งตั้งคณะกรรมการบริหารงานอำเภอ (กบอ.)
- รายงานการประชุมคณะกรรมการบริหารงานอำเภอ (กบอ.) ที่รับรองและประกาศใช้แผนพัฒนาอำเภอ ๔ ปี (พ.ศ.๒๕๖๑ - ๒๕๖๔)

\*\*\*\*\*