

# ส่วนที่ ๑

## ข้อมูลทั่วไปของอำเภอบ้านแพง

๑.๑ ความเป็นมา

๑.๒ คำขวัญ

๑.๓ ข้อมูลสภาพทั่วไปและการวิเคราะห์สถานการณ์  
ในปัจจุบัน

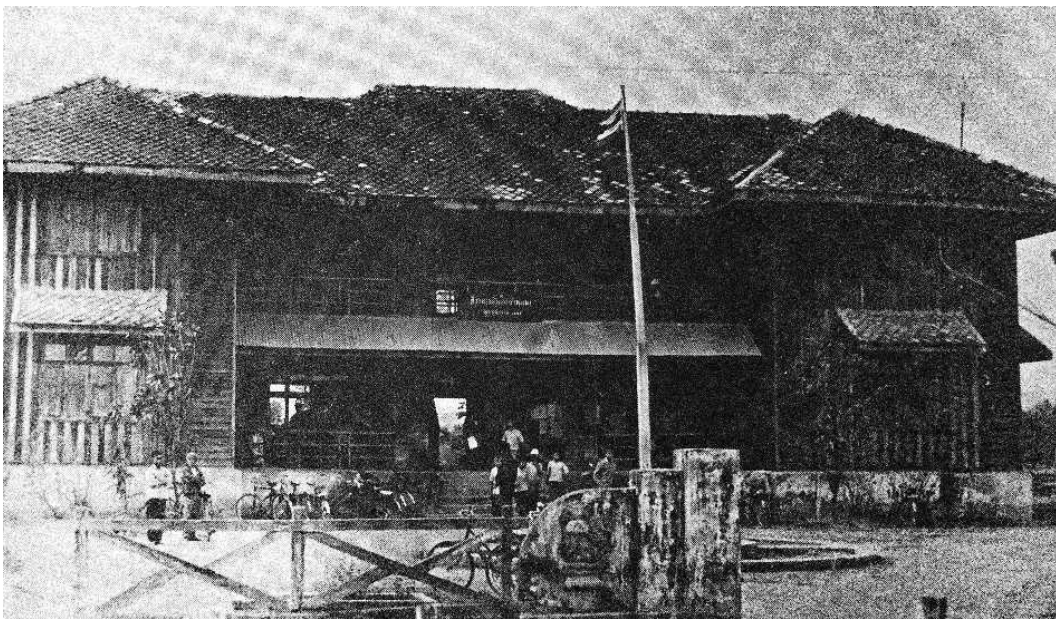
๑.๔ วิสัยทัศน์และประเด็นยุทธศาสตร์

\*\*\*\*\*

## ส่วนที่ ๑ ข้อมูลทั่วไปของอำเภอบ้านแพ่ง ประกอบด้วย

### ๑.๑ ความเป็นมาของอำเภอ

ตามประวัติเล่าว่าเมื่อประมาณ ๒๐๐ ปีเศษ มีชนเผ่าญ้อ ชื่อเผ่าจอมและเผ่าจัม อพยพมาจากเมืองปงลึง (เขตเมืองท่าแขก พระราชอาณาจักรลาว) ซึ่งก็คือประเทศสาธารณรัฐประชาธิปไตยประชาชนลาวในปัจจุบัน มาตั้งถิ่นฐานที่ริมฝั่งแม่น้ำโขงตรงเกาะดอนแพ่ง (ฝั่งประเทศไทยที่ตั้งอำเภอบ้านแพ่ง ในปัจจุบัน) ต่อมาได้มีพรรคพวกของเผ่าจอมและเผ่าจัมได้อพยพมาเพิ่มเติมและสืบเชื้อสายมาจนถึงปัจจุบัน หมู่บ้านที่ตั้งของอำเภอบ้านแพ่งเดิมมีต้นไม้ชนิดหนึ่งขึ้นอยู่เต็ม เรียกว่า “ต้นแพ่ง” และที่กลางแม่น้ำโขงตรงบ้านแพ่งก็มีต้นไม้ชนิดเดียวกันขึ้นอยู่หนาแน่น ประชาชนในท้องถิ่นจึงเรียกหมู่บ้านและเกาะนี้ว่า บ้านแพ่งและดอนแพ่ง ต่อมาแม่น้ำโขงระหว่างดอนแพ่งกับบ้านแพ่งได้ตื้นเขิน บ้านแพ่งและดอนแพ่ง จึงเชื่อมต่อเป็นพื้นที่เดียวกันมาจนถึงปัจจุบัน



ที่ว่าการอำเภอบ้านแพ่ง (หลังแรก)

เดิมบ้านแพ่งขึ้นอยู่ในเขตการปกครองของเมืองไชยบุรี (ตำบลไชยบุรี อำเภотаอุเทนปัจจุบัน) ต่อมา พ.ศ. ๒๔๕๒ ทางราชการได้ย้ายที่ตั้งที่ทำการอำเภอไชยบุรีมาตั้งที่หมู่บ้านแพ่ง โดยเรียกชื่อตามนามเดิมว่า อำเภอไชยบุรี ตั้งอำเภออยู่ได้ประมาณ ๓ ปี จึงย้ายไปตั้งที่ ตำบลพนอม อำเภอท่าอุเทน ประมาณปีเศษ จึงย้ายไปตั้งที่หมู่บ้านไชยบุรีตามเดิม ต่อมาประมาณ ๒ ปี ที่ตั้งไม่เหมาะสม เนื่องจากมีการปรับปรุงเขตระหว่างจังหวัด นครพนม กับ จังหวัดหนองคาย ทางราชการจึงย้ายที่ว่าการอำเภอไชยบุรีไปตั้งที่ ตำบลบึงกาฬ จังหวัดหนองคาย ทางราชการยกฐานะเป็นอำเภอบึงกาฬ (ปัจจุบันเป็นจังหวัดบึงกาฬ) ส่วนหมู่บ้านแพ่งคงมีฐานะเป็นตำบล อยู่ในเขตปกครองของอำเภอท่าอุเทน จังหวัดนครพนม

เมื่อปี พ.ศ. ๒๔๙๑ ได้ยกฐานะขึ้นเป็นกิ่งอำเภอบ้านแพ่ง โดยโอนท้องที่ ตำบลหนองแวง ตำบลนาทม จากกิ่งอำเภอศรีสงคราม มาขึ้นกับกิ่งอำเภอบ้านแพ่ง มีตำบลขึ้นในเขต ปกครอง ๒ ตำบล และต่อมาปี ๒๔๙๕ จึงได้ยกฐานะเป็นอำเภอบ้านแพ่ง และในปี พ.ศ. ๒๔๙๙ ได้จัดตั้งสุขาภิบาลขึ้นเรียกว่า สุขาภิบาลบ้านแพ่ง และเมื่อวันที่ ๑๕ พฤษภาคม ๒๕๔๒ ได้เปลี่ยนแปลงฐานะสุขาภิบาลบ้านแพ่งเป็นเทศบาลตำบลบ้านแพ่ง



ที่ว่าการอำเภอบ้านแพง หลังที่ ๒ พ.ศ. ๒๕๒๐



ที่ว่าการอำเภอบ้านแพง หลังปัจจุบัน ตั้งแต่ พ.ศ. ๒๕๕๕ เป็นต้นมา



## ๑.๒ คำขวัญอำเภอ

“น้ำตกละลานตา สวนยาเขียวขจี มะเขือเทศพันธุ์ดี ถิ่นนี้คือบ้านแพง”

## ๑.๓ ข้อมูลสภาพทั่วไป

### ๑.๓.๑ ลักษณะที่ตั้ง

อำเภอบ้านแพง ตั้งอยู่ทางทิศเหนือของจังหวัดนครพนม ห่างจากตัวจังหวัดนครพนม ประมาณ ๘๓ กิโลเมตร มีเนื้อที่ ๔๐๒.๗๐ ตารางกิโลเมตร หรือ ๒๓๖,๘๗๕ ไร่

### ๑.๓.๒ อาณาเขต

ทิศเหนือ ติดต่อกับ อำเภอบึงโขงหลง จังหวัดบึงกาฬ

ทิศตะวันออก ติดต่อกับ ประเทศสาธารณรัฐประชาธิปไตยประชาชนลาว โดยใช้ร่องน้ำลึกแม่น้ำโขงเป็นแนวเขต

ทิศใต้ ติดต่อกับ อำเภอสรีสงคราม / อำเภอท่าอุเทน จังหวัดนครพนม

ทิศตะวันตก ติดต่อกับ อำเภอนาทม จังหวัดนครพนม

### ๑.๓.๓ ลักษณะภูมิประเทศ

สภาพพื้นที่ส่วนใหญ่เป็นที่ราบลุ่มระหว่างแม่น้ำโขงกับแม่น้ำสงคราม มีภูมิลำน้ำซึ่งมีความสูงประมาณ ๔๐๐ เมตร ยาว ๑๘ กม. ทอดขนานไปกับแม่น้ำโขงจากทิศใต้ไปทิศเหนือ ระยะห่างกันประมาณ ๘ กิโลเมตร



### ๑.๓.๔ ประชากร

มีประชากรทั้งสิ้น ๓๕,๑๔๓ คน แยกเป็น ชาย ๑๗,๕๗๕ คน เป็นหญิง ๑๗,๕๔๘ คน จำนวนครัวเรือนทั้งสิ้น ๑๐,๙๐๒ ครัวเรือน ข้อมูล ณ วันที่ ๒๒ สิงหาคม ๒๕๕๙ มีความหนาแน่นเฉลี่ยต่อพื้นที่ประมาณ ๙๐ คน / ตารางกิโลเมตร โดยแยกเป็นรายตำบลดังนี้

ตำบล	ชาย	หญิง	รวม
บ้านแพง	๔,๔๑๙	๔,๕๙๗	๙,๐๑๖
หนองแขวง	๔,๙๔๔	๔,๗๘๗	๙,๗๓๑
ไผ่ล้อม	๑,๖๑๓	๑,๖๕๘	๓,๒๗๑
โพนทอง	๒,๘๓๕	๒,๗๕๐	๕,๕๘๕
นางิ้ว	๒,๖๓๙	๒,๖๔๖	๕,๒๘๕
นาเข	๑,๑๔๕	๑,๑๑๐	๒,๒๕๕
<b>รวม</b>	<b>๑๗,๕๗๕</b>	<b>๑๗,๕๔๘</b>	<b>๓๕,๑๔๓</b>

ประชากรส่วนใหญ่ประกอบอาชีพทำนา ทำไร่ยาสูบ มะเขือเทศ ข้าวโพดโรงงาน และยางพารา รายได้เฉลี่ย ๗๑,๑๒๔ บาทต่อคนต่อปี (ข้อมูลจาก จปฐ ปี ๒๕๕๙)



ไร่ยาสูบ ณ บ้านแพง

๑.๓.๕ ด้านการปกครอง อำเภอบ้านแพ้วมี ๖ ตำบล ๖๖ หมู่บ้าน ประกอบด้วย

➤ ตำบลบ้านแพ้ว มีเขตการปกครองรวม ๑๔ หมู่บ้าน คือ

หมู่ที่ ๑ บ้านแพ้วใต้	หมู่ที่ ๘ บ้านดอนตั่ว
หมู่ที่ ๒ บ้านแพ้ว	หมู่ที่ ๙ บ้านท่าลาด
หมู่ที่ ๓ บ้านแพ้วเหนือ	หมู่ที่ ๑๐ บ้านแพ้วกลาง
หมู่ที่ ๔ บ้านแพ้ววิทยา	หมู่ที่ ๑๑ บ้านแพ้ว
หมู่ที่ ๕ บ้านเนินคิ่ง	หมู่ที่ ๑๒ บ้านหัวหาด
หมู่ที่ ๖ บ้านนายาง	หมู่ที่ ๑๓ บ้านแพ้วกลาง
หมู่ที่ ๗ บ้านดอนแพ้ว	หมู่ที่ ๑๔ บ้านท่าลาดทุ่ง

➤ ตำบลหนองแขว มีเขตการปกครองรวม ๑๗ หมู่บ้าน

หมู่ที่ ๑ บ้านค่านกก	หมู่ที่ ๑๐ บ้านคำพอก
หมู่ที่ ๒ บ้านหนองแขว	หมู่ที่ ๑๑ บ้านหนองแขว
หมู่ที่ ๓ บ้านนากระแต้	หมู่ที่ ๑๒ บ้านชัยศรี
หมู่ที่ ๔ บ้านนาข่า	หมู่ที่ ๑๓ บ้านค่านกกเหนือ
หมู่ที่ ๕ บ้านโนนสูง	หมู่ที่ ๑๔ บ้านนาพระชัยตะวันออก
หมู่ที่ ๖ บ้านดอนกลาง	หมู่ที่ ๑๕ บ้านน้อยทองคำ
หมู่ที่ ๗ บ้านนาพระชัย	หมู่ที่ ๑๖ บ้านนาพระชัย
หมู่ที่ ๘ บ้านดอนกลาง	หมู่ที่ ๑๗ บ้านคำเจริญ
หมู่ที่ ๙ บ้านอ้วนน้อย	

➤ ตำบลโพนทอง มีเขตการปกครองรวม ๑๐ หมู่บ้าน

หมู่ที่ ๑ บ้านโพนทอง	หมู่ที่ ๖ บ้านโคกสวาท
หมู่ที่ ๒ บ้านนาดีหัวภู	หมู่ที่ ๗ บ้านป่าหว้าน
หมู่ที่ ๓ บ้านโคกพะธาย	หมู่ที่ ๘ บ้านโพนทองเหนือ
หมู่ที่ ๔ บ้านม่วงซี	หมู่ที่ ๙ บ้านป่าหว้าน
หมู่ที่ ๕ บ้านดอนสะฝาง	หมู่ที่ ๑๐ บ้านโคกยาว

➤ ตำบลนาจัว มีเขตการปกครองรวม ๑๑ หมู่บ้าน

หมู่ที่ ๑ บ้านนาจัวเหนือ	หมู่ที่ ๗ บ้านแพ้วโคก
หมู่ที่ ๒ บ้านนาจัว	หมู่ที่ ๘ บ้านนาเรียง
หมู่ที่ ๓ บ้านนาจัวใต้	หมู่ที่ ๙ บ้านทุ่งเจริญ
หมู่ที่ ๔ บ้านพืชผล	หมู่ที่ ๑๐ บ้านนาจัว

หมู่ที่ ๕ บ้านพืชมงคล

หมู่ที่ ๑๑ บ้านร่มโพธิ์ทอง

หมู่ที่ ๖ บ้านดอนบาก

## ➤ ตำบลนาเข มีเขตการปกครองรวม ๖ หมู่บ้าน

หมู่ที่ ๑ บ้านนาเขเหนือ

หมู่ที่ ๔ บ้านนาเขน้อย

หมู่ที่ ๒ บ้านปากห้วยม่วง

หมู่ที่ ๕ บ้านโคกสายทอง

หมู่ที่ ๓ บ้านนาเขท่า

หมู่ที่ ๖ บ้านนาเขทุ่ง

## ➤ ตำบลไผ่ล้อม มีเขตการปกครองรวม ๘ หมู่บ้าน

หมู่ที่ ๑ บ้านไผ่ล้อม

หมู่ที่ ๕ บ้านบึงใต้

หมู่ที่ ๒ บ้านโพธิ์ไทร

หมู่ที่ ๖ บ้านไผ่ล้อม

หมู่ที่ ๓ บ้านนาโพธิ์

หมู่ที่ ๗ บ้านทุ่งสว่าง

หมู่ที่ ๔ บ้านไผ่ล้อม

หมู่ที่ ๘ บ้านโพธิ์ทอง

## องค์กรปกครองส่วนท้องถิ่น ประกอบด้วย

เทศบาลตำบล จำนวน ๑ แห่ง คือ เทศบาลตำบลบ้านแพง

องค์การบริหารส่วนตำบล จำนวน ๕ แห่ง ได้แก่

๑. องค์การบริหารส่วนตำบลหนองแขว

๒. องค์การบริหารส่วนตำบลโพธิ์ทอง

๓. องค์การบริหารส่วนตำบลนาจัว

๔. องค์การบริหารส่วนตำบลไผ่ล้อม

๕. องค์การบริหารส่วนตำบลนาเข

## ๑.๓.๖ การคมนาคม

อำเภอบ้านแพงสามารถติดต่อระหว่าง จังหวัด – อำเภอ โดยใช้ทางหลวงแผ่นดินหมายเลข ๒๑๒ (สายนครพนม – หนองคาย)

## ๑.๓.๗ สถานที่สำคัญ ดังนี้

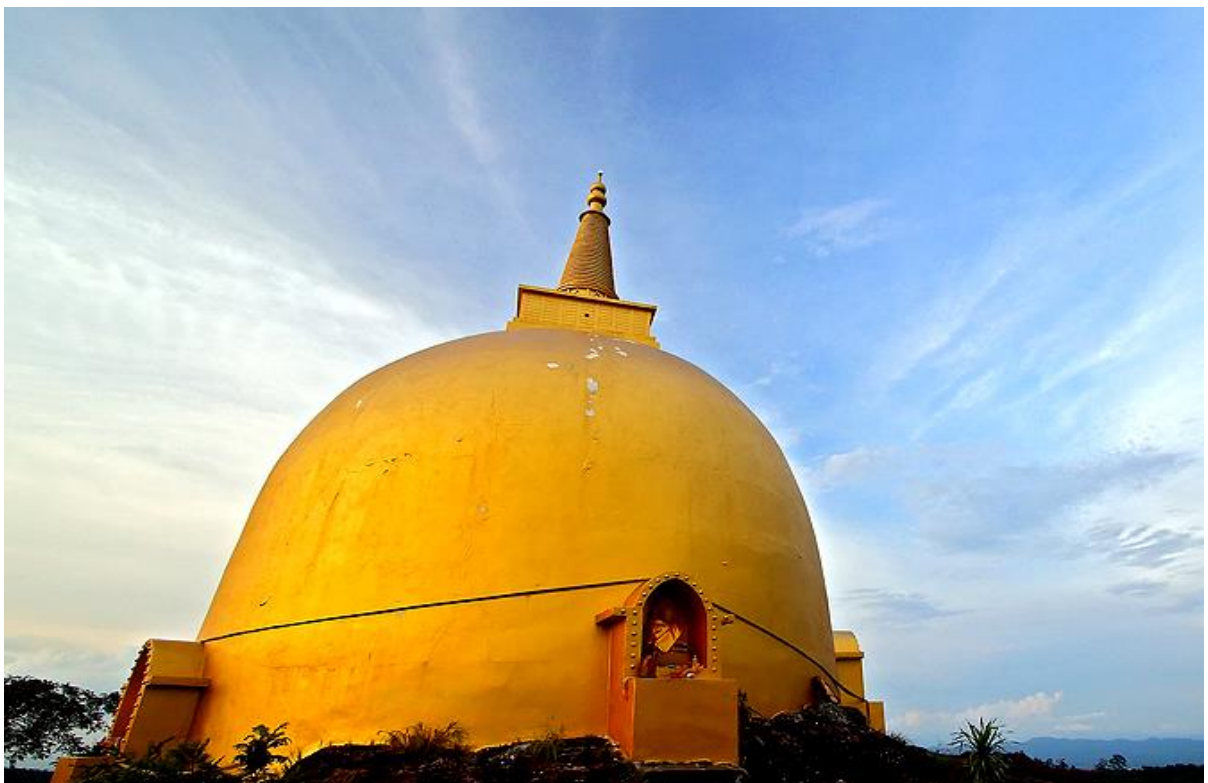
➤ อุทยานแห่งชาติภูแล้งกา ห่างจากที่ว่าการอำเภอ ๖ กิโลเมตร หมู่ที่ ๓ บ้านนาโพธิ์ ตำบลไผ่ล้อม โดยทอดขนานไปกับแม่น้ำโขงจะมีทัศนียภาพที่สวยงาม ยามค่ำจะมองเห็นพระอาทิตย์ ลับขอบฟ้าลงไปด้านหลังภูแล้งกา





อุทยานแห่งชาติภูลังกา

➤ เจดีย์กองข้าวสีบุญเนาว์ ซึ่งเป็นที่บรรจุพระบรมสารีริกธาตุ ตั้งอยู่บนอุทยานแห่งชาติภูลังกา หมู่ที่ ๓ บ้านนาโพธิ์ ตำบลไผ่ล้อม ซึ่งเป็นที่เคารพสักการะของชาวอำเภอบ้านแพง และจังหวัดนครพนม





➤ **หนองเครือเขา** ตั้งอยู่หมู่ที่ ๔,๕,๘,๑๒ ตำบลบ้านแพง เป็นหนองน้ำสำคัญใช้ในการทำการเกษตรและจัดงานประเพณีแพแข่งของอำเภอบ้านแพง

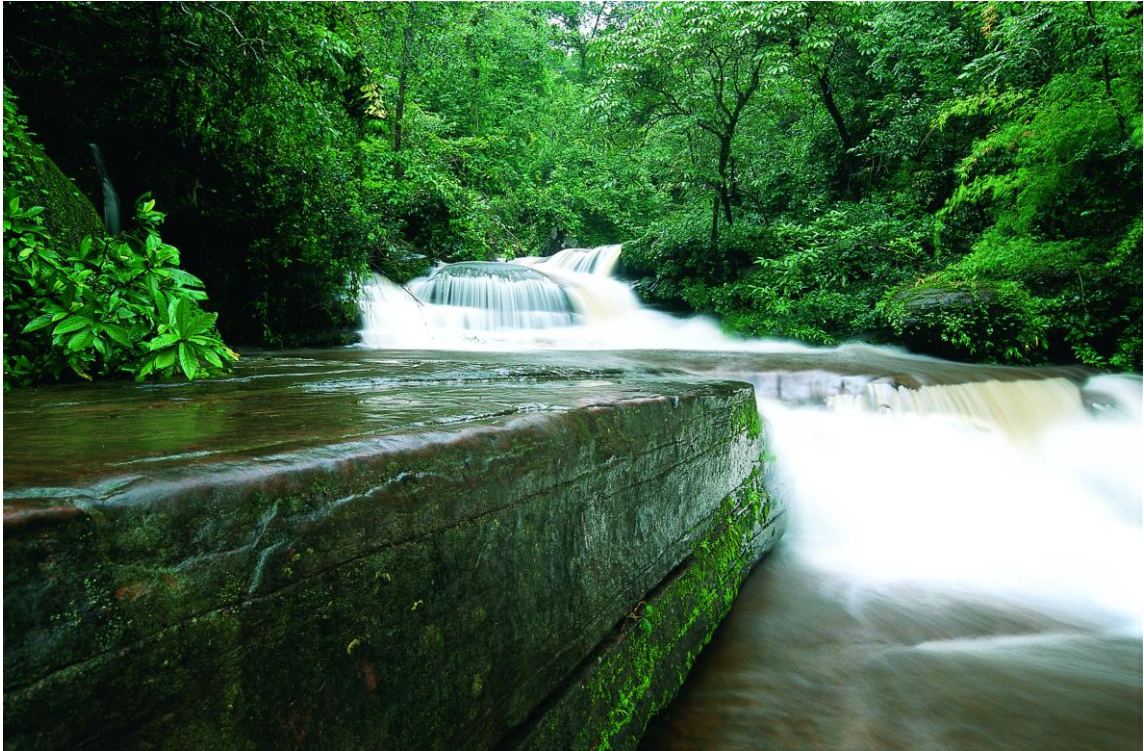


➤ **แม่น้ำโขง** เป็นเส้นพรมแดนกั้นระหว่าง อำเภอบ้านแพงกับสาธารณรัฐประชาธิปไตยประชาชนลาว และที่สำคัญใช้เป็นแหล่งน้ำทำการเกษตรและการประมงของชาวอำเภอบ้านแพง และจัดงานประเพณีแข่งเรือของตำบล หมู่บ้าน ที่อยู่บริเวณริมฝั่งแม่น้ำโขง

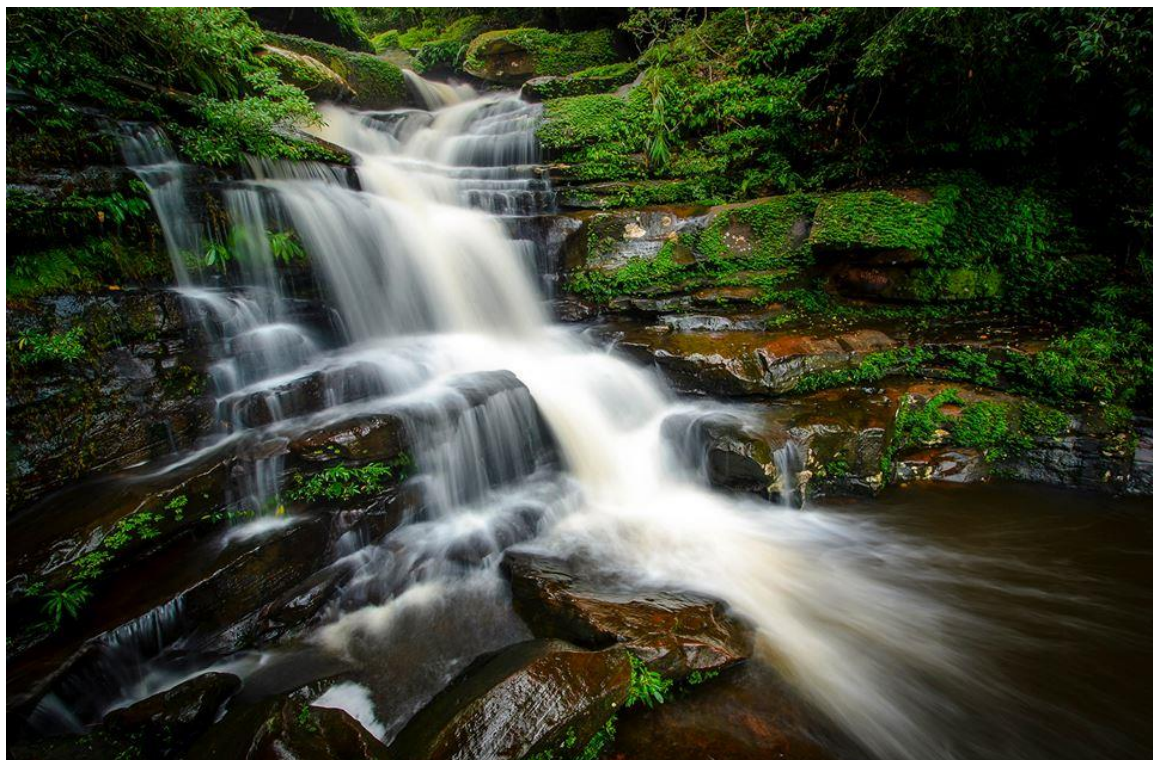




➤ **น้ำตกตาดขาม** ตั้งอยู่หมู่ที่ ๖ ตำบลนาจั่ว เป็นแหล่งท่องเที่ยวที่สวยงามที่อยู่ในบริเวณอุทยานแห่งชาติ ภูลังกาของอำเภอบ้านแพง และในทุกปีจะมีการจัดงานประเพณี เพื่อให้ให้นักท่องเที่ยวชาวไทยและชาวต่างชาติได้มาเที่ยวชม



➤ **น้ำตกตาดโพธิ์** อยู่หมู่ที่ ๓ บ้านนาโพธิ์ ตำบลไผ่ล้อม เป็นแหล่งท่องเที่ยวที่สวยงามอยู่ในบริเวณอุทยานแห่งชาติภูลังกา



➤ **ทัศนียภาพ** เวลาประมาณ ๑๗.๓๐ – ๑๘.๐๐ น. ในช่วงฤดูหนาว (ธันวาคม – กุมภาพันธ์) ดูพระอาทิตย์ลับขอบฟ้าที่ภูลังกา



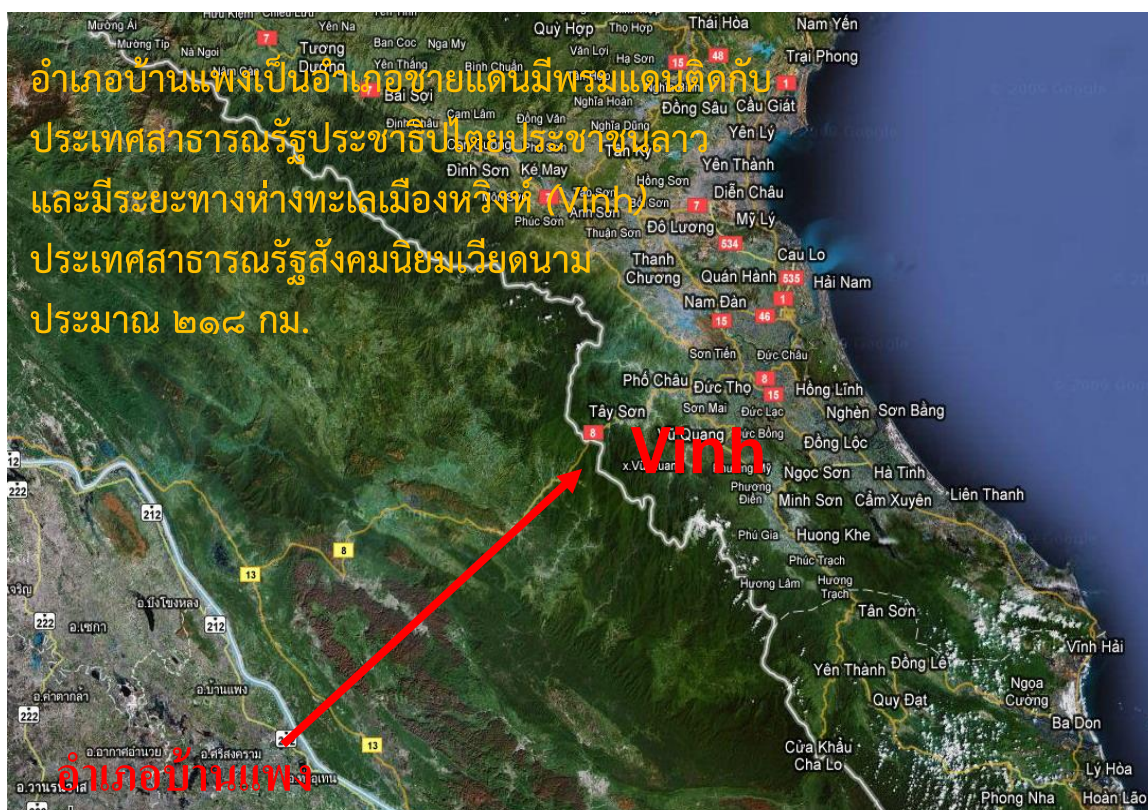
#### ๑.๔ การวิเคราะห์สถานการณ์ในปัจจุบัน

จากการวิเคราะห์ศักยภาพด้านเศรษฐกิจ สังคม ทรัพยากรธรรมชาติและสิ่งแวดล้อมในมิติสำคัญของพื้นที่ โดยการทำ SWOT Analysis ของอำเภอบ้านแพง จากการเปลี่ยนแปลงทั้งภายในและภายนอกของอำเภอบ้านแพง ในด้านเศรษฐกิจ วิเคราะห์จุดแข็ง จุดอ่อน โอกาส อุปสรรค ซึ่งสามารถอธิบายในแต่ละด้านได้ ดังนี้

##### ๑.๔.๑ ด้านเศรษฐกิจ

อำเภอบ้านแพงเป็นอำเภอชายแดน ซึ่งมีอาณาเขตติดต่อกับสาธารณรัฐประชาธิปไตยประชาชนลาว มีแม่น้ำโขงเป็นเส้นกั้นพรมแดน อยู่ห่างจากทางหลวงแผ่นดินหมายเลข ๘ ของสาธารณรัฐประชาธิปไตยประชาชนลาว ประมาณ ๑๕ กิโลเมตร และห่างจากประเทศเวียดนามประมาณ ๒๑๘ กิโลเมตร





(๑) การติดต่อการคมนาคม เดิมการเดินทางไปจังหวัดเดินทางโดยรถยนต์โดยสารขาขึ้นใช้เวลาเดินทาง ๘ ชั่วโมง ขาลงใช้เวลา ๕ ชั่วโมง ทำเรื่องยังไม่มี ต้องอาศัยเทียบเรือจอดตามชายฝั่งแม่น้ำโขง สำหรับการเดินทางระหว่างประเทศไทย - สาธารณรัฐประชาธิปไตยประชาชนลาวใช้ ทางเรือ ปัจจุบันมีท่าเทียบเรือเพื่อขนส่งสินค้าไปยังสาธารณรัฐประชาธิปไตยประชาชนลาว - เวียดนาม - จีน ที่บ้านโพธิ์ไทร หมู่ที่ ๒ ตำบลไผ่ล้อม อำเภอบ้านแพ่ง จังหวัดนครพนม ปัจจุบันการเดินทางระหว่าง อำเภอ - จังหวัด เดินทางโดยรถโดยสารประจำทาง ใช้ทางหลวงแผ่นดินหมายเลข ๒๑๒ (สายนครพนม - หนองคาย) สำหรับการเดินทางไปต่างจังหวัดก็เดินทางโดยรถโดยสารประจำทาง

(๒) การเกษตร พื้นที่ทางการเกษตรเป็นพื้นที่ปลูกข้าวนาปีจำนวน ๖๑,๘๖๓ ไร่ ปลูกยางพารา จำนวน ๒๒,๔๑๒ ไร่ ปลูกมันสำปะหลัง จำนวน ๑,๓๔๙ ไร่ ปลูกยาสูบ ๔,๓๑๖ ไร่ ปลูกข้าวโพด จำนวน ๔,๖๐๔ ไร่ และปลูกพืชเศรษฐกิจอื่น ๆ จำนวน ๔,๐๗๔ ไร่

การประกอบอาชีพ เดิมการประกอบอาชีพใช้แรงงานคน สัตว์ ผลผลิตได้น้อย และตลาดรองรับก็ไม่มี การซื้อขายต้องผ่านพ่อค้าคนกลาง แต่ปัจจุบันใช้เทคโนโลยีสมัยใหม่เข้ามาช่วยทำการเกษตรทำให้ผลผลิตเพิ่มมากขึ้น เพียงพอกับความต้องการของตลาด และการซื้อขายก็ไม่ต้องผ่านพ่อค้าคนกลาง เพราะมีโรงงานในพื้นที่รับซื้อโดยตรง มีการใช้แรงงานคนในพื้นที่และราษฎรจาก สปป. ลาว อำเภอบ้านแพ่งจึงมีการอพยพแรงงานไปต่างจังหวัดน้อยมาก เพราะส่วนใหญ่จะทำงานในพื้นที่เป็นธุรกิจของตนเองซึ่งมีให้ทำตลอดทั้งปี

(๓) การอุตสาหกรรม เดิมอำเภอบ้านแพ่งขายผลผลิตทางการเกษตรผ่านพ่อค้าคนกลาง ปัจจุบันขายผลผลิตโดยตรงให้โรงงานอุตสาหกรรมการที่ได้รับอนุญาตถูกต้องในพื้นที่โดยตรงไม่ผ่านพ่อค้าคนกลาง ทำให้การขายผลผลิตได้ราคาดี และโรงงานอุตสาหกรรมในพื้นที่อำเภอบ้านแพ่ง มีจำนวน ๒ แห่ง คือ

๑. บริษัท บ้านแพ่งน้ำทิพย์ จำกัด ตั้งอยู่หมู่ที่ ๕ ตำบลบ้านแพ่ง เป็นโรงงานขนาดใหญ่ ผลิตน้ำดื่ม น้ำแข็ง เมล็ดทานตะวันอบเกลือ กระดาษมวนบุหรี (ตราไก่) และยาเส้น เพื่อจำหน่ายภายในอำเภอ และส่งไปจำหน่ายต่างจังหวัดทั่วประเทศ

๒. บริษัท อีเทอร์นอล จำกัด ตั้งอยู่หมู่ที่ ๒ ถนนนครพนม-บึงกาฬ ตำบลบ้านแพ่ง อำเภอบ้านแพ่ง จังหวัดนครพนม เป็นโรงงานขนาดกลาง ผลิตหลังคาเหล็กกล้า และส่งไปจำหน่ายต่างจังหวัดทั่วประเทศ

(๔) สถาบันการเงิน เดิมอำเภอบ้านแพ่งไม่มีสถาบันการเงินการเก็บรักษาเงินต้องเก็บเอง ซึ่งไม่มีความปลอดภัยในการเก็บรักษาเงิน และต่อมาจนถึงปัจจุบันได้มีธนาคาร จำนวน ๔ แห่ง ได้แก่

๑. ธนาคารออมสิน
๒. ธนาคารเพื่อการเกษตรและสหกรณ์การเกษตร (ธ.ก.ส.)
๓. ธนาคารกรุงเทพ จำกัด (มหาชน)
๔. ธนาคารไทยพาณิชย์ จำกัด (มหาชน)

#### ๑.๔.๒ ด้านสังคม

##### (๑) หน่วยงานต่างๆในพื้นที่

หน่วยงานด้านการศึกษา มีสถานศึกษา ๓๒ แห่ง จำนวนนักเรียน ๕,๙๓๔ คน แบ่งเป็น

- ระดับอาชีวศึกษา ๑ แห่ง
  - วิทยาลัยเทคนิคบ้านแพ่ง
- ระดับมัธยมศึกษา ๓ แห่ง
  - โรงเรียนบ้านแพ่งพิทยาคม
  - โรงเรียนภูลังกาพิทยาคม
  - โรงเรียนหนองแวงวิทยานุกูล
- ระดับประถมศึกษา ๒๘ แห่ง
- บุคลากรครู จำนวนทั้งสิ้น ๓๐๘ คน ประกอบไปด้วย
  - ครูอาชีวศึกษา จำนวน ๒๘ คน
  - ครูโรงเรียนประถมศึกษา ๒๖๒ คน
  - ครูโรงเรียนมัธยมศึกษา ๔๖ คน
  - ครูจบสูงกว่าปริญญาตรี ๔๐ คน
  - ครูจบปริญญาตรี ๒๕๓ คน
  - ครูจบต่ำกว่าปริญญาตรี ๑๕ คน

**หน่วยงานด้านสาธารณสุข** อำเภอบ้านแพ้วมี โรงพยาบาล ๑ แห่ง คือโรงพยาบาลบ้านแพ้ว  
ขนาด จำนวน ๖๐ เตียง

- โรงพยาบาลส่งเสริมสุขภาพตำบล ๙ แห่ง ได้แก่
  - โรงพยาบาลส่งเสริมสุขภาพตำบลไผ่ล้อม
  - โรงพยาบาลส่งเสริมสุขภาพตำบลนาเข
  - โรงพยาบาลส่งเสริมสุขภาพตำบลนางัว
  - โรงพยาบาลส่งเสริมสุขภาพตำบล บ้านดอนสระฝาง
  - โรงพยาบาลส่งเสริมสุขภาพตำบล บ้านโคกพะธาย
  - โรงพยาบาลส่งเสริมสุขภาพตำบล บ้านนาพระชัย
  - โรงพยาบาลส่งเสริมสุขภาพตำบลหนองแข
  - โรงพยาบาลส่งเสริมสุขภาพตำบลโพนทอง
  - โรงพยาบาลส่งเสริมสุขภาพตำบล บ้านค่านกก
- คลินิกเอกชน ๕ แห่ง

#### **หน่วยงานด้านความมั่นคงและการรักษาความสงบเรียบร้อย**

- (๑) สถานีตำรวจภูธรบ้านแพ้ว
- (๒) สถานีเรือบ้านแพ้ว (นรข.)
- (๓) ร้อยทหารพราน ที่ ๒๑๐๘
- (๔) หมวดตำรวจตระเวนชายแดน ที่ ๒๓๗๔
- (๕) หน่วยทหาร มทบ.๒๑๐ กกล.รส.จว.นพ.

#### **หน่วยงานของรัฐ หน่วยงานรัฐวิสาหกิจ ที่สำคัญ ได้แก่**

- ๑. สรรพากรอำเภอบ้านแพ้ว
- ๒. พัฒนาชุมชนอำเภอบ้านแพ้ว
- ๓. สำนักงานที่ดิน สาขาท่าอุเทน ส่วนแยกบ้านแพ้ว
- ๔. สำนักงานเกษตรอำเภอบ้านแพ้ว
- ๕. สำนักงานสาธารณสุขอำเภอบ้านแพ้ว
- ๖. สหกรณ์การเกษตรบ้านแพ้ว
- ๗. สถานีไบกยา แพง ๑
- ๘. สถานีไบกยา แพง ๒



๙. อุทยานแห่งชาติภูแล้ง
๑๐. ไปรษณีย์อำเภอบ้านแพง
๑๑. การไฟฟ้าส่วนภูมิภาค สาขาบ้านแพง
๑๒. การประปาส่วนภูมิภาค สาขาบ้านแพง

### สถานประกอบธุรกิจที่สำคัญ

#### (๑) โรงแรม ที่พัก จำนวน ๙ แห่ง ได้แก่

๑. รับตะวันรีสอร์ท จำนวนห้องพัก ๑๙ ห้อง
๒. เทียนคำรีสอร์ท จำนวนห้องพัก ๑๓ ห้อง
๓. นาคระแต่รีสอร์ท จำนวนห้องพัก ๙ ห้อง
๔. หาดทองรีสอร์ท จำนวนห้องพัก ๖ ห้อง
๕. เครือเขาวิริรีสอร์ท จำนวนห้องพัก ๔๔ ห้อง
๖. นาพระชัยรีสอร์ท จำนวนห้องพัก ๖ ห้อง
๗. โรงแรม เจ บี เฟลส จำนวนห้องพัก ๕๔ ห้อง
๘. เจจิตรรีสอร์ท จำนวนห้องพัก ๑๑ ห้อง
๙. สุขสบายรีสอร์ท จำนวนห้องพัก ๘ ห้อง

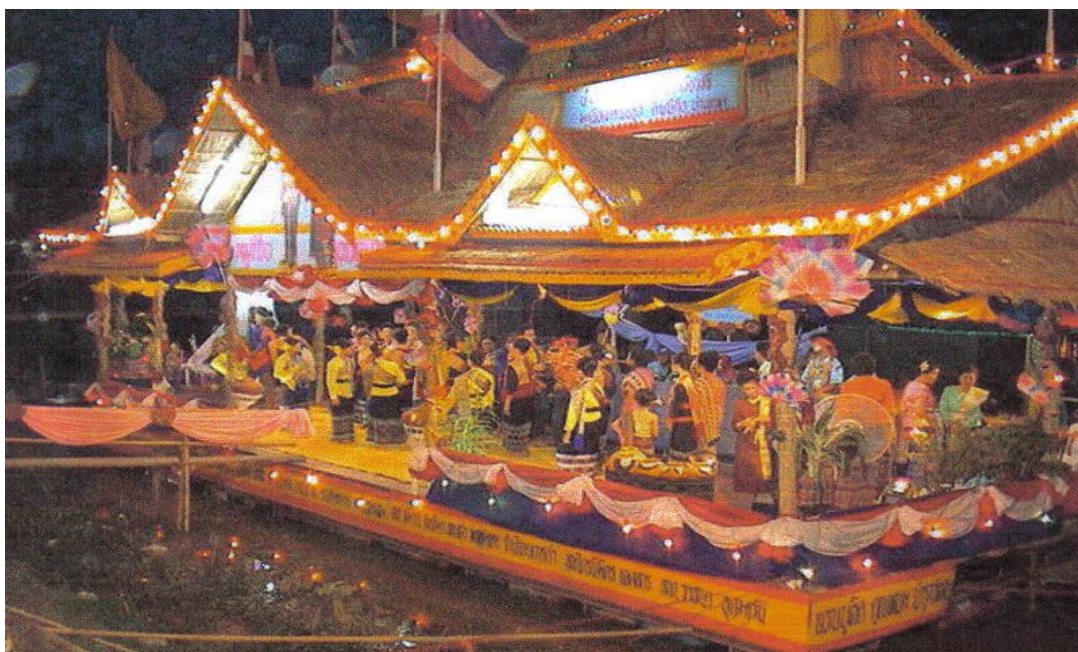
(หมายเหตุ ข้อมูล ณ เดือนมิถุนายน ๒๕๕๙)

#### (๒) ภัตตาคาร / ร้านอาหาร จำนวน ๒๐ แห่ง

#### (๓) สถานบริการ และสถานที่ประกอบธุรกิจท่องเที่ยว จำนวน ๑ แห่ง

### ๑.๔.๓ ด้านวัฒนธรรม ความเชื่อ ประเพณี และพิธีกรรม

ชุมชนดั้งเดิมของชาวบ้านแพงแบ่งเป็นหลายกลุ่ม เพาะอพยพมาจากที่อื่น ภาษาที่ใช้ในการพูดคุยจะเป็นภาษาไทยญ้อ โข่ และลาว และใช้ชีวิตความเป็นอยู่แบบเรียบง่าย หากินแบบอิสระ ถ้อยทีถ้อยอาศัยซึ่งกันและกัน ส่วนด้านความเชื่อ ประเพณีและพิธีกรรมของอำเภอที่สำคัญ อำเภอบ้านแพงจะมีงานประจำปี คืองานไหว้ศาลเจ้าพ่อคำแดง (ชาวบ้านให้ข้อมูลว่า ท่านจะปกป้องคุ้มครอง ไม่ให้มีเภทภัยต่าง ๆ พืชผลทางการเกษตรอุดมสมบูรณ์ เนื่องจากประชากรส่วนใหญ่ประกอบอาชีพทางการเกษตร มีความอยู่ดีกินดี ใครได้รับความเดือดร้อนจะอธิษฐานขอความช่วยเหลือก็จะได้ตามที่ขอ) จะจัดในช่วงเดือนธันวาคมของทุกปี มีงานประเพณีที่สำคัญ คือการจัดงานประเพณีแพแข่ง จะจัดตรงกับวันลอยกระทงของทุกปี โดยใช้พื้นที่ของหนองเครือเขาโดยรอบเป็นสถานที่จัดงานดังกล่าว



งานประเพณีแพแข่ง (งานวันลอยกระทง)

**ลักษณะเด่นของอำเภอ** สถานที่ท่องเที่ยวทางธรรมชาติที่สวยงาม ได้แก่ น้ำตกตาดขาม น้ำตกตาดโพธิ์ ผลิตภัณฑ์ชุมชนได้แก่ ขนมหิย่นแก้ว ของตำบลบ้านแพง ผ้าทอมือ ของตำบลหนองแวง ตำบลโพหนอง มะเขือเทศเชื่อม ตำบลนาเข กล้วยฉาบ ของตำบลไผ่ล้อม และผลิตภัณฑ์เครื่องจักสานจากไม้ไผ่ ของตำบลนางัว

## ๑.๕ วิสัยทัศน์และประเด็นยุทธศาสตร์ของแผนพัฒนาจังหวัด

### ๑.๕.๑ วิสัยทัศน์

“เมืองน่าอยู่ ประตุเศรษฐกิจสู่อาเซียน และจินตอนใต้ – ตะวันออก”

### ๑.๕.๒ ประเด็นยุทธศาสตร์

ประเด็นยุทธศาสตร์ที่ ๑ การพัฒนาการและการลงทุน

ประเด็นยุทธศาสตร์ที่ ๒ การพัฒนาและการส่งเสริมการท่องเที่ยว

ประเด็นยุทธศาสตร์ที่ ๓ การพัฒนาการเกษตรและอุตสาหกรรมเกษตรเป็นมิตรกับสิ่งแวดล้อม

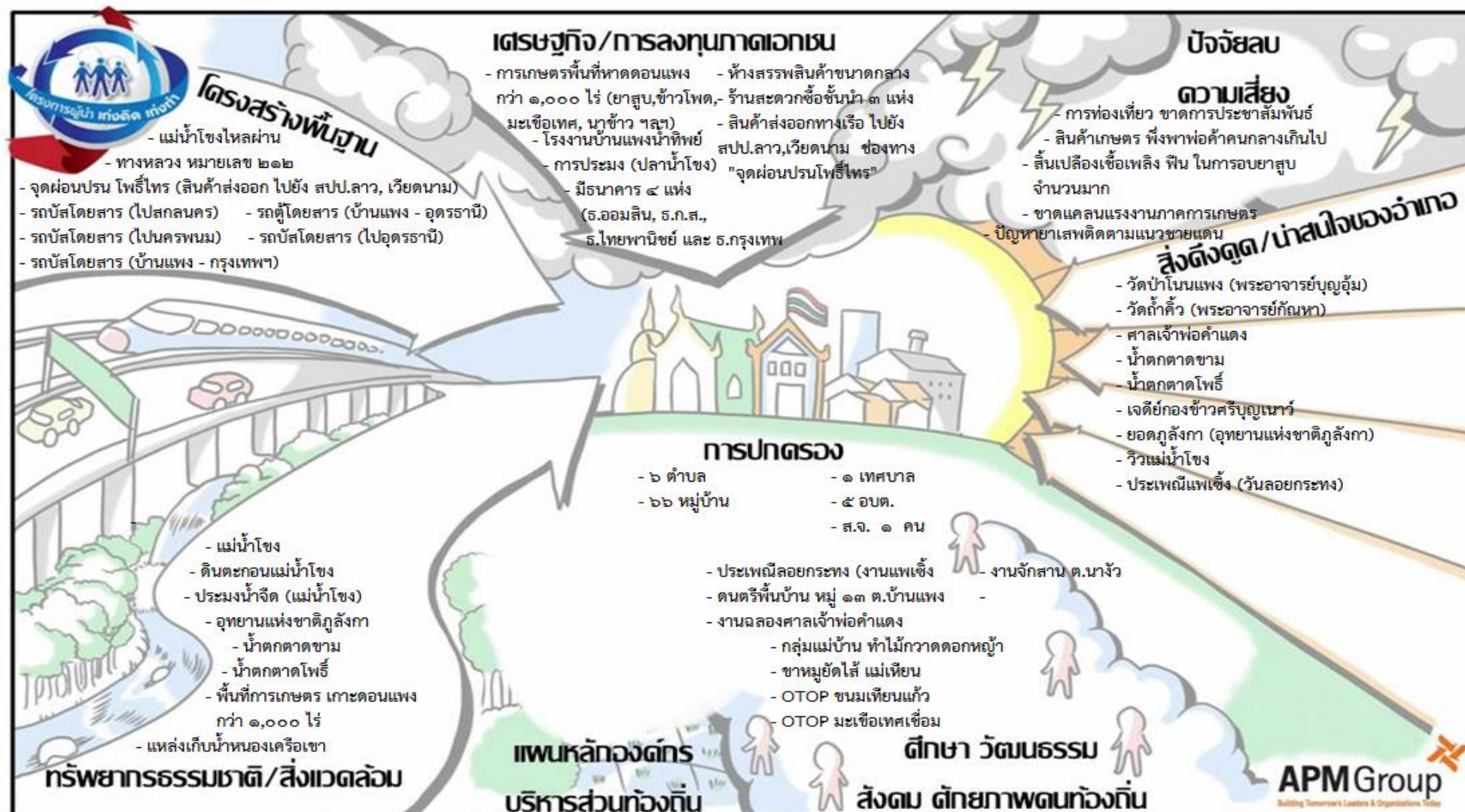
ประเด็นยุทธศาสตร์ที่ ๔ การพัฒนาสังคมและคุณภาพชีวิตเพื่อสร้างความสุขอย่างยั่งยืน

ประเด็นยุทธศาสตร์ที่ ๕ การรักษาความมั่นคงชายแดน

## ๑.๖ ภาพรวมของบริบทอำเภอ Context Map

## ภาพรวมของบริบท อำเภอ บ้านแพ้ว

## จังหวัด นครพนม





## ส่วนที่ ๒

---

### การวิเคราะห์สถานการณ์และศักยภาพของพื้นที่

๒.๑ สรุปผลโครงการในแผนพัฒนาอำเภอที่ได้ดำเนินการ  
ในปีงบประมาณ พ.ศ. ๒๕๕๘ และ พ.ศ.๒๕๕๙

๒.๒ สรุปงบประมาณที่อำเภอได้รับการสนับสนุนเพื่อดำเนิน  
โครงการ/กิจกรรมตามแผนพัฒนาอำเภอ  
ประจำปีงบประมาณ พ.ศ. ๒๕๕๘ และ พ.ศ.๒๕๕๙

๒.๓ การวิเคราะห์สภาพปัญหาและความต้องการของ  
ประชาชนในพื้นที่

๒.๔ การวิเคราะห์ศักยภาพของพื้นที่อำเภอ

๒.๕ การประเมินศักยภาพทางยุทธศาสตร์ของพื้นที่อำเภอ  
(SWOT Analysis)

๒.๖ การวิเคราะห์ทิศทางการพัฒนายุทธศาสตร์การพัฒนา  
พื้นที่อำเภอ SO ST WO WT

๒.๗ การกำหนดตำแหน่งการพัฒนาอำเภอ (Positioning)

๒.๘ การกำหนดก้าวอย่าง ๓ ระยะ (๓ Horizons)

\*\*\*\*\*

❖ ส่วนที่ ๒ การวิเคราะห์สภาพการณ์และศักยภาพของพื้นที่ ประกอบด้วย

๒.๑ สรุปผลโครงการในแผนพัฒนาอำเภอที่ได้ดำเนินการในปีงบประมาณ พ.ศ. ๒๕๕๘

อำเภอบ้านแพ้ว ได้รับการจัดสรรงบประมาณประจำปีงบประมาณ พ.ศ.๒๕๕๘ จำนวน ๓๓ โครงการ รวมงบประมาณ ๖,๘๔๕,๓๒๐ บาท ดังนี้

ที่	ประเด็นยุทธศาสตร์/โครงการ	แหล่งงบประมาณ					พื้นที่ ดำเนินการ (หมู่ที่/ตำบล)	หน่วยรับผิดชอบ
		โครงการที่ใช้ งบประมาณตาม นโยบายพิเศษของ รัฐบาล	โครงการที่ใช้ งบประมาณของงบ ประมาณของงบ จังหวัด	โครงการที่ใช้ งบประมาณของ หน่วยงาน (งบ Function) ที่ดำเนินการใน ภูมิภาค	โครงการที่ใช้ งบประมาณของ องค์กรปกครอง ส่วนท้องถิ่น	โครงการที่ใช้ งบประมาณของ เอกชน		
		ได้รับการจัดสรร (บาท)	ได้รับการจัดสรร (บาท)	ได้รับการจัดสรร (บาท)	ได้รับการจัดสรร (บาท)	ได้รับการจัดสรร (บาท)		
ประเด็นยุทธศาสตร์ ที่ ๑ การพัฒนาการค้าชายแดน								
๑.	โครงการก่อสร้างบ้านเรือนไทยชั้นเดียว แบบไม่ตอกเสาเข็ม ทำเทียบเรือ		๔๔๖,๐๐๐				บ้านโพธิ์ไทร หมู่ ๒ ตำบลไผ่ล้อม	ที่ทำการปกครองอำเภอ บ้านแพง
๒.	โครงการก่อสร้างโป๊ะทำเทียบเรือ		๔๔๖,๐๐๐				บ้านโพธิ์ไทร หมู่ ๒ ตำบลไผ่ล้อม	ที่ทำการปกครองอำเภอ บ้านแพง
๓.	โครงการก่อสร้างถนนคอนกรีตเสริม เหล็กหน้าท่าเทียบเรือ บ้านโพธิ์ไทร		๓๒๕,๐๐๐				บ้านโพธิ์ไทร หมู่ ๒ ตำบลไผ่ล้อม	ที่ทำการปกครองอำเภอ บ้านแพง
๔.	โครงการก่อสร้างบันไดลงทำเทียบเรือ คอนกรีตเสริมเหล็ก		๗๗๓,๔๐๐				บ้านโพธิ์ไทร หมู่ ๒ ตำบลไผ่ล้อม	ที่ทำการปกครองอำเภอ บ้านแพง
๕.	โครงการก่อสร้างเสาธงชาติ ทำเทียบ เรือ บ้านโพธิ์ไทร หมู่ ๒ ตำบลไผ่ล้อม		๑๗๘,๕๐๐				บ้านโพธิ์ไทร หมู่ ๒ ตำบลไผ่ล้อม	ที่ทำการปกครองอำเภอ บ้านแพง
รวมเป็นจำนวน ๕ โครงการ		-	๒,๒๑๘,๙๐๐	-	-	-	-	-

ประเด็นยุทธศาสตร์ ที่ ๒ การพัฒนาและส่งเสริมการท่องเที่ยว							
-	-	-	-	-	-	-	-
รวมเป็นจำนวน.....โครงการ							
ประเด็นยุทธศาสตร์ ที่ ๓ การพัฒนาการเกษตรและอุตสาหกรรมเกษตรเป็นมิตรกับสิ่งแวดล้อม							
๑.	โครงการพัฒนาคุณภาพสินค้าเกษตร สู่มาตรฐาน			๑๐,๐๐๐			พื้นที่อำเภอบ้าน แพง สำนักงานเกษตรอำเภอบ้านแพง
๒.	โครงการลดความเสี่ยงเกษตรกรจาก การระบาดของศัตรูพืช			๑๒,๐๐๐			พื้นที่อำเภอบ้าน แพง สำนักงานเกษตรอำเภอบ้านแพง
๓.	โครงการพัฒนาองค์กรเกษตรกรและ วิสาหกิจชุมชน			๒,๘๐๐			พื้นที่อำเภอบ้าน แพง สำนักงานเกษตรอำเภอบ้านแพง
๔.	โครงการพัฒนาอาสาสมัครเกษตร			๕,๙๔๐			พื้นที่อำเภอบ้าน แพง สำนักงานเกษตรอำเภอบ้านแพง
๕.	โครงการพัฒนาเกษตรกรทั่วไปให้เป็น เกษตรกรปราดเปรื่อง (Smart Farmer)			๕,๔๐๐			พื้นที่อำเภอบ้าน แพง สำนักงานเกษตรอำเภอบ้านแพง
๖.	โครงการพัฒนาและเพิ่มศักยภาพศูนย์ ข้าวชุมชน			๑๓,๐๐๐			พื้นที่อำเภอบ้าน แพง สำนักงานเกษตร อำเภอบ้านแพง
๗.	โครงการบริหารจัดการเขตเกษตร เศรษฐกิจสินค้าเกษตรที่สำคัญ (Zoning)			๒๐,๐๐๐			พื้นที่อำเภอบ้าน แพง สำนักงานเกษตร อำเภอบ้านแพง



๘.	โครงการส่งเสริมการใช้จ่ายเพื่อลดต้นทุนการผลิต			๒๓,๐๐๐			พื้นที่อำเภอบ้านแพง	สำนักงานเกษตร อำเภอบ้านแพง
๙.	โครงการอันเนื่องมาจากพระราชดำริ			๗,๐๐๐			พื้นที่อำเภอบ้านแพง	สำนักงานเกษตร อำเภอบ้านแพง
๑๐.	โครงการชดเชยรายได้แก่เกษตรกรชาวสวนยางพารา			๑๖,๑๘๐			พื้นที่อำเภอบ้านแพง	สำนักงานเกษตร อำเภอบ้านแพง
๑๑.	โครงการสนับสนุนสินเชื่อเกษตรกรชาวสวนยางพาราย่อยเพื่อประกอบอาชีพเสริม			๒๑,๖๐๐			พื้นที่อำเภอบ้านแพง	สำนักงานเกษตร อำเภอบ้านแพง
๑๒.	โครงการสร้างรายได้และพัฒนากิจกรรมแก่ชุมชนเพื่อบรรเทาปัญหาภัยแล้ง			๒๖,๐๐๐			พื้นที่อำเภอบ้านแพง	สำนักงานเกษตร อำเภอบ้านแพง
๑๓.	โครงการเพิ่มประสิทธิภาพการบริหารจัดการผลิตภัณฑ์ชุมชน			๔๔,๔๐๐			พื้นที่อำเภอบ้านแพง	สนง.พัฒนาชุมชน
รวมเป็นจำนวน ๑๓ โครงการ		-	-	๒๐๗,๓๒๐	-	-	-	-
ประเด็นยุทธศาสตร์ ที่ ๔ การพัฒนาสังคมและคุณภาพชีวิตเพื่อความสุขอย่างยั่งยืน								
๑.	โครงการซ่อมสร้างถนนลาดยางแอสฟัลต์คอนกรีต (AC) เส้นหน้าอบต.ไผ่ล้อม				๖๐๐,๐๐๐		ตำบลไผ่ล้อม	อบต.ไผ่ล้อม
๒.	โครงการจัดเก็บข้อมูลพื้นฐาน			๕๙,๗๐๐				สนง.พัฒนาชุมชนอำเภอบ้านแพง

๓.	โครงการบริหารจัดการครัวเรือนยากจน แบบบูรณาการ : ชี้นำชีวิต จัดทำเข็ม ทิศชีวิต บริหารจัดการชีวิต และดูแล ชีวิต			๕๐,๒๐๐			พื้นที่อำเภอบ้าน แพง	สนง.พัฒนาชุมชนอำเภอบ้าน แพง
๔.	โครงการส่งเสริมและพัฒนาหมู่บ้าน เศรษฐกิจพอเพียงต้นแบบ			๘๔,๘๐๐			พื้นที่อำเภอบ้าน แพง	สนง.พัฒนาชุมชนอำเภอบ้าน แพง
๕.	โครงการเพิ่มประสิทธิภาพหมู่บ้าน เศรษฐกิจพอเพียงต้นแบบ			๙๙,๐๐๐			พื้นที่อำเภอบ้าน แพง	สนง.พัฒนาชุมชนอำเภอบ้าน แพง
๖.	โครงการกองทุนแม่ของแผ่นดิน			๓๐,๔๐๐			พื้นที่อำเภอบ้าน แพง	สนง.พัฒนาชุมชนอำเภอบ้าน แพง
๗.	โครงการซ่อมสร้างถนนลาดยางแอส ฟัลท์คอนกรีต (AC) หมู่ ๑ ตำบลไผ่ล้อม เส้นทางมุ่งสู่อุทยานแห่งชาติภูแล้ง				๓,๐๐๐,๐๐๐		ตำบลไผ่ล้อม	อบต.ไผ่ล้อม
รวมเป็นจำนวน ๗ โครงการ		-	-	๓๒๔,๑๐๐	๓,๖๐๐,๐๐๐	-	-	-
ประเด็นยุทธศาสตร์ ที่ ๕ การรักษาความมั่นคงชายแดน								
๑.	โครงการสนับสนุนการป้องกันและแก้ไข ปัญหายาเสพติดหมู่บ้านที่มีปัญหามาก		๑๒๘,๐๐๐				หมู่บ้านในพื้นที่ จำนวน ๑๖ หมู่บ้าน	ที่ทำการปกครองอำเภอบ้าน แพง
๒.	โครงการเสริมสร้างความสัมพันธ์และ ความเข้าใจอันดีกับประเทศเพื่อนบ้าน ในระดับพื้นที่		๘๐,๐๐๐				พื้นที่อำเภอบ้าน แพง	ที่ทำการปกครองอำเภอบ้าน แพง
๓.	โครงการจัดระเบียบสังคมแบบบูรณา การป้องกันยาเสพติด		๒๒,๕๐๐				สถานบริการ ร้านค้าคาราโอเกะ ร้านเกมส์ ใน พื้นที่	ที่ทำการปกครองอำเภอบ้าน แพง
๔.	โครงการเพิ่มประสิทธิภาพชุด ปฏิบัติการประจำตำบลเพื่อป้องกันและ แก้ไขปัญหายาเสพติด		๙,๐๐๐				หมู่บ้านชุมชน เป้าหมาย ๑๔ หมู่บ้าน	ที่ทำการปกครองอำเภอบ้าน แพง

๕.	โครงการเร่งรัดปฏิบัติการค้นหาผู้เสพ/ผู้ติดยาเสพติดเข้าสู่กระบวนการบำบัด		๑๐,๕๐๐				หมู่บ้านชุมชนเป้าหมาย ๖ ตำบล ๖๖ หมู่บ้าน	ที่ทำการปกครองอำเภอ บ้านแพง
๖.	โครงการแข่งขันกีฬาฟุตบอลรวมพลังเยาวชนอาสาสมัครรักษาดินแดนต้านภัยยาเสพติด		๒๐,๐๐๐				พื้นที่อำเภอบ้านแพง	ที่ทำการปกครองอำเภอ บ้านแพง
๗.	โครงการพัฒนาหมู่บ้าน/ชุมชนเข้มแข็งเอาชนะยาเสพติด		๒๕,๐๐๐				หมู่บ้านชุมชนเป้าหมาย ๖ ตำบล ๖ หมู่บ้าน	ที่ทำการปกครองอำเภอ บ้านแพง
๘	โครงการเสริมสร้างความสัมพันธ์เพื่อพัฒนาความร่วมมือระหว่างประเทศ (อำเภอบ้านแพง - เมืองปากกระดิ่ง)		๒๐๐,๐๐๐				พื้นที่อำเภอบ้านแพง	ที่ทำการปกครองอำเภอ บ้านแพง
รวมเป็นจำนวน ๘ โครงการ		-	๔๙๕,๐๐๐	-	-	-	-	-



//...๒.๑ สรุปผลโครงการ..... พ.ศ. ๒๕๕๙...

**๒.๑ สรุปผลโครงการในแผนพัฒนาอำเภอที่ได้ดำเนินการในปีงบประมาณ พ.ศ. ๒๕๕๙**

อำเภอบ้านแพ่ง ได้รับการจัดสรรงบประมาณประจำปีงบประมาณ พ.ศ.๒๕๕๙ จำนวน ๔๓ โครงการ รวมงบประมาณ ๔๘,๓๔๘,๖๐๐ บาท ดังนี้

ที่	ประเด็นยุทธศาสตร์/โครงการ	แหล่งงบประมาณ					พื้นที่ดำเนินการ (หมู่ที่/ตำบล)	หน่วยรับผิดชอบ
		โครงการที่ใช้ งบประมาณตาม นโยบายพิเศษของ รัฐบาล	โครงการที่ใช้ งบประมาณของงบ จังหวัด	โครงการที่ใช้ งบประมาณของ หน่วยงาน (งบ Function) ที่ดำเนินการใน ภูมิภาค	โครงการที่ใช้ งบประมาณของ องค์กรปกครอง ส่วนท้องถิ่น	โครงการที่ใช้ งบประมาณของ เอกชน		
		ได้รับการจัดสรร (บาท)	ได้รับการจัดสรร (บาท)	ได้รับการจัดสรร (บาท)	ได้รับการจัดสรร (บาท)	ได้รับการจัดสรร (บาท)		
ประเด็นยุทธศาสตร์ ที่ ๑ การพัฒนาการค้าชายแดน								
๑.	-	-	-	-	-	-	-	-
๒.	-	-	-	-	-	-	-	-
รวมเป็นจำนวน - โครงการ		-		-	-	-	-	-
ประเด็นยุทธศาสตร์ ที่ ๒ การพัฒนาและส่งเสริมการท่องเที่ยว								
-	-	-	-	-	-	-	-	-
รวมเป็นจำนวน - โครงการ		-	-	-	-	-	-	-

ประเด็นยุทธศาสตร์ ที่ ๓ การพัฒนาการเกษตรและอุตสาหกรรมเกษตรเป็นมิตรกับสิ่งแวดล้อม								
๑.	โครงการพัฒนาคุณภาพสินค้าเกษตร สู่มาตรฐาน			๑๕,๖๐๐			พื้นที่อำเภอบ้าน แพ่ง	สำนักงานเกษตร อำเภอบ้านแพ่ง
๒.	โครงการลดความเสี่ยงเกษตรกรจาก การระบาดของศัตรูพืช			๑๘,๐๐๐			พื้นที่อำเภอบ้าน แพ่ง	สำนักงานเกษตร อำเภอบ้านแพ่ง
๓.	โครงการพัฒนาองค์กรเกษตรกรและ วิสาหกิจชุมชน			๔,๐๐๐			พื้นที่อำเภอบ้าน แพ่ง	สำนักงานเกษตร อำเภอบ้านแพ่ง
๔.	โครงการสนับสนุนการดำเนินงาน โครงการเกษตรเพื่ออาหารกลางวัน			๑๐,๐๐๐			พื้นที่อำเภอบ้าน แพ่ง	สำนักงานเกษตร อำเภอบ้านแพ่ง
๕.	โครงการพัฒนาอาสาสมัครเกษตร			๕,๙๔๐			พื้นที่อำเภอบ้าน แพ่ง	สำนักงานเกษตร อำเภอบ้านแพ่ง
๖.	โครงการพัฒนาเกษตรกรทั่วไปให้เป็น เกษตรกรปราดเปรื่อง (Smart Farmer)			๕,๔๐๐			พื้นที่อำเภอบ้าน แพ่ง	สำนักงานเกษตร อำเภอบ้านแพ่ง
๗.	โครงการพัฒนาและเพิ่มศักยภาพศูนย์ ข้าวชุมชน			๑๓,๐๐๐			พื้นที่อำเภอบ้าน แพ่ง	สำนักงานเกษตร อำเภอบ้านแพ่ง
๘.	โครงการส่งเสริมการใช้ปุ๋ยเพื่อลดต้นทุน การผลิต			๒,๔๐๐			พื้นที่อำเภอบ้าน แพ่ง	สำนักงานเกษตร อำเภอบ้านแพ่ง
๙.	โครงการเพิ่มประสิทธิภาพการบริหาร จัดการผลิตภัณฑ์ชุมชน			๔๔,๔๐๐			พื้นที่อำเภอบ้าน แพ่ง	สนง.พัฒนาชุมชน

๑๐.	โครงการบริหารจัดการเขตเกษตรเศรษฐกิจสินค้าเกษตรที่สำคัญ (Zoning)			๓,๐๐๐			พื้นที่อำเภอบ้านแพ่ง	สำนักงานเกษตรอำเภอบ้านแพ่ง
รวมเป็นจำนวน ๑๐ โครงการ		-	-	๑๒๑,๗๔๐	-	-	-	-
ประเด็นยุทธศาสตร์ ที่ ๔ การพัฒนาสังคมและคุณภาพชีวิตเพื่อความสุขอย่างยั่งยืน								
๑	โครงการขุดลอกหนองเครือเขา ตอนที่ ๑ หมู่ ๕ ตำบลบ้านแพ่ง			๓๖,๐๐๐,๐๐๐			หนองเครือเขา หมู่ที่ ๕ ตำบลบ้านแพ่ง	กรมชลประทาน/เทศบาลตำบลบ้านแพ่ง
๒	โครงการขุดลอกห้วยคุนตอนบน		๕๐๐,๐๐๐				หมู่ที่ ๑๑ ตำบลหนองแขวง	ที่ทำการปกครองอำเภอบ้านแพ่ง
๓	โครงการปรับปรุงซ่อมแซมสถานีสูบน้ำด้วยไฟฟ้า (บ้านเปือก)				๔,๘๖๔,๐๐๐		หมู่ที่ ๒ บ้านโพธิ์ไทร ตำบลไผ่ล้อม	อบต.ไผ่ล้อม
๔	โครงการก่อสร้างถนนคอนกรีตเสริมเหล็ก				๒๐๐,๐๐๐		ชุมชนโนนสถิตย์	อบต.โพนทอง
๕	โครงการก่อสร้างถนนคอนกรีตเสริมเหล็ก				๒๐,๐๐๐		บ้านโคกยาว หมู่ที่ ๑๐	อบต.โพนทอง
๖	โครงการก่อสร้างถนนคอนกรีตเสริมเหล็ก				๓๖๐,๐๐๐		เหล็ก นาดีหัวภู หมู่ที่ ๒	อบต.โพนทอง
๗	โครงการก่อสร้างถนนคอนกรีตเสริมเหล็ก				๒๐๐,๐๐๐		บ้านป่าห้วย หมู่ที่ ๗	อบต.โพนทอง



๘	โครงการก่อสร้างถนนคอนกรีตเสริมเหล็ก				๑๗๕,๐๐๐		หมู่ที่ ๗,๙ (ชุมชนดงกระแสน)	อบต.โพนทอง
๙	โครงการก่อสร้างถนนคอนกรีตเสริมเหล็ก				๑๘,๕๐๐		บ้านป่าห้วย หมู่ที่ ๙	อบต.โพนทอง
๑๐	โครงการก่อสร้างถนนคอนกรีตเสริมเหล็ก				๑๘๒,๐๐๐		บ้านโพนทอง หมู่ที่ ๑,๘	อบต.โพนทอง
๑๑	โครงการก่อสร้างถนนคอนกรีตเสริมเหล็ก				๑๖๐,๐๐๐		บ้านโพนทอง หมู่ที่ ๘	อบต.โพนทอง
๑๒	โครงการก่อสร้างถนนคอนกรีตเสริมเหล็ก				๙๓,๐๐๐		บ้านโพนทอง หมู่ที่ ๑	อบต.โพนทอง
๑๓	โครงการก่อสร้างรางระบายน้ำคอนกรีตเสริมเหล็กรูปตัวยู พร้อมฝาปิด				๑๐๐,๐๐๐		บ้านโคกพะชัย หมู่ที่ ๓	อบต.โพนทอง
๑๔	โครงการก่อสร้างถนนคอนกรีตเสริมเหล็ก				๑๖๐,๐๐๐		บ้านดอนสะฝาง หมู่ที่ ๕	อบต.โพนทอง
๑๕	โครงการก่อสร้างถนนคอนกรีตเสริมเหล็ก				๑๐๐,๐๐๐		บ้านม่วงซี หมู่ที่ ๔	อบต.โพนทอง
๑๖	โครงการก่อสร้างถนนคอนกรีตเสริมเหล็ก				๑๐๐,๐๐๐		บ้านโคกสวาท หมู่ที่ ๖	อบต.โพนทอง
๑๗	โครงการวางท่อระบายน้ำ				๕๐,๐๐๐		บ้านม่วงซี หมู่ที่ ๔	อบต.โพนทอง



๑.	โครงการเพิ่มประสิทธิภาพชุดปฏิบัติการประจำตำบลเพื่อป้องกันและแก้ไขปัญหายาเสพติด		๙,๒๔๐				หมู่บ้านชุมชนเป้าหมาย ๖ ตำบล ๖ หมู่บ้าน	ที่ทำการปกครองอำเภอบ้านแพน
๒	โครงการขับเคลื่อนการดำเนินงานป้องกันและแก้ไขปัญหายาเสพติดศูนย์ปฏิบัติการป้องกันและแก้ไขปัญหายาเสพติดอำเภอบ้านแพน		๑๐,๐๐๐				ศูนย์ปฏิบัติการป้องกันและแก้ไขปัญหายาเสพติดอำเภอบ้านแพน (ศป.ปส.อ.)	ที่ทำการปกครองอำเภอบ้านแพน
๓	โครงการเร่งรัดปฏิบัติการค้นหาผู้เสพ/ผู้ติดยาเสพติดเข้าสู่กระบวนการบำบัด		๑๑,๔๘๐				หมู่บ้านชุมชนเป้าหมาย ๖ ตำบล ๖๖ หมู่บ้าน	ที่ทำการปกครองอำเภอบ้านแพน
๔.	โครงการเสริมสร้างความสัมพันธ์เพื่อพัฒนาความร่วมมือระหว่างประเทศ (อำเภอบ้านแพน - เมืองปากกระดิ่ง)		๒๐๐,๐๐๐				พื้นที่อำเภอบ้านแพน	ที่ทำการปกครองอำเภอบ้านแพน
๕	โครงการฝึกอบรมให้แก่มือผ่านการบำบัดยาเสพติด ตำบลบ้านแพน		๗๕,๐๐๐				ตำบลบ้านแพน	ทต.บ้านแพน
๖	โครงการฟื้นฟูสมรรถภาพผู้ติดยาเสพติด ตำบลบ้านแพน				๑๐๐,๐๐๐		ตำบลบ้านแพน	ทต.บ้านแพน
๗	โครงการติดตั้งกล้องวงจรปิด (CCTV) พื้นที่หมู่ ๓ ตำบลนางัว			๒,๗๕๐,๐๐๐			ตำบลนางัว	อบต.นางัว
รวมเป็นจำนวน ๗ โครงการ		-	๑๐๕,๗๒๐	๒,๗๕๐,๐๐๐	๑๐๐,๐๐๐	-	-	-

**หมายเหตุ** - โครงการในช่องประเด็นยุทธศาสตร์/โครงการ หมายถึง โครงการหรือกิจกรรมของทุกภาคส่วนในแต่ละประเด็นยุทธศาสตร์ที่บรรจุอยู่ในแผนพัฒนาอำเภอและได้รับการสนับสนุนงบประมาณแล้วในปีงบประมาณที่ผ่านมาจากงบประมาณตามนโยบายพิเศษของรัฐบาล งบจังหวัด งบประมาณของหน่วยงาน งบประมาณจากองค์กรปกครองส่วนท้องถิ่นหรือจากหน่วยงานอื่นๆ หรืองบประมาณของภาคเอกชน

## ๒.๒ สรุปงบประมาณที่อำเภอได้รับการสนับสนุนเพื่อดำเนินโครงการ/กิจกรรมตามแผนพัฒนาอำเภอ

### ๒.๓.๑ ประจำปีงบประมาณ พ.ศ.๒๕๕๘

ลำดับ	แหล่งงบประมาณ	จำนวนโครงการ/กิจกรรมทั้งหมด (รวมทุกยุทธศาสตร์)	จำนวน(บาท)	หมายเหตุ
๑.	โครงการที่ใช้งบประมาณตามนโยบายพิเศษ ของรัฐบาล	-	-	-
		-	-	-
๒.	โครงการที่ใช้งบประมาณของงบจังหวัด	๑. โครงการก่อสร้างบ้านเรือนไทยชั้นเดียวแบบไม่ ตอกเสาเข็ม ทำเทียบเรือบ้านโพธิ์ไทร หมู่ ๒ ตำบล ไผ่ล้อม	๔๔๖,๐๐๐	ที่ทำการปกครองอำเภอบ้านแพวง
		๒. โครงการก่อสร้างโป๊ะทำเทียบเรือ บ้านโพธิ์ไทร หมู่ ๒ ตำบลไผ่ล้อม	๔๔๖,๐๐๐	ที่ทำการปกครองอำเภอบ้านแพวง
		๓. โครงการก่อสร้างถนนคอนกรีตเสริมเหล็กหน้าท่า เทียบเรือ บ้านโพธิ์ไทร หมู่ ๒ ตำบลไผ่ล้อม	๓๒๕,๐๐๐	ที่ทำการปกครองอำเภอบ้านแพวง
		๔. โครงการก่อสร้างบันไดลงทำเทียบเรือ คอนกรีต เสริมเหล็ก บ้านโพธิ์ไทร หมู่ ๒ ตำบลไผ่ล้อม	๗๗๓,๔๐๐	ที่ทำการปกครองอำเภอบ้านแพวง
		๕. โครงการก่อสร้างเสาธงชาติ ทำเทียบเรือ บ้าน โพธิ์ไทร หมู่ ๒ ตำบลไผ่ล้อม	๑๗๘,๕๐๐	ที่ทำการปกครองอำเภอบ้านแพวง
		๖. โครงการเสริมสร้างความสัมพันธ์และความเข้าใจ อันดีกับประเทศเพื่อนบ้านในระดับพื้นที่	๘๐,๐๐๐	ที่ทำการปกครองอำเภอบ้านแพวง



		๗. โครงการสนับสนุนการป้องกันและแก้ไขปัญหายาเสพติดหมู่บ้านที่มีปัญหายาเสพติดมาก	๑๒๘,๐๐๐	ที่ทำการปกครองอำเภอบ้านแพ่ง
		๘. โครงการแข่งขันกีฬาฟุตบอลรวมพลังเยาวชนอาสาสมัครรักษาดินแดนต้านภัยยาเสพติด	๒๐,๐๐๐	ที่ทำการปกครองอำเภอบ้านแพ่ง
		๙. โครงการเสริมสร้างความสัมพันธ์เพื่อพัฒนาความร่วมมือระหว่างประเทศ(อำเภอบ้านแพ่ง - เมืองปากกระดิ่ง)	๒๐๐,๐๐๐	ที่ทำการปกครองอำเภอบ้านแพ่ง
		๑๐. โครงการจัดระเบียบสังคมแบบบูรณาการป้องกันยาเสพติด	๒๒,๕๐๐	ที่ทำการปกครองอำเภอบ้านแพ่ง
		๑๑. โครงการเพิ่มประสิทธิภาพชุดปฏิบัติการประจำตำบลเพื่อป้องกันและแก้ไขปัญหายาเสพติด	๙,๐๐๐	ที่ทำการปกครองอำเภอบ้านแพ่ง
		๑๒. โครงการเร่งรัดปฏิบัติการค้นหาผู้เสพ/ ผู้ติดยาเสพติดเข้าสู่กระบวนการบำบัด	๑๐,๕๐๐	ที่ทำการปกครองอำเภอบ้านแพ่ง
		๑๓. โครงการพัฒนาหมู่บ้าน/ชุมชนเข้มแข็งเอาชนะยาเสพติด	๒๕,๐๐๐	ที่ทำการปกครองอำเภอบ้านแพ่ง
๓.	โครงการที่ใช้งบประมาณของหน่วยงาน (งบ Function) ที่ดำเนินการในภูมิภาค	๑.โครงการพัฒนาคุณภาพสินค้าเกษตรสู่มาตรฐาน	๑๐,๐๐๐	สำนักงานเกษตรอำเภอบ้านแพ่ง
		๒. โครงการลดความเสี่ยงเกษตรกรจากการระบาดของศัตรูพืช	๑๒,๐๐๐	สำนักงานเกษตรอำเภอบ้านแพ่ง
		๓. โครงการพัฒนาองค์กรเกษตรกรและวิสาหกิจชุมชน	๒,๘๐๐	สำนักงานเกษตรอำเภอบ้านแพ่ง
		๔. โครงการพัฒนาอาสาสมัครเกษตร	๕,๙๔๐	สำนักงานเกษตรอำเภอบ้านแพ่ง
		๕. โครงการพัฒนาเกษตรกรทั่วไปให้เป็นเกษตรกร	๕,๔๐๐	สำนักงานเกษตรอำเภอบ้านแพ่ง

		ปราดเปรื่อง (Smart Famer)		
		๖. โครงการพัฒนาและเพิ่มศักยภาพศูนย์ข้าวชุมชน	๑๓,๐๐๐	สำนักงานเกษตรอำเภอบ้านแพ่ง
		๗. โครงการบริหารจัดการเขตเกษตรเศรษฐกิจสินค้าเกษตรที่สำคัญ (Zoning)	๒๐,๐๐๐	สำนักงานเกษตรอำเภอบ้านแพ่ง
		๘. โครงการส่งเสริมการใช้ปุ๋ยเพื่อลดต้นทุนการผลิต	๒๓,๐๐๐	สำนักงานเกษตรอำเภอบ้านแพ่ง
		๙. โครงการอันเนื่องมาจากพระราชดำริ	๗,๐๐๐	สำนักงานเกษตรอำเภอบ้านแพ่ง
		๑๐. โครงการชดเชยรายได้แก่เกษตรกรกรชาวนา ยางพารา	๑๖,๑๘๐	สำนักงานเกษตรอำเภอบ้านแพ่ง
		๑๑. โครงการสนับสนุนสินเชื่อเกษตรกรกรชาวนา ยางพาราย่อยเพื่อประกอบอาชีพเสริม	๒๑,๖๐๐	สำนักงานเกษตรอำเภอบ้านแพ่ง
		๑๒. โครงการสร้างรายได้และพัฒนากฎการเกษตรแก่ ชุมชนเพื่อบรรเทาปัญหาภัยแล้ง	๒๖,๐๐๐	สำนักงานเกษตรอำเภอบ้านแพ่ง
		๑๓. โครงการเพิ่มประสิทธิภาพการบริหารจัดการ ผลิตภัณฑ์ชุมชน	๔๔,๔๐๐	สนง.พัฒนาชุมชนอำเภอฯ
		๑๔. โครงการจัดเก็บข้อมูลพื้นฐาน	๕๙,๗๐๐	สนง.พัฒนาชุมชนอำเภอฯ
		๑๕. โครงการบริหารจัดการครัวเรือนยากจนแบบ บูรณาการ : ชี้นำชีวิต จัดทำเข็มทิศชีวิต บริหาร จัดการชีวิต และดูแลชีวิต	๕๐,๒๐๐	สนง.พัฒนาชุมชนอำเภอฯ
		๑๖. โครงการส่งเสริมและพัฒนาหมู่บ้านเศรษฐกิจ พอเพียงต้นแบบ	๘๔,๘๐๐	สนง.พัฒนาชุมชนอำเภอฯ

		๑๗. โครงการเพิ่มประสิทธิภาพหมู่บ้านเศรษฐกิจพอเพียงต้นแบบ	๘๙,๐๐๐	สนง.พัฒนาชุมชนอำเภอฯ
		๑๘. โครงการกองทุนแม่ของแผ่นดิน	๓๐,๔๐๐	สนง.พัฒนาชุมชนอำเภอฯ
๔.	โครงการที่ใช้งบประมาณขององค์กรปกครองส่วนท้องถิ่น	๑.โครงการซ่อมสร้างถนนลาดยางแอสฟัลท์คอนกรีต (AC) หมู่ ๑ ตำบลไผ่ล้อม เส้นทางมุ่งสู่อุทยานแห่งชาติภูแล้ง	๓,๐๐๐,๐๐๐	อบต.ไผ่ล้อม
		๒. โครงการซ่อมสร้างถนนลาดยางแอสฟัลท์คอนกรีต (AC) เส้นทาง ๑-๒ ๒๐๐,๐๐๐	๒๐๐,๐๐๐	อบต.ไผ่ล้อม
๕	โครงการที่ใช้งบประมาณของเอกชน	-	-	-
รวม		๓๓ โครงการ	๖,๘๔๕,๓๒๐	

//...๒.๓.๒ ประจำปีงบประมาณ พ.ศ.๒๕๕๙...

## ๒.๓.๒ ประจำปีงบประมาณ พ.ศ.๒๕๕๙

ลำดับ	แหล่งงบประมาณ	จำนวนโครงการ/กิจกรรมทั้งหมด (รวมทุกยุทธศาสตร์)	จำนวน(บาท)	หมายเหตุ
๑.	โครงการที่ใช้งบประมาณตามนโยบายพิเศษ ของรัฐบาล	-	-	-
		-	-	-
		๑. โครงการชุดลอกห้วยคุณตอนบน หมู่ ๑๑ ตำบล หนองแวง	๕๐๐,๐๐๐	ที่ทำการปกครองอำเภอบ้านแพ่ง
		๒. โครงการก่อสร้างอาคารศูนย์พัฒนาเด็กเล็ก หมู่ ๔ ตำบลนางิ้ว	๘๙๔,๐๐๐	อบต.นางิ้ว
		๓. โครงการชุดลอกหนองน้ำสาธารณะ หมู่ ๓ ตำบล นางิ้ว	๑๘๙,๓๐๐	ที่ทำการปกครองอำเภอบ้านแพ่ง
		๔. โครงการก่อสร้างฝายน้ำล้น หมู่ ๑๑ ตำบลบ้าน แพ่ง	๓๘๑,๓๐๐	ที่ทำการปกครองอำเภอบ้านแพ่ง
		๕. โครงการชุดลอกห้วยเบือก หมู่ ๒,๘ ตำบลไผ่ล้อม	๒๐๐,๐๐๐	ที่ทำการปกครองอำเภอบ้านแพ่ง
		๖. โครงการเพิ่มประสิทธิภาพชุดปฏิบัติการประจำ ตำบลเพื่อป้องกันและแก้ไขปัญหาเหตุน้ำท่วม	๙,๒๔๐	ที่ทำการปกครองอำเภอบ้านแพ่ง



		๗. โครงการขับเคลื่อนการดำเนินงานป้องกันและแก้ไข ปัญหายาเสพติด ศูนย์ปฏิบัติการป้องกันและแก้ไข ปัญหายาเสพติดอำเภอบ้านแพง	๑๐,๐๐๐	ที่ทำการปกครองอำเภอบ้านแพง
		๘. โครงการเร่งรัดปฏิบัติการค้นหาผู้เสพ/ผู้ติดยาเสพติด เข้าสู่กระบวนการบำบัด	๑๑,๔๘๐	ที่ทำการปกครองอำเภอบ้านแพง
๓.	โครงการที่ใช้งบประมาณของหน่วยงาน (งบ Function) ที่ดำเนินการในภูมิภาค	๑. โครงการชุดลอกหนองเครือเขา ตอนที่ ๑ หมู่ ๕ ตำบลบ้านแพง	๓๖,๐๐๐,๐๐๐	กรมชลประทาน/ทต.บ้านแพง
		๒. โครงการขับเคลื่อนงานสุขภาพอำเภอ (DHS)	๔๗,๗๖๘	สนง.สาธารณสุขอำเภอ
		๓.โครงการพัฒนาคุณภาพสินค้าเกษตรสู่มาตรฐาน	๑๕,๖๐๐	สำนักงานเกษตรอำเภอบ้านแพง
		๔. โครงการลดความเสี่ยงเกษตรกรจากการระบาดของ รู่พืช	๑๘,๐๐๐	สำนักงานเกษตรอำเภอบ้านแพง
		๕. โครงการพัฒนาองค์กรเกษตรกรและวิสาหกิจ ชุมชน	๔,๐๐๐	สำนักงานเกษตรอำเภอบ้านแพง
		๖. โครงการสนับสนุนการดำเนินงานโครงการเกษตร เพื่ออาหารกลางวัน	๑๐,๐๐๐	สำนักงานเกษตรอำเภอบ้านแพง
		๗. โครงการพัฒนาอาสาสมัครเกษตร	๕,๙๔๐	สำนักงานเกษตรอำเภอบ้านแพง
		๘. โครงการพัฒนาเกษตรกรทั่วไปให้เป็นเกษตรกร ปราดเปรื่อง (Smart Farmer)	๕,๔๐๐	สำนักงานเกษตรอำเภอบ้านแพง
		๙. โครงการพัฒนาและเพิ่มศักยภาพศูนย์ข้าวชุมชน	๑๓,๐๐๐	สำนักงานเกษตรอำเภอบ้านแพง

		๑๐. โครงการบริหารจัดการเขตเกษตรเศรษฐกิจสินค้าเกษตรที่สำคัญ (Zoning)	๓,๐๐๐	สำนักงานเกษตรอำเภอบ้านแพ้ว
		๑๑. โครงการส่งเสริมการใช้ปุ๋ยเพื่อลดต้นทุนการผลิต	๒,๕๐๐	สำนักงานเกษตรอำเภอบ้านแพ้ว
		๑๒. โครงการเพิ่มประสิทธิภาพการบริหารจัดการผลิตภัณฑ์ชุมชน	๔๔,๕๐๐	สนง.พัฒนาชุมชนอำเภอฯ
		๑๓. โครงการจัดเก็บข้อมูลพื้นฐาน	๕๙,๗๐๐	สนง.พัฒนาชุมชนอำเภอฯ
		๑๔. โครงการบริหารจัดการครัวเรือนยากจนแบบบูรณาการ : ชี้นำชีวิต จัดทำเข้มทิศชีวิต บริหารจัดการชีวิต และดูแลชีวิต	๕๐,๒๐๐	สนง.พัฒนาชุมชนอำเภอฯ
		๑๕. โครงการส่งเสริมและพัฒนาหมู่บ้านเศรษฐกิจพอเพียงต้นแบบ	๘๔,๘๐๐	สนง.พัฒนาชุมชนอำเภอฯ
		๑๖. โครงการเพิ่มประสิทธิภาพหมู่บ้านเศรษฐกิจพอเพียงต้นแบบ	๙๙,๐๐๐	สนง.พัฒนาชุมชนอำเภอฯ
		๑๗. โครงการกองทุนแม่ของแผ่นดิน	๓๐,๕๐๐	สนง.พัฒนาชุมชนอำเภอฯ
๔.	โครงการที่ใช้งบประมาณขององค์กรปกครองส่วนท้องถิ่น	๑.โครงการปรับปรุงซ่อมแซมสถานีสูบน้ำด้วยไฟฟ้า (บ้านเปือก) บ้านโพธิ์ไทร ตำบลไผ่ล้อม	๔,๘๖๔,๐๐๐	อบต.ไผ่ล้อม
		๒. โครงการฟื้นฟูสมรรถภาพผู้ติดยาเสพติด ตำบลบ้านแพ้ว	๑๐๐,๐๐๐	ทต.บ้านแพ้ว

		๓. โครงการฝึกอาชีพให้แก่ผู้ผ่านการบำบัดยาเสพติด ตำบลบ้านแพง	๗๕,๐๐๐	ทต.บ้านแพง
		๔. โครงการติดตั้งกล้องวงจรปิด (CCTV) พื้นที่หมู่ ๓ ตำบลนางิ้ว	๒,๗๕๐,๐๐๐	อบต.นางิ้ว
		๕.โครงการปรับปรุงซ่อมแซมสถานีสูบน้ำด้วยไฟฟ้า (บ้านเปือก) บ้านโพธิ์ไทร ตำบลไผ่ล้อม	๔,๘๖๔,๐๐๐	อบต.ไผ่ล้อม
		๖. โครงการก่อสร้างถนนคอนกรีตเสริมเหล็ก ชุมชน โนนสถิตย์	๒๐๐,๐๐๐	อบต.โพนทอง
		๗. โครงการก่อสร้างถนนคอนกรีตเสริมเหล็ก บ้าน โคกยาว หมู่ที่ ๑๐	๒๐,๐๐๐	อบต.โพนทอง
		๘. โครงการก่อสร้างถนนคอนกรีตเสริมเหล็ก นา ดีหัวภู หมู่ที่ ๒	๓๖๐,๐๐๐	อบต.โพนทอง
		๙. โครงการก่อสร้างถนนคอนกรีตเสริมเหล็ก บ้าน ป่าหว้าน หมู่ที่ ๗	๒๐๐,๐๐๐	อบต.โพนทอง
		๑๐. โครงการก่อสร้างถนนคอนกรีตเสริมเหล็ก บ้านป่าหว้าน หมู่ที่ ๗,๙ (ชุมชนดงกระแสน)	๑๗๕,๐๐๐	อบต.โพนทอง
		๑๑. โครงการก่อสร้างถนนคอนกรีตเสริมเหล็ก บ้านป่าหว้าน หมู่ที่ ๙	๑๘,๕๐๐	อบต.โพนทอง

		๑๒. โครงการก่อสร้างถนนคอนกรีตเสริมเหล็ก บ้าน โพนทอง หมู่ที่ ๑,๘	๑๘๒,๐๐๐	อบต.โพนทอง
		๑๓. โครงการก่อสร้างถนนคอนกรีตเสริมเหล็ก บ้านโพนทอง หมู่ที่ ๘	๑๖๐,๐๐๐	อบต.โพนทอง
		๑๔. โครงการก่อสร้างถนนคอนกรีตเสริมเหล็ก บ้าน โพนทอง หมู่ที่ ๑	๙๓,๐๐๐	อบต.โพนทอง
		๑๕. โครงการก่อสร้างรางระบายน้ำคอนกรีตเสริม เหล็กกรุด้วย พร้อมฝาปิด บ้านโคกพะธาย หมู่ที่ ๓	๑๐๐,๐๐๐	อบต.โพนทอง
		๑๖. โครงการก่อสร้างถนนคอนกรีตเสริมเหล็ก บ้าน ดอนสะฝาง หมู่ที่ ๕	๑๖๐,๐๐๐	อบต.โพนทอง
		๑๗. โครงการก่อสร้างถนนคอนกรีตเสริมเหล็ก บ้าน ม่วงซี หมู่ที่ ๔	๑๐๐,๐๐๐	อบต.โพนทอง
		๑๘. โครงการก่อสร้างถนนคอนกรีตเสริมเหล็ก บ้าน โคกสวาท หมู่ที่ ๖	๑๐๐,๐๐๐	อบต.โพนทอง
		๑๙ .โครงการวางท่อระบายน้ำ บ้านม่วงซี หมู่ที่ ๔	๕๐,๐๐๐	อบต.โพนทอง
๕	โครงการที่ใช้งบประมาณของเอกชน	-	-	-
รวม		๔๔ โครงการ	๔๘,๓๔๘,๖๐๐	



### ๒.๓ การวิเคราะห์สภาพปัญหาและความต้องการของประชาชนในพื้นที่ (Stakeholder Analysis)

#### สรุปปัญหา/ความต้องการของพื้นที่ อำเภอ บ้านแพง (แยกเป็นรายตำบล)

ตำบล	ประเด็นปัญหา/ความต้องการ	สาเหตุของปัญหา/ความต้องการ	แนวทางแก้ไข
ตำบลบ้านแพง	๑. ถนนบางส่วนยังเป็นถนนลูกรัง การสัญจรไม่สะดวก	- ต้องการให้ส่วนราชการที่เกี่ยวข้องดำเนินการทำถนน คสล. หรือลาดยาง เพื่อความสะดวกในการสัญจร	- ดำเนินการโครงการเพื่อซ่อมสร้าง หรือก่อสร้างถนน คสล. หรือ ลาดยาง จากงบประมาณของอปท. หรือจังหวัด,อำเภอ
	๒. ถนนเส้นบ้านแพงใต้ – นาเข ถนนชำรุดอย่างมาก มีสภาพขรุขระ และน้ำท่วมขังในบางจุด การสัญจรไม่สะดวก	- การสัญจรของรถบรรทุกหนัก ที่บรรทุกน้ำหนักเกิน ทำให้ถนนผุพังได้รับความเสียหาย - ถนนขาดการซ่อมแซมบำรุงให้มีสภาพที่ดีและปลอดภัย	- หาความร่วมมือระหว่างรถบรรทุกทุกเอกชนเพื่อให้มีส่วนในการรับผิดชอบ - บังคับใช้กฎหมายอย่างเคร่งครัด แก่รถบรรทุกที่บรรทุกน้ำหนักเกินมาตรฐานที่กฎหมายบัญญัติไว้
	๓. ระบบระบายน้ำเสียจากอาคาร บ้านเรือน ของราษฎรยังมีไม่เพียงพอ	- ท่อระบายน้ำอุดตัน - การวางท่อระบายน้ำยังไม่ครอบคลุมทุกพื้นที่	- ดำเนินการก่อสร้างระบบระบายน้ำเพิ่มเติมให้เพียงพอ
	๔. ไฟฟ้าส่องสว่างริมถนน หรือที่ชุมชนยังมีไม่เพียงพอ เนื่องจากการขยายตัวของพื้นที่ชุมชน	- ต้องการให้มีไฟฟ้าส่องสว่างให้เพียงพอ	- ดำเนินติดตั้งไฟฟ้าส่องสว่างริมถนนให้เพียงพอ โดยงบประมาณของ อปท. หรือจังหวัด,อำเภอ
	๕. ขาดการประสานงานการออกแบบผังเมืองระหว่างส่วนราชการที่รับผิดชอบในการให้บริการ	- เกิดปัญหาเมื่อจะดำเนินการก่อสร้างอาคาร หรือ บ้านเรือน	- ประชุมหารือระหว่างส่วนราชการที่เกี่ยวข้อง เพื่อศึกษาและจัดทำผังเมือง ของตำบลบ้านแพงและ

	สาธารณูปโภค เช่น ไฟฟ้า ประปา ระบบระบายน้ำ หรือถนน เป็นต้น		เขตเทศบาล เพื่อบริการขยายตัวของเมือง และชุมชน
	๖. ปัญหายาเสพติดในพื้นที่	<ul style="list-style-type: none"> <li>- การแพร่ระบาดของยาเสพติด เข้าไปในพื้นที่ชุมชน หมู่บ้าน</li> <li>- อยากให้เพิ่มมาตรการการป้องกันปราบปรามยาเสพติดมากขึ้น</li> </ul>	<ul style="list-style-type: none"> <li>- ดำเนินมาตรการทางกฎหมายอย่างเคร่งครัด</li> <li>- ประชาชนในพื้นที่ต้องให้ความร่วมมือมากขึ้น ในการช่วยลดปัญหายาเสพติดในชุมชน</li> </ul>
ตำบลไผ่ล้อม	๑. น้ำท่วมขังในพื้นที่ชุมชน	- ระบบระบายน้ำเสียมีไม่เพียงพอ และการอุดตันของท่อระบายน้ำ	- วางระบบระบายน้ำเพิ่มเติมและทั่วถึง และปรับปรุงส่วนที่มีให้มีประสิทธิภาพมากขึ้น
	๒. ไฟส่องสว่างตามเส้นทางยังมีไม่ถึง	- ทศนวิสัยในการสัญจรไปมาในช่วงกลางคืนค่อนข้างน้อย เนื่องจากไฟสว่างตามเส้นทางมีไม่เพียงพอ รวมทั้งความปลอดภัยในชีวิตและทรัพย์สิน	- เพิ่มจำนวนไฟส่องสว่างมากขึ้นให้มากขึ้น โดยดำเนินการขององค์กรปกครองส่วนท้องถิ่น และการไฟฟ้าส่วนภูมิภาค
	๓. ปัญหายาเสพติดในพื้นที่	<ul style="list-style-type: none"> <li>- การแพร่ระบาดของยาเสพติด เข้าไปในพื้นที่ชุมชน หมู่บ้าน</li> <li>- อยากให้เพิ่มมาตรการการป้องกันปราบปรามยาเสพติดมากขึ้น</li> </ul>	<ul style="list-style-type: none"> <li>- ดำเนินมาตรการทางกฎหมายอย่างเคร่งครัด</li> <li>- ประชาชนในพื้นที่ ต้องให้ความร่วมมือมากขึ้น ในการช่วยลดปัญหายาเสพติดในชุมชน</li> </ul>

ตำบลนางัว	๑.ปัญหาเสียดินในพื้นที่ โดยมีวัยรุ่นเข้าไปมีส่วนพัวพัน และเกี่ยวข้องกับจำนวนมาก	- ต้องการให้ภาครัฐดำเนินการทางกฎหมายให้เข้มข้นยิ่งขึ้น เพื่อลดปัญหาเสียดินในพื้นที่	- ดำเนินมาตรการทางกฎหมายอย่างเคร่งครัด
	๒. ขาดแหล่งน้ำอุปโภค บริโภค และน้ำเพื่อการเกษตรที่เพียงพอ	- พื้นที่ชุมชนมีการขยายตัว - การเกษตรในช่วงฤดูแล้ง เช่น ยาสูบ ข้าวโพด เป็นต้น น้ำมีเพียงพอ	- สร้างแหล่งกักเก็บน้ำให้เพียงพอ ทดแทนแหล่งน้ำตามธรรมชาติ - สร้างระบบน้ำประปาให้มีเพียงพอต่อความต้องการของประชาชน
	๓. ที่ดินทำกินบางพื้นที่ไม่มีเอกสารสิทธิ์	- ที่ดินทางการเกษตรบางพื้นที่ไม่มีเอกสารสิทธิ์และมีไม่เพียงพอ - อยากให้ภาครัฐดำเนินการออกสำรวจเพิ่มเติม	- ดำเนินการตามกรอบของกฎหมาย
	๔. ถนนมีความชำรุด	- ถนนขาดการซ่อมแซมเป็นระยะเวลานาน - ต้องการให้ภาครัฐดำเนินการซ่อมแซม ปรับปรุงให้ดีกว่าเดิม	- จัดสรรงบประมาณจากองค์กรปกครองส่วนท้องถิ่น หรือภาครัฐอื่น เพื่อดำเนินการซ่อมแซม
	๕. แหล่งท่องเที่ยวธรรมชาติตกตาดขาม ขาดการประชาสัมพันธ์ที่เพียงพอ	- ต้องการให้ภาครัฐประชาสัมพันธ์ให้เป็นที่รู้จักอย่างแพร่หลาย เพื่อให้เศรษฐกิจในชุมชนมีรายได้เพิ่มขึ้น	- เพิ่มการประชาสัมพันธ์ทางสื่อต่างๆให้มากขึ้น - ภาครัฐจัดสรรงบประมาณในการประชาสัมพันธ์และยกระดับสิ่งอำนวยความสะดวก สถานที่ภายในจุดท่องเที่ยวให้มีความสะดวกสบายมากยิ่งขึ้น

ตำบลหนองแวง	๑. ปัญหาที่ดินทำกินไม่มีเอกสารสิทธิ์	<ul style="list-style-type: none"> <li>- ที่ดินทางการเกษตรบางพื้นที่ไม่มีเอกสารสิทธิ์ และมีไม่เพียงพอ</li> <li>- อยากให้ภาครัฐดำเนินการออกสำรวจเพิ่มเติม</li> </ul>	- ดำเนินการตามกรอบของกฎหมาย
	๒. ปัญหายาเสพติดในพื้นที่ และวัยรุ่นเข้าไปเกี่ยวข้องกับยาเสพติด	<ul style="list-style-type: none"> <li>- การแพร่ระบาดของยาเสพติด เข้าไปในพื้นที่ชุมชน หมู่บ้าน</li> <li>- อยากให้เพิ่มมาตรการการป้องกันปราบปรามยาเสพติดมากขึ้น</li> </ul>	<ul style="list-style-type: none"> <li>- ภาครัฐดำเนินมาตรการทางกฎหมาย อย่างเคร่งครัดมากยิ่งขึ้น</li> <li>- เน้นการมีส่วนร่วมของชาวบ้านในชุมชน ในการแจ้งเบาะแส เพื่อช่วยลดปัญหายาเสพติด</li> </ul>
	๓. การสร้างถนนคอนกรีตเสริมเหล็กในพื้นที่ให้ทั่วถึง	<ul style="list-style-type: none"> <li>- การสัญจรไปมายากลำบาก</li> <li>- อยากให้ภาครัฐเข้ามาดำเนินการสร้างให้ทั่วถึง</li> </ul>	- จัดสรรงบประมาณจากองค์กรปกครองส่วนท้องถิ่น หรือภาครัฐอื่น เพื่อดำเนินการซ่อมแซม
	๔. การขุดลอกคลอง ห้วย แหล่งน้ำสาธารณะ	- เกิดปัญหาน้ำท่วมขัง เนื่องจากการระบายไม่ทัน วัชพืชขวางทางน้ำ และความตื้นเขินและแคบของร่องน้ำ ทำให้ขาดแคลนน้ำในช่วงหน้าแล้ง	<ul style="list-style-type: none"> <li>- จัดสรรงบประมาณจากองค์กรปกครองส่วนท้องถิ่น หรือภาครัฐอื่น เพื่อดำเนินการปรับปรุงให้มีสภาพที่ดีขึ้น</li> <li>- ดำเนินการขุดลอกคลอง ห้วย แหล่งน้ำสาธารณะ ให้มีมาตรฐาน สามารถกักเก็บน้ำไว้ใช้ได้เพียงพอ และเพิ่มประสิทธิภาพในการระบายน้ำในช่วงน้ำหลากได้ดีขึ้น</li> </ul>
	๕. ปัญหาขยะมูลฝอย และมลภาวะต่อสิ่งแวดล้อม	- การจัดการขยะจากครัวเรือนที่ไม่มีประสิทธิภาพ และไม่ทั่วถึง	- ให้เพิ่มระบบจัดการขยะให้มีประสิทธิภาพมากขึ้น ทั้งการเพิ่มถังขยะให้เพียงพอในพื้นที่ตำบล และ

			กระบวนการคัดแยกขยะ เพื่อให้ง่ายต่อการกำจัดขยะต่อไป
	๖. ไฟส่องสว่างตามเส้นทางยังมีไม่ทั่วถึง	<ul style="list-style-type: none"> <li>- การทศน์วิสัยในการสัญจรไปมาในช่วงกลางคืนค่อนข้างน้อย เนื่องจากไฟสว่างตามเส้นทางมีไม่เพียงพอ รวมทั้งความไม่ปลอดภัยในชีวิตและทรัพย์สิน</li> <li>- อยากให้ภาครัฐดำเนินการติดตั้งไฟส่องสว่างตามเส้นทางให้เพียงพอ โดยเฉพาะพื้นที่สำคัญ และจุดเสี่ยงที่อาจเกิดความปลอดภัยขึ้น</li> </ul>	- เพิ่มจำนวนไฟส่องสว่างมากขึ้นให้มากขึ้น โดยดำเนินการขององค์กรปกครองส่วนท้องถิ่น และการไฟฟ้าส่วนภูมิภาค
	๗. เส้นทางสู่พื้นที่ทางการเกษตรชำรุด	<ul style="list-style-type: none"> <li>- การสัญจรและการขนถ่ายผลผลิตทางการเกษตรยากลำบาก</li> <li>- อยากให้ภาครัฐดำเนินการซ่อมแซม หรือปรับปรุงให้มีสภาพที่ดียิ่งขึ้น เพื่อช่วยให้ขนถ่ายผลผลิตทางการเกษตรรวดเร็วยิ่งขึ้น และการคงคุณภาพของผลผลิตได้ดียิ่งขึ้น</li> </ul>	- จัดสรรงบประมาณจากองค์กรปกครองส่วนท้องถิ่น หรือภาครัฐอื่น เพื่อดำเนินการซ่อมแซมปรับปรุง ให้มีสภาพที่ดียิ่งขึ้น

ตำบลนาเข	๑. ปัญหายาเสพติดในพื้นที่ และวัยรุ่นเข้าไปเกี่ยวข้องกับยาเสพติด	<ul style="list-style-type: none"> <li>- การแพร่ระบาดของยาเสพติด เข้าไปในพื้นที่ชุมชน หมู่บ้าน</li> <li>- อยากให้เพิ่มมาตรการการป้องกันปราบปรามยาเสพติดมากขึ้น</li> </ul>	<ul style="list-style-type: none"> <li>- ภาครัฐดำเนินมาตรการทางกฎหมาย อย่างเคร่งครัดมากยิ่งขึ้น</li> <li>- เน้นการมีส่วนร่วมของชาวบ้านในชุมชน ในการแจ้งเบาะแส เพื่อช่วยลดปัญหายาเสพติด</li> </ul>
	๒. ไฟฟ้าส่องสว่างริมถนน หรือที่ชุมชนยังไม่มีเพียงพอ เนื่องจากการขยายตัวของพื้นที่ชุมชน	<ul style="list-style-type: none"> <li>- ต้องการให้มีไฟฟ้าส่องสว่างให้เพียงพอ</li> </ul>	<ul style="list-style-type: none"> <li>- ดำเนินติดตั้งไฟฟ้าส่องสว่างริมถนนให้เพียงพอ โดยงบประมาณของ อบท. หรือจังหวัด,อำเภอ</li> </ul>
	๓. ปัญหาการรวมกลุ่มของวัยรุ่น เพื่อแข่งรถมอเตอร์ไซค์ ก่อให้เกิดเสียงดัง รำคาญ แก่ชาวบ้านใกล้เคียง	<ul style="list-style-type: none"> <li>- ต้องการให้ภาครัฐเข้ามาดำเนินการทางกฎหมาย เนื่องจากการรวมกลุ่มจำนวนมาก</li> </ul>	<ul style="list-style-type: none"> <li>- ภาครัฐที่เกี่ยวข้อง ดำเนินการทางกฎหมายอย่างเคร่งครัด</li> <li>- สร้างความร่วมมือระหว่างผู้ที่เกี่ยวข้อง อาทิ ผู้ปกครองเด็ก วัยรุ่น ผู้นำชุมชน และภาครัฐ</li> </ul>
	๔. การสร้างถนนคอนกรีตเสริมเหล็กในพื้นที่ให้ทั่วถึง	<ul style="list-style-type: none"> <li>- การสัญจรไปมายากลำบาก</li> <li>- อยากให้ภาครัฐเข้ามาดำเนินการสร้างให้ทั่วถึง</li> </ul>	<ul style="list-style-type: none"> <li>- จัดสรรงบประมาณจากองค์กรปกครองส่วนท้องถิ่น หรือภาครัฐอื่น เพื่อดำเนินการซ่อมแซม</li> </ul>
ตำบลโพหนอง	๑. ขาดแหล่งน้ำอุปโภค บริโภค และน้ำเพื่อการเกษตรที่เพียงพอ	<ul style="list-style-type: none"> <li>- พื้นที่ชุมชนมีการขยายตัว</li> <li>- การเกษตรในช่วงฤดูแล้ง เช่น ยาสูบ ข้าวโพด</li> </ul>	<ul style="list-style-type: none"> <li>- สร้างแหล่งกักเก็บน้ำให้เพียงพอ ทดแทนแหล่งน้ำตามธรรมชาติ</li> <li>- สร้างระบบน้ำประปาให้มีเพียงพอต่อความ</li> </ul>



		เป็นต้น น้ำมีเพียงพอ	ต้องการของประชาชน
	๒. การสร้างถนนคอนกรีตเสริมเหล็กในพื้นที่ให้ทั่วถึง	<ul style="list-style-type: none"> <li>- การสัญจรไปมายากลำบาก</li> <li>- อยากให้ภาครัฐเข้ามาดำเนินการสร้างให้ทั่วถึง</li> </ul>	<ul style="list-style-type: none"> <li>- จัดสรรงบประมาณจากองค์กรปกครองส่วนท้องถิ่น หรือภาครัฐอื่น เพื่อดำเนินการซ่อมแซม</li> </ul>
	๓. ปัญหายาเสพติดในพื้นที่ และวัยรุ่นเข้าไปเกี่ยวข้องกับยาเสพติด	<ul style="list-style-type: none"> <li>- การแพร่ระบาดของยาเสพติด เข้าไปในพื้นที่ชุมชน หมู่บ้าน</li> <li>- อยากให้เพิ่มมาตรการการป้องกันปราบปรามยาเสพติดมากขึ้น</li> </ul>	<ul style="list-style-type: none"> <li>- ภาครัฐดำเนินมาตรการทางกฎหมาย อย่างเคร่งครัดมากยิ่งขึ้น</li> <li>- เน้นการมีส่วนร่วมของชาวบ้านในชุมชน ในการแจ้งเบาะแส เพื่อช่วยลดปัญหายาเสพติด</li> </ul>

## ๒.๔ การวิเคราะห์ศักยภาพของพื้นที่อำเภอ

อำเภอบ้านแพ้ว ได้เน้นให้แผนเกิดจากกระบวนการมีส่วนร่วมจากทุกภาคส่วน จึงได้ประชุมจัดทำแผนพัฒนาอำเภอขึ้น โดยได้เชิญทุกภาคส่วนได้มีส่วนร่วมในการวิเคราะห์สถานการณ์และสภาพปัญหาที่เกิดขึ้นในพื้นที่ เพื่อจัดทำแผนพัฒนาอำเภอแบบบูรณาการ อันได้แก่ หน่วยงานส่วนราชการ รัฐวิสาหกิจ องค์กรปกครองส่วนท้องถิ่น ( เทศบาล องค์การบริหารส่วนตำบล ) ภาคเอกชน และภาคประชาสังคม โดยได้ดำเนินการวิเคราะห์สภาพแวดล้อมภายในและภายนอกของอำเภอบ้านแพ้ว ทั้งนี้โดยให้สอดคล้องกับแผนยุทธศาสตร์จังหวัดนครพนม แล้วทำการวิเคราะห์จุดแข็ง จุดอ่อน โอกาส และภัยคุกคาม (SWOT Analysis) มีรายละเอียดข้อมูล ดังนี้

## ๒.๕ การประเมินศักยภาพทางยุทธศาสตร์ของพื้นที่อำเภอ (SWOT Analysis)

### จุดแข็ง (Strengths)

- S๑. มีแหล่งพื้นที่ทางการเกษตร (หาดดอนแพง) กว่า ๑,๐๐๐ ไร่ เพื่อใช้เพาะปลูกผลผลิตทางการเกษตร ในลักษณะพืชหมุนเวียน เช่น ยาสูบ ข้าว ข้าวโพด มะเขือเทศ พักทอง เป็นต้น
- S๒. มีแหล่งท่องเที่ยวและทรัพยากรทางธรรมชาติที่สำคัญ (น้ำตกตาดขาม น้ำตกตาดโพธิ์ อุทยานแห่งชาติภูสิงห์ แม่น้ำโขง แหล่งเก็บน้ำหนองเครือเขา)
- S๓. มีจุดผ่อนปรนโพธิ์ไทร เพื่อเป็นจุดกระจายสินค้าไปยังสาธารณรัฐประชาธิปไตยประชาชนลาว (สปป.ลาว) และกระจายสู่ประเทศเพื่อนบ้านแถบอาเซียน และจีน
- S๔. เส้นทางคมนาคมระหว่างจังหวัดที่สะดวก (ทางหลวงหมายเลข ๒๑๒)
- S๕. มีหน่วยความมั่นคงในพื้นที่หลายหน่วยงาน (สถานีตำรวจภูธรบ้านแพ้ว, ร้อยทหารพรานที่ ๒๑๐๘, สถานีเรือบ้านแพ้ว, หมวดตำรวจตระเวนชายแดนที่ ๒๓๗๔, หน่วยทหาร มทบ.๒๑๐ (กก.ร.ส.จ.ว. นพ.), ฝ่ายปกครอง และกองร้อยอาสารักษาดินแดงที่ ๕ อำเภอบ้านแพ้ว )
- S๖. Shared Value – มีค่านิยมและจารีต วัฒนธรรมร่วมกันระหว่างคนในชุมชน มีความเป็นอันหนึ่งอันเดียวกัน

### จุดอ่อน (Weaknesses)

- W๑. พื้นที่ของอำเภอขึ้นในยังขาดแหล่งน้ำ และการบริหารจัดการน้ำอย่างเป็นระบบและมีประสิทธิภาพ
- W๒. ขาดการบริหารจัดการด้านการพัฒนาแหล่งท่องเที่ยวทางธรรมชาติ ขาดการประชาสัมพันธ์และการส่งเสริมการตลาด
- W๓. ป่าไม้และทรัพยากรธรรมชาติมีแนวโน้มลดลงจากการบุกรุกทำลาย
- W๔. ขาดการแปรรูปสินค้าทางการเกษตรเพื่อเพิ่มมูลค่าทางการตลาด
- W๕. การขาดแรงงานด้านการเกษตรที่เพียงพอ ต้องพึ่งพาแรงงานจากประเทศเพื่อนบ้าน

W๖. การขนส่งสาธารณะมีไม่เพียงพอ และขาดการพัฒนา

W๗. การนำเข้าสินค้าผิดกฎหมายจากประเทศเพื่อนบ้าน ปัญหายาเสพติด ตามแนวชายแดนแม่น้ำโขง

### โอกาส (Opportunities)

O๑. มีการลงทุนเกี่ยวกับโรงงานผลิตน้ำดื่ม น้ำแข็ง ของเอกชนขนาดใหญ่ในพื้นที่ สร้างรายได้แก่แรงงานในพื้นที่

O๒. การลงทุนของภาคเอกชนในพื้นที่มีหลากหลาย เช่น ห้างสรรพสินค้าขนาดกลาง ร้านสะดวกซื้อ บริษัทห้างร้าน เป็นต้น

O๓. การค้าชายแดนมีมูลค่าเพิ่มขึ้นทุกปี

O๔. สินค้าเป็นที่ต้องการและเป็นที่ยอมรับของประเทศไทยมากขึ้น

O๕. ประเทศไทยมีความและเงินต้องการหาเส้นทางทางการขนส่งใหม่ ๆ เพื่อระบายสินค้า

O๖. ประเทศไทยเพื่อนบ้านมีวัตถุดิบที่มีคุณภาพ การรับซื้อเขมนำมาทำไม้กวาดส่งผลให้ เกิดการกระจายรายได้ในพื้นที่

### ภัยคุกคาม (Threats)

T๑. การลักลอบนำเข้าซึ่งของผิดกฎหมาย และการกระทำความผิดตามแนวชายแดนฝั่งแม่น้ำโขง

T๒. ข้อจำกัดด้านนโยบาย กฎหมาย ระเบียบ ระหว่างประเทศที่ยุ่งยาก ซับซ้อน ไม่เอื้ออำนวยต่อการค้าการลงทุน

T๓. นโยบายต่างๆ ของภาครัฐยังไม่มีความชัดเจนแน่นอน

T๔. การสนับสนุนจากภาครัฐยังมีน้อย

T๕. ปัจจัยทางการเมือง

## ๒.๖ การวิเคราะห์ทิศทางการพัฒนายุทธศาสตร์การพัฒนาพื้นที่อำเภอ SO ST WO WT

	จุดแข็ง (Strengths)	จุดอ่อน (Weaknesses)
<p>ภายใน</p> <p>ปัจจัยภายใน</p>	<p>S๑. มีแหล่งพื้นที่ทางการเกษตร (หาดดอนแพง) กว่า ๑,๐๐๐ ไร่ เพื่อใช้เพาะปลูกผลผลิตทางการเกษตร ในลักษณะพืชหมุนเวียน เช่น ยาสูบ ข้าว ข้าวโพด มะเขือเทศ ฟักทอง เป็นต้น</p> <p>S๒. มีแหล่งท่องเที่ยวและทรัพยากรทางธรรมชาติที่สำคัญและคงความอุดมสมบูรณ์ (น้ำตกตาดขาม น้ำตกตาดโพธิ์ ตั้งอยู่ในเขตอุทยานแห่งชาติภูถ้ำกา แม่น้ำโขง และแหล่ง</p>	<p>W๑. พื้นที่ของอำเภอชั้นในยังขาดแหล่งน้ำ และการบริหารจัดการน้ำอย่างเป็นระบบและมีประสิทธิภาพ</p> <p>W๒. ขาดการบริหารจัดการด้านการพัฒนาแหล่งท่องเที่ยวทางธรรมชาติ ขาดการประชาสัมพันธ์และการส่งเสริมการตลาด</p> <p>W๓. ป่าไม้และทรัพยากรธรรมชาติมีแนวโน้มลดลงจากการบุกรุกทำลาย ลักลอบตัดไม้</p>

	<p>เก็บน้ำหนองเครือเขา) มีที่พักโรงแรมร้านอาหาร โดยภาพรวมมีภูมิประเทศ และทัศนียภาพที่สวยงาม</p> <p>S๓. มีจุดผ่อนปรนโพธิ์ไทร เพื่อเป็นจุดกระจายสินค้าไปยังสาธารณรัฐประชาธิปไตยประชาชนลาว (สปป.ลาว) และกระจายสู่ประเทศเพื่อนบ้านแถบอาเซียน เวียดนามและจีน โดยมีความสัมพันธ์กับประเทศเพื่อนบ้านเป็นอย่างดี</p> <p>S๔. เส้นทางคมนาคมระหว่างจังหวัดนครพนมที่สะดวก (ทางหลวงแผ่นดินหมายเลข ๒๑๒)โดยเชื่อมต่อกับ อ.นาทม อ.ท่าอุเทน ไปจนถึงจังหวัดบึงกาฬ</p> <p>S๕. มีหน่วยความมั่นคงในพื้นที่หลายหน่วยงาน (สถานีตำรวจภูธรบ้านแพง, ร้อยทหารพรานที่ ๒๑๐๘, สถานีเรือ บ้านแพง, หมวดตำรวจตระเวนชายแดนที่ ๒๓๗๔, หน่วยทหาร มทบ. ๒๑๐ (กกล.รส.จ.ว.นพ.),ศุลกากร, ฝ่ายปกครอง และกองร้อยอาสารักษาดินแดนที่ ๕ อำเภอบ้านแพง)</p> <p>S๖. Shared Value – มีค่านิยมและจารีตวัฒนธรรมร่วมกันระหว่างคนในชุมชน มีความเป็นอันหนึ่งอันเดียวกัน</p>	<p>W๔. ขาดการแปรรูปสินค้าทางการเกษตรเพื่อเพิ่มมูลค่าทางการตลาด คุณภาพสินค้ายังไม่สามารถแข่งขันได้</p> <p>W๕. การขาดแรงงานด้านการเกษตรที่เพียงพอ ต้องพึ่งพาแรงงานจากประเทศเพื่อนบ้าน เกษตรกรบางส่วนรอการช่วยเหลือจากภาครัฐ เกษตรกรยังไม่นำทรัพยากรที่มีอยู่มาปรับใช้เพื่อลดต้นทุนการผลิต</p> <p>W๖. การขนส่งสาธารณะมีไม่เพียงพอ และขาดการจัดระเบียบการคมนาคมและพัฒนาอย่างต่อเนื่อง</p> <p>W๗. การลักลอบนำเข้าสินค้าผิดกฎหมายจากประเทศเพื่อนบ้าน ปัญหายาเสพติด ตามแนวชายแดนแม่น้ำโขง ฯลฯ</p>
<p><b>โอกาส (Opportunities)</b></p> <p>O๑. มีการลงทุนเกี่ยวกับโรงงานผลิต น้ำดื่ม น้ำแข็งของเอกชนขนาดใหญ่ ในพื้นที่ สร้างรายได้แก่แรงงานในพื้นที่</p> <p>O๒. การลงทุนของภาคเอกชนในพื้นที่มีหลากหลาย</p> <p>O๓. การค้าชายแดนมีมูลค่าเพิ่มขึ้นทุกปี</p> <p>O๔. สินค้าเป็นที่ต้องการและ</p>	<p><b>SO : กลยุทธ์เชิงรุก</b></p> <p>(ใช้ความเข้มแข็งจากภายในแสวงประโยชน์จากโอกาสภายนอก)</p> <p>๑). พัฒนาศักยภาพของระบบคมนาคมขนส่งที่มีในปัจจุบันให้สามารถรองรับการเติบโตของการค้าชายแดนที่จะเกิดขึ้นในอนาคตโดยเฉพาะการขนส่งผลผลิตทางการเกษตร</p> <p>๒). ส่งเสริมให้มีการทำงานเป็นเครือข่ายร่วมกันระหว่างนักธุรกิจในพื้นที่ชุมชนที่มีศักยภาพสามารถเชื่อมโยงและเป็นพันธมิตรกันในทางธุรกิจได้ไปจนถึงระหว่างประเทศไทยและประเทศเพื่อนบ้านเพื่อช่วยเหลือกันในระดับภูมิภาคต่อไป</p>	<p><b>WO : กลยุทธ์เชิงเชิงแก้ไข</b></p> <p>(ขจัดความอ่อนแอภายในโดยฉวยประโยชน์จากโอกาสภายนอก)</p> <p>๑). พัฒนาระบบศุลกากร และตรวจคนเข้าเมือง การคัดกรองสินค้า และบุคคลเพื่อป้องกันการแอบแฝงสิ่งผิดกฎหมายเข้าประเทศรองรับการเติบโตทางการค้าชายแดน</p> <p>๒). พัฒนาระบบสาธารณูปโภค และคมนาคมเพื่ออำนวยความสะดวกรองรับการเติบโตทางการค้าชายแดน</p> <p>๓). พัฒนาพื้นที่เป็นเขตอุตสาหกรรมแปรรูปผลิตภัณฑ์</p>

<p>เป็นที่นิยมของประเทศเพื่อนบ้านมากขึ้น</p> <p>๐๕. ประเทศเวียดนามและจีนต้องการหาเส้นทางการขนส่งใหม่ ๆ เพื่อระบายสินค้า</p> <p>๐๖. ประเทศเพื่อนบ้านมีวัตถุดิบที่มีคุณภาพ การรับซื้อเขมนำมาทำไม้กวาดส่งผลให้เกิดการกระจายรายได้ในพื้นที่</p>	<p>๓). รัฐควรให้การสนับสนุนการพัฒนาผลิตภัณฑ์ทางการเกษตร รวมถึงการพัฒนาอุตสาหกรรมแปรรูปผลผลิตไปสู่ผลิตภัณฑ์ที่มีคุณภาพสามารถแข่งขันในตลาดโลกได้</p>	
<p><b>ภัยคุกคาม (Threats)</b></p> <p>T๑. ไม่ มี นโยบาย และหน่วยงานใดที่เข้ามาสนับสนุนผู้ประกอบการขายแดนโดยเฉพาะ</p> <p>T๒. ประเทศเพื่อนบ้านมีกฎระเบียบเข้มงวด</p> <p>T๓. กฎเกณฑ์ภาครัฐยังไม่สามารถนำไปใช้ได้จริงและบางอย่างขัดแย้งกัน เช่น การอำนวยความสะดวกทางการค้าของแต่ละด่านไม่เหมือนกัน</p> <p>T๔. นโยบายต่างๆ ของภาครัฐยังไม่มี</p> <p>ความชัดเจนแน่นอน</p> <p>T๕. การสนับสนุนจากภาครัฐยังมีน้อย</p> <p>T๖. ปัจจัยทางการเมือง</p>	<p><b>ST : กลยุทธ์เชิงป้องกัน</b></p> <p>(ใช้ความเข้มแข็งภายในหลีกเลี่ยงสิ่งกีดขวางภายนอก)</p> <p>๑). ความชัดเจนแน่นอนในการกำหนดนโยบายด้านการคมนาคมขนส่งให้เป็นรูปธรรมและเป็นไปได้ โดยเร่งดำเนินการอย่างรวดเร็ว</p> <p>๒). ส่งเสริมให้มีความร่วมมือกันในระดับภูมิภาคในการกำหนดกฎเกณฑ์หรือมาตรการด้านการค้าขายแดนร่วมกัน</p>	<p><b>WT : กลยุทธ์เชิงรับ</b></p> <p>(ลดความอ่อนแอภายในและหลีกเลี่ยงสิ่งกีดขวางภายนอก)</p> <p>๑). ภาครัฐต้องจัดการพัฒนาบุคลากรในพื้นที่รวมถึงผู้นำภาครัฐและผู้นำองค์กรต่าง ๆ</p> <p>๒). ผลักดันให้เกิดการบูรณาการการมีส่วนร่วมการทำงานร่วมกันระหว่างภาคเอกชนและราชการทุกภาคส่วน</p>

## ๒.๗ การกำหนดตำแหน่งการพัฒนาอำเภอ (Positioning)

ตำแหน่งการพัฒนา (Positioning) ของอำเภอบ้านแพ่ง	ลำดับ	เหตุผล / ข้อมูลสนับสนุน
เมืองส่งเสริมการค้าขายแดน และการค้าและการลงทุนในอนุภูมิภาค	๑	<p>- อำเภอบ้านแพ่ง มีแนวเขตชายแดนติดกับ สปป.ลาว และมีระยะทางที่ใกล้กับ ประเทศเวียดนาม เพียง ๒๑๘ กม. ซึ่งเป็นปัจจัยสำคัญในการค้าขายแดน</p> <p>- การติดต่อการค้าคมนาคม มีทางหลวงแผ่นดินหมายเลข</p>

		<p>๒๑๒ (สายนครพนม – หนองคาย) สำหรับการเดินทาง ไปต่างจังหวัด ทำให้ง่ายต่อระบบการขนส่งทางการค้าไป ยังภาคอื่นๆของประเทศได้</p> <p>- มีท่าเทียบเรือ ณ จุดผ่อนปรนโพธิ์ไทร ตำบลไผ่ล้อม ซึ่ง ทำให้การขนส่งสินค้าทางเรือ ระหว่างประเทศไทย – สาธารณรัฐประชาธิปไตยประชาชนลาว และต่อไปยัง เวียดนาม- จีน มีความสะดวกมากยิ่งขึ้น ซึ่งในอนาคตหาก ทางภาครัฐได้มีการพัฒนาและยกระดับเป็นด่านผ่านแดน ถาวร จะนับให้มูลค่าทางการค้ามีปริมาณที่สูงขึ้นไปอีกมาก</p> <p>- การลงทุนขนาดใหญ่ในพื้นที่ โดยมีโรงงานอุตสาหกรรม ขนาดใหญ่ในพื้นที่อำเภอบ้านแพง จำนวน ๒ แห่ง ทั้ง อุตสาหกรรมผลิตน้ำ น้ำแข็ง , อุตสาหกรรมหลังคาเหล็ก ทำให้แรงงานในพื้นที่มีรายได้มากขึ้น</p> <p>- มีสถาบันการเงินที่สำคัญ จำนวน ๔ แห่ง ได้แก่</p> <ol style="list-style-type: none"> <li>๑. ธนาคารออมสิน</li> <li>๒. ธนาคารเพื่อการเกษตรและสหกรณ์ การเกษตร (ธ.ก.ส.)</li> <li>๓. ธนาคารกรุงเทพ จำกัด (มหาชน)</li> <li>๔. ธนาคารไทยพาณิชย์ จำกัด (มหาชน)</li> </ol> <p>- มีหน่วยงานด้านความมั่นคงและการรักษาความสงบ เรียบร้อยในพื้นที่ เพื่อให้การติดต่อการค้ามีความ ปลอดภัยมากยิ่งขึ้น ได้แก่</p> <ol style="list-style-type: none"> <li>๑. สถานีตำรวจภูธรบ้านแพง</li> <li>๒. สถานีเรือบ้านแพง (นรช.)</li> <li>๓. ร้อยทหารพราน ที่ ๒๑๐๘</li> <li>๔. หมวดตำรวจตระเวนชายแดน ที่ ๒๓๗๔</li> <li>๕. หน่วยทหาร มทบ.๒๑๐ กก.ร.ส.จว.นพ.</li> </ol>
เมืองการเกษตรที่ดีและมีมาตรฐาน เพื่อการแข่งขันทางการค้า	๒	<p>-พื้นที่ทางการเกษตร มีเป็นพื้นที่ปลูกข้าวนาปีจำนวน ๖๑,๘๖๓ ไร่ ปลูกยางพารา จำนวน ๒๒,๔๑๒ ไร่ ปลูก มันสำปะหลัง จำนวน ๑,๓๔๙ ไร่ ปลูกยาสูบ ๔,๓๑๖ ไร่ ปลูกข้าวโพด จำนวน ๔,๖๐๔ ไร่ และปลูกพืช เศรษฐกิจอื่น ๆ จำนวน ๔,๐๗๔ ไร่</p> <p>- การเกษตรพื้นที่หาดดอนแพง เป็นอีกพื้นที่สำคัญที่เป็น แหล่งการผลิตทางการเกษตรหลากหลาย และสร้างรายได้ ให้แก่เกษตรกรและอุตสาหกรรมเกษตรเป็นอย่างมาก โดยเป็นแหล่งการเพาะปลูก อาทิ ข้าว ข้าวโพด ยาสูบ ฟักทอง มะเขือเทศ ฯลฯ เป็นต้น ซึ่งเป็นประโยชน์ต่อ</p>



		ระบบเศรษฐกิจในภาพรวมด้วย
เมืองการท่องเที่ยวทางธรรมชาติ	๓	<p>-อุทยานแห่งชาติภูแล้งคา ก็นับว่าเป็นอีกหนึ่งที่เป็นแหล่งทรัพยากรทางธรรมชาติที่สำคัญของจังหวัดนครพนม และอำเภอบ้านแพง โดยพื้นที่อยู่ที่หมู่ที่ ๓ บ้านนาโพธิ์ ตำบลไผ่ล้อม โดยทอดขนานไปกับแม่น้ำโขงจะมีทัศนียภาพที่สวยงาม ยามค่ำจะมองเห็นพระอาทิตย์ ลับขอบฟ้าลงไปด้านหลังภูแล้งคา และมีแหล่งท่องเที่ยวทางธรรมชาติที่มีชื่อเสียง ได้แก่</p> <p>๑. น้ำตกตาดขาม ตั้งอยู่หมู่ที่ ๖ ตำบลนางัว เป็นแหล่งท่องเที่ยวที่สวยงามอำเภอบ้านแพง และในทุกปีจะมีการจัดงานประเพณี เพื่อให้นักท่องเที่ยวชาวไทยและชาวต่างชาติได้มาเที่ยวชม</p> <p>๒. น้ำตกตาดโพธิ์ อยู่หมู่ที่ ๓ บ้านนาโพธิ์ ตำบลไผ่ล้อม เป็นแหล่งท่องเที่ยวที่สวยงามอยู่บริเวณอุทยานแห่งชาติภูแล้งคาอีกแห่ง ที่มีนักท่องเที่ยวทั้งในพื้นที่และต่างท้องที่ท่องเที่ยวเข้ามาเที่ยวชมจำนวนมาก โดยอยู่บริเวณพื้นที่ที่ทำการของอุทยานฯ</p> <p>๓. เจดีย์กองข้าวสีบุญเนาว์ ซึ่งเป็นที่บรรจุพระบรมสารีริกธาตุ ตั้งอยู่บนอุทยานแห่งชาติภูแล้งคา เป็นที่เคารพสักการะของชาวอำเภอบ้านแพง และจังหวัดนครพนม</p> <p>- แม่น้ำโขง เป็นเส้นพรมแดนกั้นระหว่างอำเภอบ้านแพงกับสาธารณรัฐประชาธิปไตยประชาชนลาว และใช้เป็นแหล่งน้ำที่สำคัญในการทำการเกษตรและการประมงของชาวอำเภอบ้านแพง และจัดงานประเพณีแข่งเรือของตำบล หมู่บ้าน ที่อยู่บริเวณริมฝั่งแม่น้ำโขง รวมทั้งเป็นจุดชมวิวสองฝั่งโขง</p> <p>ซึ่งทั้งหมดล้วนเป็นทรัพยากรทางธรรมชาติที่สำคัญ หากได้รับการพัฒนามากขึ้น จะทำให้มูลค่าด้านการท่องเที่ยวเพิ่มขึ้น และทำให้อำเภอบ้านแพงมีชื่อเสียงมากขึ้นเช่นกัน</p>
อื่นๆ	-	

## ๒.๘ การกำหนดก้าวอย่าง ๓ ระยะ (๓ Horizons)



## แผนก้าวอย่าง 3 ระยะ - 3 Horizons Plan

## อำเภอ บ้านแพง

## จังหวัด นครพนม

ระยะใกล้ (ปัจจุบัน)

ระยะกลาง

ระยะไกล

วันนี้ยังไม่รู้  
ต่อหาข้อมูล  
เพิ่ม

ทำได้โดย  
อาศัยงบและ  
ทรัพยากร  
จาก Functions  
และจังหวัด

ทำได้โดย  
อำเภอมีงบ  
และ  
ทรัพยากร

<ul style="list-style-type: none"> <li>- ภาครัฐศึกษาเกี่ยวกับการบริหารจัดการ พื้นที่การเกษตร "เกาะดอนแพง" กว่า ๑,๐๐๐ ไร่</li> <li>- พัฒนาระบบขนส่งสินค้าทางเรือให้มีประสิทธิภาพและเพียงพอ</li> <li>- สร้างระบบการบริหารจัดการภายในจุดผ่อนปรนโพธิ์ไทรที่มีความทันสมัย อาทิ สถิติ ข้อมูลการค้าชายแดน เป็นต้น</li> </ul>	<ul style="list-style-type: none"> <li>- ยกฐานะจุดผ่อนปรนโพธิ์ไทร เพื่อให้เป็นด่านถาวร เพื่อเชื่อมเศรษฐกิจการค้าสู่ประเทศอาเซียน ลาว เวียดนาม และจีนตอนใต้ - ตะวันออก</li> </ul>	<ul style="list-style-type: none"> <li>- อำเภอบ้านแพงจะเป็นเมืองท่า การค้าการลงทุนชายแดนที่สำคัญของจังหวัดนครพนม และอนุภูมิภาคลุ่มน้ำโขง</li> <li>- อำเภอบ้านแพง จะเป็นเมืองที่น่าอยู่ทั้งด้านเศรษฐกิจ การท่องเที่ยว และสังคมที่น่าอยู่ ในปี พ.ศ.๒๕๖๔</li> </ul>
<ul style="list-style-type: none"> <li>- พัฒนาสิ่งอำนวยความสะดวกบริเวณ "จุดผ่อนปรนโพธิ์ไทร" ทั้งก่อสร้างโรงจอดรถยนต์ โรงรถจักรยานยนต์ และอาคารเข้า-ออก จุดผ่อนปรนของท่าเทียบเรือ บ้านโพธิ์ไทร ต.ไผ่ล้อม เพื่อส่งเสริมการค้าชายชายแดนให้มีความน่าสนใจมากขึ้น</li> <li>- วิจัยด้านการท่องเที่ยวและเศรษฐกิจ</li> </ul>	<ul style="list-style-type: none"> <li>- พัฒนาโครงสร้างพื้นฐานการผลิตและการจัดการปัจจัยการผลิต เพื่อให้สอดคล้องกับการผลิตสินค้าเกษตร ให้สอดคล้องกับตลาด และตลาดการค้าชายแดน</li> <li>- ส่งเสริมวิสาหกิจชุมชน หรือ OTOP ในอำเภอให้มีการแปรรูปสินค้าการเกษตร เพิ่มมูลค่าการตลาด</li> <li>- ดึงคณะร่วมภาครัฐ เอกชน และประชาชน</li> </ul>	<ul style="list-style-type: none"> <li>- ระบบบริหารจัดการ สิ่งอำนวยความสะดวก บุคลากร ภายในจุดผ่อนปรนโพธิ์ไทร มีความพร้อมมากขึ้น</li> <li>- มีตลาดการค้าสินค้าพื้นบ้าน พื้นเมือง OTOP ควบคู่กับการท่องเที่ยวทางธรรมชาติ น้ำตก วิวแม่น้ำโขง "จุดแลนด์มาร์ก" แห่งใหม่ของบ้านแพง</li> </ul>
<ul style="list-style-type: none"> <li>- ส่งเสริมความสัมพันธ์ระหว่างประเทศ ไทย-ลาว และเวียดนาม แลกเปลี่ยนประเด็นด้านการค้า การลงทุน และรักษาความสัมพันธ์อันดีต่อกัน</li> <li>- ส่งเสริมให้เกษตรกรภาคผลิต ให้เป็นการเกษตรที่ดีสะอาด และมีคุณภาพ</li> <li>- ชักชวนนักลงทุน ให้เข้ามาลงทุนเพิ่มมากขึ้น</li> </ul>	<ul style="list-style-type: none"> <li>- พัฒนาแหล่งท่องเที่ยวทางธรรมชาติ เช่น น้ำตกตาดขาม น้ำตกตาดโพธิ์ ให้มีความน่าสนใจมากขึ้น ทั้งการประชาสัมพันธ์ ยกกระดับสิ่งอำนวยความสะดวกกิจกรรมระหว่างการท่องเที่ยว เพื่อดึงดูดคนมาเที่ยวบ้านแพง การจับจ่ายใช้สอย</li> <li>- จัดการค้าตลาดสินค้าพื้นบ้าน พื้นเมือง บริเวณจุดผ่อนปรนโพธิ์ไทร เพิ่มมิติทางการค้า</li> </ul>	<ul style="list-style-type: none"> <li>- จัดระเบียบการขนส่งที่มีให้มีคุณภาพ รวดเร็ว เพื่อประโยชน์ทางการค้า ประชากรพึ่งตนเองได้ และพัฒนาสินค้าเกษตรโดยใช้เทคโนโลยีที่เหมาะสม ทำให้เพิ่มมูลค่าสินค้าการเกษตร ทำให้ประชาชนมีรายได้เพิ่มขึ้น</li> <li>- พัฒนาแหล่งท่องเที่ยวทางธรรมชาติให้น่าสนใจ เพิ่มกิจกรรมมากขึ้น ดึงดูดผู้มาท่องเที่ยว</li> </ul>

## ส่วนที่ ๓

---

ข้อมูลแผนพัฒนาอำเภอ ๔ ปี (พ.ศ.๒๕๖๑ - ๒๕๖๔)

๓.๑ วิสัยทัศน์อำเภอ

๓.๒ พันธกิจ

๓.๓ เป้าประสงค์รวม

๓.๔ ประเด็นยุทธศาสตร์

๓.๕ เป้าประสงค์เชิงยุทธศาสตร์ ตัวชี้วัด ค่าเป้าหมาย

\*\*\*\*\*

### ส่วนที่ ๓ ข้อมูลแผนพัฒนาอำเภอ ๔ ปี (พ.ศ.๒๕๖๑ - ๒๕๖๔) มุ่งเป้าประกอบ ดังนี้

๓.๑ วิสัยทัศน์อำเภอ “ เป็นอำเภอน่าอยู่ควบคู่คุณภาพชีวิตที่ดี ในปี ๒๕๖๔ ”

#### ๓.๒ พันธกิจ

- (๑) พัฒนาการค้า การลงทุน และการค้าชายแดน
- (๒) ส่งเสริม พัฒนาแหล่งท่องเที่ยว
- (๓) ส่งเสริมการเกษตรที่มีคุณภาพและปลอดภัย

#### ๓.๓ ประเด็นยุทธศาสตร์

- ประเด็นยุทธศาสตร์ที่ ๑ การพัฒนาการค้าชายแดน
- ประเด็นยุทธศาสตร์ที่ ๒ การพัฒนาและส่งเสริมการท่องเที่ยว
- ประเด็นยุทธศาสตร์ที่ ๓ การพัฒนาการเกษตรและอุตสาหกรรมเกษตรเป็นมิตรกับสิ่งแวดล้อม
- ประเด็นยุทธศาสตร์ที่ ๔ การพัฒนาสังคมและคุณภาพชีวิตเพื่อความสุขอย่างยั่งยืน
- ประเด็นยุทธศาสตร์ที่ ๕ การรักษาความมั่นคงชายแดน

#### ๓.๔ เป้าประสงค์รวม

ประชาชนมีคุณภาพชีวิตที่ดีและมีรายได้เพิ่มขึ้น เป็นแหล่งศูนย์กลางการค้าชายแดน การเกษตรที่เป็นมิตรกับสิ่งแวดล้อม ส่งเสริมการท่องเที่ยวทางธรรมชาติ

#### ๓.๕ เป้าประสงค์ ตัวชี้วัด ค่าเป้าหมาย ของแต่ละประเด็นยุทธศาสตร์ GOAL

##### ประเด็นยุทธศาสตร์ที่ ๑ การพัฒนาการค้าชายแดน

เป้าประสงค์ เชิงยุทธศาสตร์	ตัวชี้วัด	ค่าเป้าหมาย				กลยุทธ์
		พ.ศ. ๒๕๖๑	พ.ศ. ๒๕๖๒	พ.ศ. ๒๕๖๓	พ.ศ. ๒๕๖๔	
พัฒนาให้เป็นเมืองท่า การค้าชายแดน เชื่อมโยงสู่ลาว เวียดนาม และจีน	๑) มูลค่าการค้า ชายแดนและ การลงทุน เพิ่มขึ้น (ร้อยละ)	๕	๕	๕	๕	๑. ส่งเสริมการค้า และการ ลงทุน
	๒) มูลค่าการค้า ชายแดนเพิ่มขึ้น (ร้อยละ)	๕	๕	๑๐	๑๐	๒. พัฒนาโครงสร้างพื้นฐาน เพื่ออำนวยความสะดวกในการ ส่งเสริมการค้าชายแดน
	๓) จำนวนของ แรงงานที่ได้รับ การพัฒนา ศักยภาพเพิ่มขึ้น (ร้อยละ)	๕	๕	๕	๕	๓. เพิ่มขีดความสามารถของ ทรัพยากรมนุษย์ เพื่อรองรับ ประชาคมเศรษฐกิจอาเซียน และเขตพัฒนาเศรษฐกิจพิเศษ

ประเด็นยุทธศาสตร์ที่ ๒ การพัฒนาและส่งเสริมการท่องเที่ยว

เป้าประสงค์ เชิงยุทธศาสตร์	ตัวชี้วัด	ค่าเป้าหมาย				กลยุทธ์
		พ.ศ. ๒๕๖๑	พ.ศ. ๒๕๖๒	พ.ศ. ๒๖๕๓	พ.ศ. ๒๕๖๔	
แหล่งท่องเที่ยวทางธรรมชาติที่สำคัญของนครพนม และอนุภูมิภาคกลุ่มน้ำโขง	๑) รายได้จากการท่องเที่ยวเพิ่มขึ้น (ร้อยละ)	๕	๕	๕	๕	๑.พัฒนาและยกระดับมาตรฐานการท่องเที่ยว พัฒนาแหล่งท่องเที่ยว ส่งเสริมกิจกรรมการท่องเที่ยว
	๒) จำนวนนักท่องเที่ยวเพิ่มขึ้น (ร้อยละ)	๕	๕	๑๐	๑๐	๒.พัฒนาสิ่งอำนวยความสะดวกด้านการท่องเที่ยว และพัฒนาด้านการบริการการท่องเที่ยวสู่การเป็นประชาคมอาเซียน  ๓.ส่งเสริม ฟนฟู องค์กรความรู้ทางศาสนา ประเพณี ศิลปวัฒนธรรม

ประเด็นยุทธศาสตร์ที่ ๓ การพัฒนาการเกษตรและอุตสาหกรรมเกษตรเป็นมิตรกับสิ่งแวดล้อม

เป้าประสงค์ เชิงยุทธศาสตร์	ตัวชี้วัด	ค่าเป้าหมาย				กลยุทธ์
		พ.ศ. ๒๕๖๑	พ.ศ. ๒๕๖๒	พ.ศ. ๒๖๕๓	พ.ศ. ๒๕๖๔	
๑.พัฒนาการเกษตรให้มีคุณภาพ เพื่อการแข่งขัน	๑) ร้อยละของผลผลิตทางการเกษตรเฉลี่ย/ไร่ เพิ่มขึ้น	๒	๓	๔	๕	๑.พัฒนาโครงสร้างพื้นฐานการผลิตและการจัดการปัจจัยการผลิต ให้สอดคล้องกับการผลิตสินค้าเกษตร  ๒. ปกป้องและแก้ไขปัญหาการผลิตและการตลาดสินค้าเกษตร

๒. ระบบการผลิต สินค้าทางการ เกษตรมีมาตรฐาน และปลอดภัย	๓) ผลผลิต การเกษตรที่มี คุณภาพและ ปลอดภัยเพิ่มขึ้น (ร้อยละ)	๒	๓	๔	๕	๓. ส่งเสริมและพัฒนาการผลิต สินค้าเกษตรที่เหมาะสมและ ปลอดภัย
	๔) ร้อยละของ รายได้ของ ครัวเรือน เกษตรกร เพิ่มขึ้น	๒	๓	๔	๕	๔. พัฒนาเกษตรกร ผู้ประกอบการ ให้มีความรู้และ ทักษะด้านการผลิตและ การตลาด สินค้าเกษตร

ประเด็นยุทธศาสตร์ที่ ๔ การพัฒนาสังคมและคุณภาพชีวิตเพื่อสร้างสุขอย่างยั่งยืน

เป้าประสงค์ เชิงยุทธศาสตร์	ตัวชี้วัด	ค่าเป้าหมาย				กลยุทธ์
		พ.ศ. ๒๕๖๑	พ.ศ. ๒๕๖๒	พ.ศ. ๒๕๖๓	พ.ศ. ๒๕๖๔	
ยกระดับคุณภาพ ชีวิตและสังคมให้ มีความเป็นอยู่อย่าง ยั่งยืน	๑) มีการส่งเสริม เกษตรกรอย่างมี ระบบ และ ถูกต้องตาม แนวทางเศรษฐกิจพอเพียง เพิ่มขึ้น (ร้อยละ)	๓	๔	๕	๕	๑. สนับสนุนการดำเนินงาน ตามโครงการพระราชดำริฯ
	๒) ประชาชนมี สุขภาพและ คุณภาพชีวิตที่ดี เพิ่มขึ้น (ร้อยละ)	๓	๔	๕	๕	๒. ส่งเสริมให้ประชาชน มีความเป็นอยู่และคุณภาพ ชีวิตที่ดี
	๓) ประชาชนมี อาชีพ มีรายได้ และเข้าถึง โอกาสทางสังคม และด้านอื่นๆ มากขึ้น (ร้อยละ)	๓	๔	๕	๕	๓. พัฒนาทรัพยากรมนุษย์ให้ มีความมั่นคงด้านเศรษฐกิจและ สังคม



	๔) ร้อยละการจบการศึกษา ปวส. หรือปริญญาตรีเฉลี่ยเพิ่มขึ้น	๓	๔	๕	๕	๔. พัฒนาศักยภาพการศึกษาให้มีคุณภาพ การเรียนรู้กลุ่มประเทศอาเซียน เพื่อการเรียนรู้ตลอดชีวิต
	๕) โครงสร้างพื้นฐานได้รับการพัฒนาเพิ่มขึ้น (ร้อยละ)	๑๐	๑๐	๑๕	๒๐	๕. พัฒนาโครงสร้างพื้นฐานเพื่อความเป็นอยู่ที่ดี

#### ประเด็นยุทธศาสตร์ที่ ๕ การรักษาความมั่นคงชายแดน

เป้าประสงค์ เชิงยุทธศาสตร์	ตัวชี้วัด	ค่าเป้าหมาย				กลยุทธ์
		พ.ศ. ๒๕๖๑	พ.ศ. ๒๕๖๒	พ.ศ. ๒๕๖๓	พ.ศ. ๒๕๖๔	
ประชาชนมีความปลอดภัยในชีวิตและทรัพย์สิน มีคุณภาพชีวิตที่ดี	๑) ร้อยละของการกระทำความผิดและสามารถจับกุมผู้ต้องหาได้	๕๐	๖๐	๗๐	๘๐	๑. สร้างเครือข่ายป้องกันและปราบปราม อาชญากรรมและยาเสพติด รวมทั้งเสริมสร้างความมั่นคง ความปลอดภัยในชีวิตและทรัพย์สิน
	๒) ร้อยละความพึงพอใจของประชาชนต่อหน่วยงานภาครัฐในการป้องกันและแก้ไขปัญหาเสพติด สิ่งผิดกฎหมาย ทรัพยากรธรรมชาติ	๕๐	๖๐	๗๐	๘๐	๒. สร้างเครือข่ายและพัฒนาความร่วมมือของชุมชน ให้มีความเข้มแข็งและมีจิตสำนึกที่ดีต่อสังคม การอนุรักษ์ทรัพยากรธรรมชาติและสิ่งแวดล้อม
	๓) ประสิทธิภาพในการป้องกันและปราบปรามการกระทำความผิดตามแนวชายแดนเพิ่มขึ้น	๕๐	๖๐	๗๐	๘๐	๓. เพิ่มศักยภาพเจ้าหน้าที่และอาสาสมัครให้มีประสิทธิภาพในการรักษาความมั่นคงชายแดนและความสงบเรียบร้อยในพื้นที่

## ส่วนที่ ๔

---

โครงการภายใต้ประเด็นยุทธศาสตร์

\*\*\*\*\*

## ❖ ส่วนที่ ๔ โครงการภายใต้ประเด็นยุทธศาสตร์ ประกอบด้วย

## ประเด็นยุทธศาสตร์ที่ ๑ การพัฒนาการค้าและการลงทุน

บัญชีรายการ  ชุดโครงการ	งบประมาณดำเนินการ				แหล่งที่มา ของ งบประมาณ	หน่วย ดำเนินการ
	พ.ศ.๒๕๖๑	พ.ศ.๒๕๖๒	พ.ศ.๒๕๖๓	พ.ศ.๒๕๖๔		
(กลยุทธ์ ๑.๑ ส่งเสริมการค้า และการลงทุน)						
๑. โครงการเปิดจุด แลกเปลี่ยนสินค้าระหว่าง ชายแดน	๓๐๐,๐๐๐	๓๐๐,๐๐๐	๓๐๐,๐๐๐	๓๐๐,๐๐๐	๑	ปกครอง อำเภอ
๒. โครงการส่งเสริมตลาด กลางการค้าชายแดน	๓๐๐,๐๐๐	๓๐๐,๐๐๐	๓๐๐,๐๐๐	๓๐๐,๐๐๐	๑	ปกครอง อำเภอ
๓. โครงการยกระดับจุด ผ่อนปรน การค้าไทย-ลาว	๓๐๐,๐๐๐	๓๐๐,๐๐๐	๓๐๐,๐๐๐	๓๐๐,๐๐๐	๑	ปกครอง อำเภอ
(กลยุทธ์ ๑.๒ พัฒนาโครงสร้างพื้นฐาน เพื่ออำนวยความสะดวกในการส่งเสริมการค้าชายแดน)						
๑. โครงการก่อสร้างโรง จอดรถยนต์ โรงรถ จักรยานยนต์ และอาคาร เข้า-ออก จุดผ่อนปรนของ ท่าเทียบเรือ บ้านโพธิ์ไทร ต.ไผ่ล้อม	๑,๖๐๒,๐๐๐	-	-	-	๑	ปกครอง อำเภอ
๒. โครงการก่อสร้างซุ้ม ประตูพญานาคทางเข้าท่า เทียบเรือ บ้านโพธิ์ไทร ตำบลไผ่ล้อม	๑,๐๐๐,๐๐๐	-	-	-	๑	ปกครอง อำเภอ/ อบต.ไผ่ล้อม
(กลยุทธ์ ๑.๓ เพิ่มขีดความสามารถของทรัพยากรมนุษย์ เพื่อรองรับประชาคมเศรษฐกิจอาเซียนและเขตพัฒนาเศรษฐกิจพิเศษ)						
๑. โครงการส่งเสริม แรงงานระหว่างประเทศ	๓๐๐,๐๐๐	๓๐๐,๐๐๐	๓๐๐,๐๐๐	๓๐๐,๐๐๐	๑	ปกครอง อำเภอ
รวม ประเด็นยุทธศาสตร์ ที่ ๑ จำนวน ๖ โครงการ	๓,๘๐๒,๐๐๐	๑,๒๐๐,๐๐๐	๑,๒๐๐,๐๐๐	๑,๒๐๐,๐๐๐		

## ประเด็นยุทธศาสตร์ที่ ๒ การพัฒนาและส่งเสริมการท่องเที่ยว

บัญชีรายการ  ชุดโครงการ	งบประมาณดำเนินการ				แหล่งที่มา ของ งบประมา ณ	หน่วย ดำเนินการ
	พ.ศ.๒๕๖๑	พ.ศ.๒๕๖๒	พ.ศ.๒๕๖๓	พ.ศ.๒๕๖๔		
(กลยุทธ์ ๒.๑ พัฒนาและยกระดับมาตรฐานการท่องเที่ยว พัฒนาแหล่งท่องเที่ยว ส่งเสริมกิจกรรมการท่องเที่ยว)						
๑. โครงการพัฒนาการท่องเที่ยว และสร้างเครือข่ายการท่องเที่ยวในชุมชน	๓๐๐,๐๐๐	๓๐๐,๐๐๐	๓๐๐,๐๐๐	๓๐๐,๐๐๐	๑	ปกครอง อำเภอ/อปท.
๒. โครงการส่งเสริมและพัฒนากลุ่มอาชีพและผลิตภัณฑ์ชุมชน (OTOP)	๓๐๐,๐๐๐	๓๐๐,๐๐๐	๓๐๐,๐๐๐	๓๐๐,๐๐๐	๑	ปกครอง อำเภอ/ สนง.พช.
๓. โครงการการพัฒนาและส่งเสริมการศึกษาสู่ AEC	๑๐๐,๐๐๐	๑๐๐,๐๐๐	๑๐๐,๐๐๐	๑๐๐,๐๐๐	๑	ปกครอง อำเภอ/อปท.
๔. โครงการสนับสนุนการพัฒนาบุคลากรด้านการท่องเที่ยว	๑๐๐,๐๐๐	๑๐๐,๐๐๐	๑๐๐,๐๐๐	๑๐๐,๐๐๐	๑	ปกครอง อำเภอ/อปท.
๕. โครงการกิจกรรมการเรียนรู้ด้านการท่องเที่ยว	๑๐๐,๐๐๐	๑๐๐,๐๐๐	๑๐๐,๐๐๐	๑๐๐,๐๐๐	๑	ปกครอง อำเภอ/อปท.
(กลยุทธ์ ๒.๒ พัฒนาและยกระดับสิ่งอำนวยความสะดวกด้านการท่องเที่ยว และพัฒนาการบริการด้านการท่องเที่ยวต้อนรับการเข้าสู่ประชาคมอาเซียน)						
๑.โครงการส่งเสริมความรู้ด้านการท่องเที่ยวเพื่อรองรับนักท่องเที่ยวจากกลุ่มประเทศ AEC	๓๐๐,๐๐๐	๓๐๐,๐๐๐	๓๐๐,๐๐๐	๓๐๐,๐๐๐	๑	ปกครอง อำเภอ/อปท.
๒. โครงการส่งเสริมและพัฒนาแหล่งท่องเที่ยวในหมู่บ้านและตำบล	๒๐๐,๐๐๐	๒๐๐,๐๐๐	๒๐๐,๐๐๐	๒๐๐,๐๐๐	๑	ปกครอง อำเภอ/อปท.
๓. โครงการก่อสร้างซุ้มประตูทางเข้าน้ำตกตาด	๕๐๐,๐๐๐	-	-	-		ปกครอง อำเภอ/อบต.

โพธิ์ หมู่ ๓ ตำบลไผ่ล้อม					๑	ไผ่ล้อม
๔. โครงการปรับปรุงภูมิทัศน์ถนนสายน้ำตกตาดโพธิ์ หมู่ ๓ ตำบลไผ่ล้อม	๑,๐๐๐,๐๐๐	-	-	-	๑	ปกครองอำเภอ/อบต.ไผ่ล้อม
(กลยุทธ์ ๒.๓ ส่งเสริม ฟนฟูองคความรูทางศาสนา ประเพณี ศิลปวัฒนธรรม)						
๑. ส่งเสริมและบำรุงรักษาศาสนา ศิลปะ วัฒนธรรม และภูมิปัญญาท้องถิ่น	๒๐๐,๐๐๐	๒๐๐,๐๐๐	๒๐๐,๐๐๐	๒๐๐,๐๐๐	๑	ปกครองอำเภอ/อปท.
๒. โครงการส่งเสริมวัฒนธรรมด้านท่องเที่ยว กลุ่มประเทศอาเซียน (AC)	๑๐๐,๐๐๐	๑๐๐,๐๐๐	๑๐๐,๐๐๐	๑๐๐,๐๐๐	๑	
รวม ประเด็นยุทธศาสตร์ที่ ๒						
จำนวน ๑๑ โครงการ	๓,๒๐๐,๐๐๐	๑,๗๐๐,๐๐๐	๑,๗๐๐,๐๐๐	๑,๗๐๐,๐๐๐		

### ประเด็นยุทธศาสตร์ที่ ๓ การพัฒนาการเกษตรและอุตสาหกรรมเกษตร

บัญชีรายการ  ชุดโครงการ	งบประมาณดำเนินการ				แหล่งที่มา ของ งบประมาณ	หน่วย ดำเนินการ
	พ.ศ.๒๕๖๑	พ.ศ.๒๕๖๒	พ.ศ.๒๕๖๓	พ.ศ.๒๕๖๔		
(กลยุทธ์ ๓.๑ พัฒนาโครงสร้างพื้นฐานการผลิตและการจัดการปัจจัยการผลิต ให้สอดคล้องกับการผลิตสินค้าเกษตร)						
๑. โครงการก่อสร้าง คลองส่งน้ำระบบท่อเพื่อ การเกษตร หมู่ ๕ ต.นา เช	๒,๐๐๐,๐๐๐	-	-	-	๑	ปกครอง อำเภอ/อบต. นาเช
๒. โครงการก่อสร้างฝาย น้ำล้น หมู่ ๑๑ ต.หนอง แวง	๔๙๔,๐๐๐	-	-	-	๑	ปกครอง อำเภอ/อบต. หนองแวง
๓. โครงการก่อสร้างฝาย น้ำล้น หมู่ ๑๓ ต.หนอง แวง	๔๙๔,๐๐๐	-	-	-	๑	ปกครอง อำเภอ/อบต. หนองแวง

๔. โครงการก่อสร้างฝาย น้ำล้น หมู่ ๑๔ ต.หนอง แวง	๔๙๔,๐๐๐	-	-	-	๑	ปกครอง อำเภอ/อบต. หนองแวง
๕. โครงการก่อสร้างฝาย น้ำล้น หมู่ ๑๖ ต.หนอง แวง	๔๙๔,๐๐๐	-	-	-	๑	ปกครอง อำเภอ/อบต. หนองแวง
๖. โครงการขุดลอก คลองแหล่งน้ำทุก ประเภท ในพื้นที่ทุก ตำบล	๓,๐๐๐,๐๐๐	๓,๐๐๐,๐๐๐	๓,๐๐๐,๐๐๐	๓,๐๐๐,๐๐๐	๑	ปกครอง อำเภอ/ อบต.
๗. โครงการซ่อมแซม ระบบส่งน้ำเพื่อ การเกษตร	๑๐๐,๐๐๐	๑๐๐,๐๐๐	๑๐๐,๐๐๐	๑๐๐,๐๐๐	๑	ปกครอง อำเภอ/อบต.
๘. โครงการจัดหาปุ๋ย ราคาถูกให้เกษตรกรทุก ตำบล	๑,๒๐๐,๐๐๐	๑,๒๐๐,๐๐๐	๑,๒๐๐,๐๐๐	๑,๒๐๐,๐๐๐	๑	ปกครอง อำเภอ/อบต.
๙. โครงการส่งเสริมการ เลี้ยงเป็ด ไก่พันธุ์เนื้อ พันธุ์พื้นเมือง	๑๐๐,๐๐๐	๑๐๐,๐๐๐	๑๐๐,๐๐๐	๑๐๐,๐๐๐	๑	ปกครอง อำเภอ/สนง. ปศุสัตว์ฯ
๑๐. โครงการส่งเสริม การเลี้ยงโคขุน โค พื้นเมือง	๓๐๐,๐๐๐	๓๐๐,๐๐๐	๓๐๐,๐๐๐	๓๐๐,๐๐๐	๑	ปกครอง อำเภอ/สนง. ปศุสัตว์ฯ
๑๑. ส่งเสริมการประมง น้ำจืดเพาะพันธุ์ปลา	๓๐๐,๐๐๐	๓๐๐,๐๐๐	๓๐๐,๐๐๐	๓๐๐,๐๐๐	๑	ประมงอำเภอ
๑๒. โครงการขยาย ระบบส่งน้ำเพื่อ การเกษตร ในพื้นที่ทุก ตำบล	๙๐๐,๐๐๐	๙๐๐,๐๐๐	๙๐๐,๐๐๐	๙๐๐,๐๐๐	๑	ปกครอง อำเภอ/อบต.
๑๓. โครงการส่งเสริม การดำเนินการศูนย์ ถ่ายทอด เทคโนโลยีการเกษตร ตำบล พื้นที่ตำบลนางัว	๒๕๐,๐๐๐	-	-	-	๑ , ๔	ปกครอง อำเภอ/ อบต. นางัว



(กลยุทธ์ ๓.๒ ปกป้องและแก้ไขปัญหาการผลิตและการตลาดสินค้าเกษตร)						
๑. โครงการส่งเสริมการใช้สารชีวภัณฑ์เพื่อป้องกันโรคพืช	๒๒๕,๐๐๐	๒๒๕,๐๐๐	๒๒๕,๐๐๐	๒๒๕,๐๐๐	๑	สนง.เกษตรฯ
๒. โครงการสนับสนุนการหาแหล่งเงินทุนให้กับกลุ่มอาชีพและกลุ่มเกษตรกร	๑๐๐,๐๐๐	๑๐๐,๐๐๐	๑๐๐,๐๐๐	๑๐๐,๐๐๐	๑	ปกครองอำเภอ/สนง.เกษตรฯ
๓. โครงการจัดหาตลาดกลางเพื่อรองรับสินค้าด้านการเกษตร/การแปรรูป	๒๐๐,๐๐๐	๒๐๐,๐๐๐	๒๐๐,๐๐๐	๒๐๐,๐๐๐	๑	ปกครองอำเภอ/สนง.เกษตรฯ
(กลยุทธ์ ๓.๓ ส่งเสริมและพัฒนาการผลิตสินค้าเกษตรที่เหมาะสมและปลอดภัย)						
๑. โครงการส่งเสริมการป้องกันโรคพืชและสัตว์	๒๐๐,๐๐๐	๒๐๐,๐๐๐	๒๐๐,๐๐๐	๒๐๐,๐๐๐	๑	ปกครองอำเภอ/สนง.เกษตรฯ
๒. โครงการสนับสนุนกลุ่มอาชีพเกษตรปลอดภัย	๑๐๐,๐๐๐	๑๐๐,๐๐๐	๑๐๐,๐๐๐	๑๐๐,๐๐๐	๑	ปกครองอำเภอ/สนง.เกษตรฯ
๓. โครงการส่งเสริมการเกษตรตามแนวทางเกษตรทฤษฎีใหม่	๕๐,๐๐๐	๕๐,๐๐๐	๕๐,๐๐๐	๕๐,๐๐๐	๑	สนง.เกษตรฯ
๔. โครงการส่งเสริมสนับสนุนโครงการปฎิหมักอินทรีย์	๖๐,๐๐๐	๖๐,๐๐๐	๖๐,๐๐๐	๖๐,๐๐๐	๑	สนง.เกษตรฯ
(กลยุทธ์ ๓.๔ พัฒนาเกษตรกร ผู้ประกอบการ ให้มีความรู้และทักษะด้านการผลิตและการตลาดสินค้าเกษตร )						
๑. โครงการส่งเสริมอาชีพด้านการเกษตร	๑๘๐,๐๐๐	๑๘๐,๐๐๐	๑๘๐,๐๐๐	๑๘๐,๐๐๐	๑	สนง.เกษตรฯ
๒. โครงการส่งเสริมอาชีพด้านการเลี้ยงสัตว์	๘๐,๐๐๐	๘๐,๐๐๐	๘๐,๐๐๐	๘๐,๐๐๐	๑	สนง.เกษตรฯ

๓. โครงการส่งเสริมการแปรรูปผลผลิตทางการเกษตร	๘๐,๐๐๐	๘๐,๐๐๐	๘๐,๐๐๐	๘๐,๐๐๐	๑	ปกครองอำเภอ/สนง.เกษตรฯ
รวม ประเด็นยุทธศาสตร์ที่ ๓						
จำนวน ๒๓ โครงการ	๑๑,๓๐๑,๐๐๐	๖,๙๗๕,๐๐๐	๖,๙๗๕,๐๐๐	๖,๙๗๕,๐๐๐		

ประเด็นยุทธศาสตร์ที่ ๔ การพัฒนาสังคมและคุณภาพชีวิตเพื่อความสุขอย่างยั่งยืน

บัญชีรายการ  ชุดโครงการ	งบประมาณดำเนินการ				แหล่งที่มาของ งบประมาณ	หน่วย ดำเนินการ
	พ.ศ.๒๕๖๑	พ.ศ.๒๕๖๒	พ.ศ.๒๕๖๓	พ.ศ.๒๕๖๔		
(กลยุทธ์ ๔.๑ สนับสนุนการดำเนินงานตามโครงการพระราชดำริฯ , หลักเศรษฐกิจพอเพียง)						
๑.โครงการการขับเคลื่อน ศูนย์เรียนรู้เศรษฐกิจ พอเพียง โครงการอัน เนื่องมาจากพระราชดำริ ระดับอำเภอ	๑๕๐,๐๐๐	๑๕๐,๐๐๐	๑๕๐,๐๐๐	๑๕๐,๐๐๐	๑	ปกครองอำเภอ/ อปท.
๒. โครงการบำรุงรักษา และปรับปรุงโครงการใน พระราชดำริ ในพื้นที่ อำเภอบ้านแพ่ง	๑๐๐,๐๐๐	๑๐๐,๐๐๐	๑๐๐,๐๐๐	๑๐๐,๐๐๐	๑	ปกครองอำเภอ
๓. โครงการหมู่บ้าน เศรษฐกิจพอเพียงต้นแบบ นาร่อง พื้นที่ตำบลนางัว	๒๕๐,๐๐๐	๒๕๐,๐๐๐	๒๕๐,๐๐๐	๒๕๐,๐๐๐	๑ , ๔	ปกครองอำเภอ/ อบต.นางัว
(กลยุทธ์ ๔.๒ ส่งเสริมให้ประชาชนมีคุณภาพชีวิตความเป็นอยู่ที่ดี และความสามัคคีในสังคม)						
๑.โครงการแก้ไขปัญห ความเดือดร้อนของ ประชาชน	๒๐๐,๐๐๐	๒๐๐,๐๐๐	๒๐๐,๐๐๐	๒๐๐,๐๐๐	๑	ปกครองอำเภอ
๒. โครงการการป้องกัน และบรรเทาสาธารณภัย	๓๐๐,๐๐๐	๓๐๐,๐๐๐	๓๐๐,๐๐๐	๓๐๐,๐๐๐	๑	ปกครองอำเภอ/ อปท.

๓. โครงการอบรมสัมมนาให้ความรู้กระบวนการระบบประชาธิปไตย	๑๐๐,๐๐๐	๑๐๐,๐๐๐	๑๐๐,๐๐๐	๑๐๐,๐๐๐	๑	ปกครองอำเภอ
๔. โครงการเพื่อเสริมสร้างความสามัคคีและความสมานฉันท์ อำเภอบ้านแพง	๓๐๐,๐๐๐	๓๐๐,๐๐๐	๓๐๐,๐๐๐	๓๐๐,๐๐๐	๑	ปกครองอำเภอ
๕. โครงการการส่งเสริมและพัฒนาสถาบันครอบครัว	๑๐๐,๐๐๐	๑๐๐,๐๐๐	๑๐๐,๐๐๐	๑๐๐,๐๐๐ ๓๑,๖๕๐,๐๐ ๐	๑	ปกครองอำเภอ
๖. โครงการส่งเสริมและพัฒนาด้านการกีฬาและนันทนาการ	๒๐๐,๐๐๐	๒๐๐,๐๐๐	๒๐๐,๐๐๐	๒๐๐,๐๐๐	๑	ปกครองอำเภอ
๗. โครงการอำเภอเคลื่อนที่ บำบัดทุกข์ บำรุงสุข แก่ราษฎร	๕๐,๐๐๐	๕๐,๐๐๐	๕๐,๐๐๐	๕๐,๐๐๐	๑	ปกครองอำเภอ
(กลยุทธ์ ๔.๓ พัฒนาศักยภาพคนวัยใหม่มีความมั่นคงด้านชีวิต เศรษฐกิจ และสังคม)						
๑.โครงการฝึกอบรมอาชีพเพื่อเพิ่มศักยภาพให้แก่ประชาชน	๒๐๐,๐๐๐	๒๐๐,๐๐๐	๒๐๐,๐๐๐	๒๐๐,๐๐๐	๑	ปกครองอำเภอ
๒.โครงการส่งเสริมสนับสนุนกลุ่มอาชีพอุตสาหกรรมในครัวเรือน	๒๐๐,๐๐๐	๒๐๐,๐๐๐	๒๐๐,๐๐๐	๒๐๐,๐๐๐	๑	ปกครองอำเภอ/ สนง.พช.
๓. โครงการแก้ไขปัญหาความยากจนเชิงบูรณาการ	๑๐๐,๐๐๐	๑๐๐,๐๐๐	๑๐๐,๐๐๐	๑๐๐,๐๐๐	๑	ปกครองอำเภอ/ สนง.พช.
(กลยุทธ์ ๔.๔ พัฒนาศักยภาพการศึกษาให้มีคุณภาพ และการเรียนรู้ตลอดชีวิต)						
๑.จัดตั้งและพัฒนาศูนย์เรียนรู้ชุมชนระดับตำบลด้านภูมิปัญญาท้องถิ่น	๒๐๐,๐๐๐	๒๐๐,๐๐๐	๒๐๐,๐๐๐	๒๐๐,๐๐๐	๑	ปกครองอำเภอ
๒. โครงการการพัฒนาและส่งเสริมการศึกษาสู่ AEC	๓๐๐,๐๐๐	๓๐๐,๐๐๐	๓๐๐,๐๐๐	๓๐๐,๐๐๐	๑	ปกครองอำเภอ

๓. โครงการส่งเสริมด้าน คุณธรรม จริยธรรมและ วัฒนธรรมประเพณี ท้องถิ่น	๒๐๐,๐๐๐	๒๐๐,๐๐๐	๒๐๐,๐๐๐	๒๐๐,๐๐๐	๑	ปกครองอำเภอ/ อปท.
๔. โครงการฝึกอบรมเพิ่ม ประสิทธิภาพองค์กรสตรี ทุกตำบล	๒๐๐,๐๐๐	๒๐๐,๐๐๐	๒๐๐,๐๐๐	๒๐๐,๐๐๐	๑	ปกครองอำเภอ/ อปท.
(กลยุทธ์ ๔.๕ พัฒนาโครงสร้างพื้นฐานเพื่อความเป็นอยู่ที่ดี)						
๑.โครงการก่อสร้างถนน คสล.ในพื้นที่ทุกตำบล	๕,๐๐๐,๐๐๐	๕,๐๐๐,๐๐๐	๕,๐๐๐,๐๐๐	๕,๐๐๐,๐๐๐	๑	ปกครองอำเภอ/ อปท.
๒. โครงการปรับปรุงถนน ลูกรังเชื่อมต่อระหว่าง หมู่บ้าน ตำบล ทุกแห่ง	๑,๐๐๐,๐๐๐	๑,๐๐๐,๐๐๐	๑,๐๐๐,๐๐๐	๑,๐๐๐,๐๐๐	๑	ปกครองอำเภอ/ อปท.
๓. โครงการซ่อมสร้าง ระบบประปาหมู่บ้าน ใน พื้นที่ทุกตำบล	๑,๐๐๐,๐๐๐	๑,๐๐๐,๐๐๐	๑,๐๐๐,๐๐๐	๑,๐๐๐,๐๐๐	๑	ปกครองอำเภอ/ อปท.
๔. โครงการก่อสร้างถนน คอนกรีตเสริมเหล็ก หมู่ ๔ ตำบลโพนทอง ระยะทาง ๖,๐๐๐ เมตร กว้าง ๕ เมตร พื้นที่คอนกรีตไม่ น้อยกว่า ๓๐,๐๐๐ ตาราง เมตร	๔,๑๒๕,๐๐๐	๔,๑๒๕,๐๐๐	๔,๑๒๕,๐๐๐	๔,๑๒๕,๐๐๐	๑ , ๒	ปกครองอำเภอ/ อบต.โพนทอง
๕. โครงการการปรับปรุง ซ่อมแซมถนนลาดยาง เส้นบ้านปากห้วยม่วง-ทาง หลวงแผ่นดิน ๒๑๒ กว้าง ๖ เมตร ยาว ๒,๐๐๐ เมตร พื้นที่ตำบลนาเข	๘,๘๐๐,๐๐๐	-	-	-	๑ , ๒	ปกครองอำเภอ/ อบต.นาเข
๖. โครงการสร้างสะพาน ข้ามห้วยลังกาน้อย หมู่ ๕ ต.นาเข	-	๑,๕๐๐,๐๐๐	-	-	๑	ปกครองอำเภอ/ อบต.นาเข

๗. โครงการก่อสร้างถนน คสล. ความยาว ๑,๕๐๐ เมตร หมู่ ๒,๘ ต.ไผ่ล้อม	๑,๕๐๐,๐๐๐	-	-	-		ปกครองอำเภอ/ อบต.ไผ่ล้อม
๘. โครงการก่อสร้างปะปา หมู่บ้าน หมู่ ๓ ตำบลไผ่ ล้อม		๒,๕๐๐,๐๐๐	-	-		ปกครองอำเภอ/ อบต.ไผ่ล้อม
๙. โครงการก่อสร้างถนน คอนกรีตเสริมเหล็กกริม เชื่อมแม่น้ำโขง (บริเวณ หน้าร้านครัวริมโขง – สถานีเรือบ้านแพง) หมู่ ๑ ต.นาเข	-	-	๑,๕๐๐,๐๐๐	-	๑	ปกครองอำเภอ/ อบต.นาเข
๑๐. โครงการก่อสร้าง ถนน คสล. เส้น โรงพยาบาลบ้านแพง ถึง วิทยาลัยเทคนิคบ้านแพง หมู่ ๑๓ ตำบลบ้านแพง	๑,๐๐๐,๐๐๐	-	-	-	๑	ปกครองอำเภอ/ ทต.บ้านแพง
๑๑. โครงการก่อสร้าง ถนน คสล. เส้นคลองน้ำ ช้างวัดยาสูบสามัคคี – วัด ปานายาง หมู่ ๘ ตำบล บ้านแพง	๑,๐๐๐,๐๐๐	-	-	-	๑	ปกครองอำเภอ/ ทต.บ้านแพง
๑๒. โครงการก่อสร้าง ถนน คสล. ซอยยายริน หมู่ ๒ ตำบลบ้านแพง	๗๐,๐๐๐	-	-	-	๑	ปกครองอำเภอ/ ทต.บ้านแพง
๑๓. โครงการก่อสร้าง ประปาผิวดินขนาดใหญ่ มาก หมู่ ๑ ตำบลหนอง แวง		๒,๕๐๐,๐๐๐	๒,๕๐๐,๐๐๐	-	๑ , ๒	ปกครองอำเภอ/ อบต.หนองแวง
๑๔. โครงการก่อสร้าง สะพาน พร้อมถนน พื้นที่ หมู่ ๑๑ ตำบลหนองแวง	๒,๒๕๐,๐๐๐	๒,๒๕๐,๐๐๐			๑ , ๒	ปกครองอำเภอ/ อบต.หนองแวง

๑๕. โครงการก่อสร้างสะพาน พื้นที่ หมู่ ๔ ตำบลหนองแขวง	๓,๕๐๐,๐๐๐	-	-	-	๑	ปกครองอำเภอ/ อบต.หนองแขวง
โครงการปรับปรุงซ่อมแซมถนนลูกรัง เส้นบ้านโคกสายทอง ตำบลนาเข ถึงบ้านดอนมะยม ตำบลโพหนอง ระยะทาง ๑,๘๐๐ เมตร	-	๒๐๐,๐๐๐	-	-	๑	ปกครองอำเภอ/ อบต.นาเข
๖. โครงการย้ายหอประปาถึงสูง หมู่ ๘ ต.หนองแขวง	๒๐๐,๐๐๐	-	-	-	๑	ปกครองอำเภอ/ อบต.หนองแขวง
๗. โครงการจัดซื้อถังน้ำประปา (หอสูง) หมู่ ๑๖ ต.หนองแขวง	๒๐๐,๐๐๐	-	-	-		ปกครองอำเภอ/ อบต.หนองแขวง
๘. โครงการปรับปรุงทางเท้าภายในเขตเทศบาลตำบลบ้านแพง โดยการขยายผิวจราจร	๕๐๐,๐๐๐	-	-	-		ปกครองอำเภอ/ ทต.บ้านแพง
๙. โครงการคอนกรีตเสริมเหล็ก หมู่ ๑ ตำบลโพหนอง	๕๕๐,๐๐๐	-	-	-	๑ , ๒	ปกครองอำเภอ/ อบต.โพหนอง
๑๐. โครงการก่อสร้างถนนลาดยาง หมู่ ๑,๕,๖ ตำบลไผ่ล้อม ระยะทาง ๒,๐๐๐ เมตร กว้าง ๘ เมตร	๕๐๐,๐๐๐	๕๐๐,๐๐๐	๕๐๐,๐๐๐	๕๐๐,๐๐๐	๑	ปกครองอำเภอ/ อบต.ไผ่ล้อม
๑๑. โครงการก่อสร้างถนน คสล. สายบ้านห้วยทราย หมู่ ๓,๖ ตำบลไผ่ล้อม ระยะทาง ๒,๑๐๐ เมตร กว้าง ๕ เมตร	๑,๔๔๓,๗๕๐	๑,๔๔๓,๗๕๐	๑,๔๔๓,๗๕๐	๑,๔๔๓,๗๕๐	๑ , ๒	ปกครองอำเภอ/ อบต.ไผ่ล้อม

๑๒. โครงการก่อสร้าง ถนน คสล. เลียบคลองส่ง น้ำบ้านเปือก – โพธิ์ไทร หมู่ ๒,๘ ตำบลไผ่ล้อม ระยะทาง ๓,๐๐๐ เมตร	๑,๐๓๑,๒๕๐	๑,๐๓๑,๒๕๐	๑,๐๓๑,๒๕๐	๑,๐๓๑,๒๕๐	๑ , ๒	ปกครองอำเภอ/ อบต.ไผ่ล้อม
๑๓. โครงการก่อสร้าง ถนน คสล. บ้านโพธิ์ทอง – บ้านห้วยเปือก ม.๒ ตำบลไผ่ล้อม	-	๑,๓๐๔,๕๐๐	๑,๓๐๔,๕๐๐	-	๑ , ๒	ปกครองอำเภอ/ อบต.ไผ่ล้อม
๑๔. โครงการก่อสร้าง ถนน คสล. สายบ้านพิซผล – บ้านไผ่ล้อม	๒,๐๐๐,๐๐๐	๒,๐๐๐,๐๐๐	๒,๐๐๐,๐๐๐	๒,๐๐๐,๐๐๐	๑ , ๒	อบต.นางัว
๑๕. โครงการก่อสร้าง ถนน คสล. สายสามแยก บ้านร่มโพธิ์ทอง ถึงถนน เลียบภูลังกา	๒,๐๐๐,๐๐๐	๒,๐๐๐,๐๐๐	๒,๐๐๐,๐๐๐	๒,๐๐๐,๐๐๐	๒	อบต.นางัว
๑๖. โครงการก่อสร้าง ถนน คสล. สายบ้านทุ่ง เจริญ – บ้านม่วงชี	๒,๐๐๐,๐๐๐	๒,๐๐๐,๐๐๐	๒,๐๐๐,๐๐๐	๒,๐๐๐,๐๐๐	๒	อบต.นางัว
๑๗. โครงการก่อสร้าง ถนน คสล. สายหน้าวัด โพนสว่าง หมู่ ๕ ถึงทาง หลวงหมายเลข ๒๑๒	-	๒,๐๐๐,๐๐๐	๒,๐๐๐,๐๐๐	๒,๐๐๐,๐๐๐	๒	อบต.นางัว
๑๘. โครงการพื้นผิว จราจร สะพานห้วยลังกา หมู่ ๘ บ้านนาเรียง ตำบล นางัว	-	-	๑,๐๐๐,๐๐๐	-	๒	อบต.นางัว
๑๙. โครงการก่อสร้าง ถนน คสล. สายวัดลาดแต้ หมู่ ๓	๒,๐๐๐,๐๐๐	๒,๐๐๐,๐๐๐	๒,๐๐๐,๐๐๐	๒,๐๐๐,๐๐๐	๒	อบต.นางัว
๒๐. โครงการขยายไฟฟ้า สายวัดลาดแต้ ตำบลนางัว	๓,๐๐๐,๐๐๐	-	-	-	๒	อบต.นางัว

๒๑. โครงการขยายเขตไฟฟ้าแรงต่ำในชุมชน ๑๑ หมู่บ้าน พื้นที่ตำบลนางัว	๕๐๐,๐๐๐	๕๐๐,๐๐๐	๕๐๐,๐๐๐	๕๐๐,๐๐๐	๒	อบต.นางัว
๒๒. โครงการเจาะบาดาลเพื่อการเกษตรในพื้นที่ตำบลนางัว ๑๑ หมู่บ้าน	๔๐๐,๐๐๐	๔๐๐,๐๐๐	๔๐๐,๐๐๐	๔๐๐,๐๐๐	๒	อบต.นางัว
๒๓. โครงการก่อสร้างฝายน้ำล้นห้วยลังกา ห้วยแล้ง ห้วยขาม ห้วยปุง	๗๐๐,๐๐๐	๗๐๐,๐๐๐	๗๐๐,๐๐๐	๗๐๐,๐๐๐	๒	อบต.นางัว
๒๔. โครงการขุดลอกหนองน้ำสาธารณะหนองคัน หมู่ ๕ ตำบลนางัว	๕๐๐,๐๐๐	๕๐๐,๐๐๐	๕๐๐,๐๐๐	๕๐๐,๐๐๐	๒	อบต.นางัว
๒๕. โครงการขุดลอกลำห้วยขาม พื้นที่ตำบลนางัว	๒,๐๐๐,๐๐๐	๒,๐๐๐,๐๐๐	๒,๐๐๐,๐๐๐	๒,๐๐๐,๐๐๐	๒	อบต.นางัว
๒๖. โครงการขุดลอกลำห้วยลังกา พื้นที่ตำบลนางัว	๒,๐๐๐,๐๐๐	๒,๐๐๐,๐๐๐	๒,๐๐๐,๐๐๐	๒,๐๐๐,๐๐๐	๒	อบต.นางัว
๒๗. โครงการขุดลอกลำห้วยปุง พื้นที่ตำบลนางัว	๒,๐๐๐,๐๐๐	๒,๐๐๐,๐๐๐	๒,๐๐๐,๐๐๐	๒,๐๐๐,๐๐๐	๒	อบต.นางัว
๒๘. โครงการขุดลอกลำห้วยทราย พื้นที่ตำบลนางัว	๒,๐๐๐,๐๐๐	๒,๐๐๐,๐๐๐	๒,๐๐๐,๐๐๐	๒,๐๐๐,๐๐๐	๒	อบต.นางัว
๒๙. โครงการก่อสร้างระบบประปาหมู่บ้าน หมู่ ๖ ตำบลนางัว	๒,๐๐๐,๐๐๐	๒,๐๐๐,๐๐๐	๒,๐๐๐,๐๐๐	๒,๐๐๐,๐๐๐	๒	อบต.นางัว
๓๐. โครงการก่อสร้างอาคารศูนย์การเรียนรู้ตำบลนางัว	-	๒๕๐,๐๐๐	-	-	๒ ๔	อบต.นางัว อบต.นางัว



๓๑. โครงการก่อสร้าง อาคารศูนย์อินเทอร์เน็ต และห้องสมุดตำบล พื้นที่ ตำบลนางิ้ว	-	๒๕๐,๐๐๐	-	-	๔	อบต.นางิ้ว
รวม ประเด็นยุทธศาสตร์ ที่ ๔  จำนวน..... โครงการ	๙๑,๒๖๕,๐๐๐	๕๐,๑๐๔,๕๐๐	๔๕,๘๕๔,๕๐๐	๓๓,๐๕๐,๐๐๐		

ประเด็นยุทธศาสตร์ที่ ๕ การรักษาความมั่นคงชายแดน

บัญชีรายการ  ชุดโครงการ	งบประมาณดำเนินการ				แหล่งที่มา ของ งบประมาณ	หน่วย ดำเนินการ
	พ.ศ.๒๕๖๑	พ.ศ.๒๕๖๒	พ.ศ.๒๕๖๓	พ.ศ.๒๕๖๔		
(กลยุทธ์ ๕.๑ สร้างเครือข่ายป้องกันและปราบปราม อาชญากรรมและยาเสพติด รวมทั้งเสริมสร้างความมั่นคง ความปลอดภัยในชีวิตและทรัพย์สิน)						
๑.โครงการลดอบายมุข สร้างสุขให้สังคม	๕๐๐,๐๐๐	๕๐๐,๐๐๐	๕๐๐,๐๐๐	๕๐๐,๐๐๐	๑	ปกครอง อำเภอ
๒. โครงการโครงการแก้ไข ปัญหาความมั่นคงตาม แนวชายแดน	๕๐๐,๐๐๐	๕๐๐,๐๐๐	๕๐๐,๐๐๐	๕๐๐,๐๐๐	๑	ปกครอง อำเภอ
๓. โครงการโครงการสกัด กั้นแรงงานต่างด้าวที่ผิด กฎหมาย	๕๐๐,๐๐๐	๕๐๐,๐๐๐	๕๐๐,๐๐๐	๕๐๐,๐๐๐	๑	ปกครอง อำเภอ
๔. โครงการส่งเสริม สนับสนุนการรักษาความ ปลอดภัยในชีวิตและ ทรัพย์สินและป้องกัน ปัญหาอาชพติด	๕๐๐,๐๐๐	๕๐๐,๐๐๐	๕๐๐,๐๐๐	๕๐๐,๐๐๐	๑	ปกครอง อำเภอ
๕. โครงการแก้ไขปัญหา หนี้นอกระบบ	๒๐๐,๐๐๐	๒๐๐,๐๐๐	๒๐๐,๐๐๐	๒๐๐,๐๐๐	๑	ปกครอง อำเภอ

๖. โครงการสนับสนุนงานควบคุมโรคติดต่อตามแนวชายแดน	๑๐๐,๐๐๐	๑๐๐,๐๐๐	๑๐๐,๐๐๐	๑๐๐,๐๐๐	๑	ปกครองอำเภอ
๗. โครงการติดตั้งกล้องวงจรปิด ในพื้นที่อำเภอบ้านแพง	-	๒๐๐,๐๐๐	-	-	๑	ปกครองอำเภอบ้านแพง
(กลยุทธ์ ๕.๒ สร้างเครือข่ายและพัฒนาความร่วมมือของชุมชน ให้มีความเข้มแข็งและมีจิตสำนึกที่ดีต่อสังคม การอนุรักษ์ทรัพยากรธรรมชาติและสิ่งแวดล้อม)						
๑. โครงการสร้างคุณธรรมวินัยให้กับประชาชนเพื่อรองรับเมืองท่องเที่ยว	๑๐๐,๐๐๐	๑๐๐,๐๐๐	๑๐๐,๐๐๐	๑๐๐,๐๐๐	๑	ปกครองอำเภอ
๒. การพัฒนาคุณภาพสิ่งแวดล้อมให้เป็นเมืองน่าอยู่	๑๐๐,๐๐๐	๑๐๐,๐๐๐	๑๐๐,๐๐๐	๑๐๐,๐๐๐	๑	ปกครองอำเภอ
๓. โครงการปลูกต้นไม้เพื่อเพิ่มพื้นที่สีเขียว อำเภอบ้านแพง	๑๐๐,๐๐๐	๑๐๐,๐๐๐	๑๐๐,๐๐๐	๑๐๐,๐๐๐	๑	ปกครองอำเภอ
(กลยุทธ์ ๕.๓.๓. เพิ่มศักยภาพเจ้าหน้าที่และอาสาสมัครให้มีประสิทธิภาพในการรักษาความมั่นคงชายแดนและความสงบเรียบร้อยในพื้นที่)						
๑. โครงการเพิ่มศักยภาพและประสิทธิภาพ ชุดรักษาความปลอดภัยหมู่บ้าน (ชรบ.)	๑๐๐,๐๐๐	๑๐๐,๐๐๐	๑๐๐,๐๐๐	๑๐๐,๐๐๐	๑	ปกครองอำเภอ
๒. โครงการเพิ่มศักยภาพและประสิทธิภาพ กำนันผู้ใหญ่บ้าน ผู้ช่วยผู้ใหญ่บ้าน แพทย์ประจำตำบล และสารวัตรกำนัน	๑๕๐,๐๐๐	๑๕๐,๐๐๐	๑๕๐,๐๐๐	๑๕๐,๐๐๐	๑	ปกครองอำเภอ
รวม ประเด็นยุทธศาสตร์ที่ ๕ จำนวน ๑๒ โครงการ	๒,๘๕๐,๐๐๐	๓,๐๕๐,๐๐๐	๒,๘๕๐,๐๐๐	๒,๘๕๐,๐๐๐	-	-

หมายเหตุ : ระบุที่มาของงบประมาณหรือลักษณะของโครงการ มี ๔ ประเภท ได้แก่

- หมายเลข ๑ โครงการ/กิจกรรมที่ใช้งบประมาณของงบจังหวัดหรืออำเภอ
- หมายเลข ๒ โครงการ/กิจกรรมที่ใช้งบประมาณของกระทรวง/กรม (งบ Function)
- หมายเลข ๓ โครงการ/กิจกรรมที่ใช้งบประมาณขององค์กรปกครองส่วนท้องถิ่น
- หมายเลข ๔ โครงการ/กิจกรรมที่ใช้งบประมาณของภาคเอกชน หรือดำเนินการโดยหมู่บ้าน/ชุมชน



## ภาคผนวก

- ๓ คำสั่งแต่งตั้งคณะกรรมการบริหารงานอำเภอ (กบอ.)
- ๔ รายงานการประชุมคณะกรรมการบริหารงานอำเภอ (กบอ.) ที่รับรองและประกาศใช้แผนพัฒนาอำเภอ ๔ ปี (พ.ศ.๒๕๖๑ - ๒๕๖๔)

\*\*\*\*\*

(สำเนา)

## รายงานการประชุม คณะกรรมการบริหารงานอำเภอ (กบอ.)

เพื่อรับรองแผนพัฒนาอำเภอ ๔ ปี (พ.ศ.๒๕๖๑ - ๒๕๖๔) ครั้งที่ ๒/๒๕๕๙

วันพุธที่ ๑๘ สิงหาคม ๒๕๕๙ เวลา ๑๓.๓๐ น.

ณ ห้องประชุมที่ว่าการอำเภอบ้านแพ่ง ชั้น ๒

\*\*\*\*\*

## รายชื่อหัวหน้าส่วนราชการผู้เข้าร่วมประชุม

- |                                |   |
|--------------------------------|---|
| ๑. นายสมบุญ ชนะหาญ             | ปลัดอำเภออาวุโส (รักษาราชการแทนนายอำเภอบ้านแพ่ง)          |
| ๒. นายปรีชา อุดทา              | สาธารณสุขอำเภอบ้านแพ่ง                                    |
| ๓. นายนรินทร์ ภูศรีฐาน         | เกษตรอำเภอบ้านแพ่ง  |
| ๔. นายนพคุณ คล้ายพันธ์         | ปศุสัตว์อำเภอบ้านแพ่ง                                     |
| ๕. นางศิริประภา พันธุ์พุ่ม     | (รท.สรรพากรอำเภอบ้านแพ่ง) สนง.สรรพากรพื้นที่สาขามหาสารคาม |
| ๖. พ.จ.ท.ปรีชา ประภาแก้ว       | ท้องถิ่นอำเภอบ้านแพ่ง                                     |
| ๗. ร.ต.จรัสศักดิ์ ชมชิต        | สัสดีอำเภอบ้านแพ่ง  |
| ๘. นายกาวิณ ไก่สระแก้ว         | (แทน) ผู้อำนวยการโรงเรียนบ้านแพ่งพิทยาคม                  |
| ๙. จ.ส.ต.วัฒนานคร ไชยแสง       | ผู้จัดการ ธกส.สาขามหาสารคาม                               |
| ๑๐. นายเชิงทรง อภัยโส          | ประธานสภาวัฒนธรรมอำเภอบ้านแพ่ง                            |
| ๑๑. นายประดิษฐ์ อ้วนแก้ว       | ตัวแทนภาคประชาสังคม                                       |
| ๑๒. นายถนอม สุวรรณราช          | ตัวแทนภาคประชาสังคม                                       |
| ๑๓. นายทองแสง กิตติศรีวรพันธุ์ | ตัวแทนภาคเอกชน  |
| ๑๔. นายเอกราช ไชยสุระ          | (แทน) ปลัดองค์การบริหารส่วนตำบลโพธิ์ทอง                   |
| ๑๕. นายปัญญา ประดิษฐ์บุญ       | ปลัดอำเภอบ้านแพ่ง   |

๑๖. นายจิตติ จตุธรรม	ปลัดอำเภอบ้านแพງ
๑๗. นายอนุชา พิสัยกุล	ปลัดอำเภอบ้านแพງ
๑๘. นายวัลลภ ศรีนุกูล	พนักงานราชการกรมการปกครอง
๑๙. พ.ต.กริชเพชร โภคา	ผบ.ร้อยทหารพราน ๒๑๐๘
๒๐. พ.ต.ท.มนัส พูนอินทร์	(แทน) ผู้กำกับการสถานีตำรวจภูธรบ้านแพງ
๒๑. นายสุรศักดิ์ อะคะปะชะ	(แทน) หัวหน้าอุทยานแห่งชาติภูลิงกา
๒๒. นายสมบัติ ชามาตย์	นายกองค์การบริหารส่วนตำบลนาเข
๒๓. นายรังสฤษฎ์ บุญทรัพย์	ประธานชมรมกำนัน ผู้ใหญ่บ้าน อำเภอบ้านแพງ
๒๔. นางกฤษฎาพร บุญมา	(แทน) พัฒนาการอำเภอบ้านแพງ
๒๕. นายเกรียงไกร สุวรรณใจ	นายกองค์การบริหารส่วนตำบลนาजू
๒๖. นายสุวัฒน์ จันผา	(แทน) ผู้อำนวยการโรงเรียนอนุบาลบ้านแพງ
๒๗. ส.ท.อำพร พรหมมา	ผบ.ชป.ร้อยทหารพราน ที่๒๑๐๘
๒๘. ร.ต.อ.สุวัฒนา เข้มบาสัย	ผบ.มว.ตชด.๒๓๗๓
๒๙. นายดนัย สิทธิวัชรชัย	นายกเทศมนตรีตำบลบ้านแพງ
๓๐. จำเริญวิระพงษ์ เงินสรสิทธิ์	(แทน) หัวหน้าสถานีเรือบ้านแพງ
๓๑. นายพูนสุข ตะมิน	(แทน) ผู้จัดการการไฟฟ้าสาขาบ้านแพງ
๓๒. นายพนนต์ สืบเสน	รองผู้อำนวยการวิทยาลัยเทคนิคบ้านแพງ
๓๓. นางสาวสุพัตรา อุดานนท์	เจ้าหน้าที่ปกครอง
๓๔. นางสุภาภรณ์ แสนคุณท้าว	เจ้าหน้าที่ปกครอง
๓๕. มณ.สมใจ วงษาพัฒน์	สมาชิก อส.
๓๖. นายปรีดิภัทร สलगสิงห์	ปลัดอำเภอ

เริ่มประชุมเวลา	๑๓.๓๐ น. โดยนายสมบูรณ์ ชนะหาญ ปลัดอาวุโส รักษาการแทนนายอำเภอ บ้านแพง ดำเนินการประชุมตามระเบียบวาระการประชุม ดังนี้
ระเบียบวาระที่ ๑	เรื่อง ประธานแจ้งเพื่อทราบ  ๑.๑ แจ้งรายละเอียดข้อมูลโครงการ ของหน่วยงานรัฐ หรือองค์กรปกครองส่วนท้องถิ่น ตามที่ได้ส่งให้กับคณะกรรมการฯ เพื่อบรรจุไว้ในแผนพัฒนาอำเภอฯ  ๑.๒ รูปแบบ / कैโครงการจัดทำแผนพัฒนาอำเภอ ๔ ปี (๒๕๖๑ – ๒๕๖๔)
มติที่ประชุม	- รับทราบ
ระเบียบวาระที่ ๒	เรื่อง เสนอเพื่อพิจารณา  -พิจารณาร่างแผนพัฒนาอำเภอ ๔ ปี ( พ.ศ. ๒๕๖๑ – ๒๕๖๔ )
มติที่ประชุม	- เห็นชอบและรับร่างแผนพัฒนาอำเภอ ๔ ปี (๒๕๖๑-๒๕๖๔) ของอำเภอบ้านแพง และประกาศใช้ต่อไป
ระเบียบวาระที่ ๓	เรื่อง อื่นๆ
มติที่ประชุม	- ไม่มี
เลิกประชุมเวลา	๑๖.๐๐ น.

ลงชื่อ  
( นายวัลลภ ศรีบุญกุล )  
พนักงานราชการกรมการปกครอง

ผู้จัดรายงานการประชุม

ลงชื่อ  
( นายปรีดิภัทร สलगสิงห์ )  
ปลัดอำเภอ (เจ้าพนักงานปกครองปฏิบัติการ)

ผู้ตรวจรายงานการประชุม