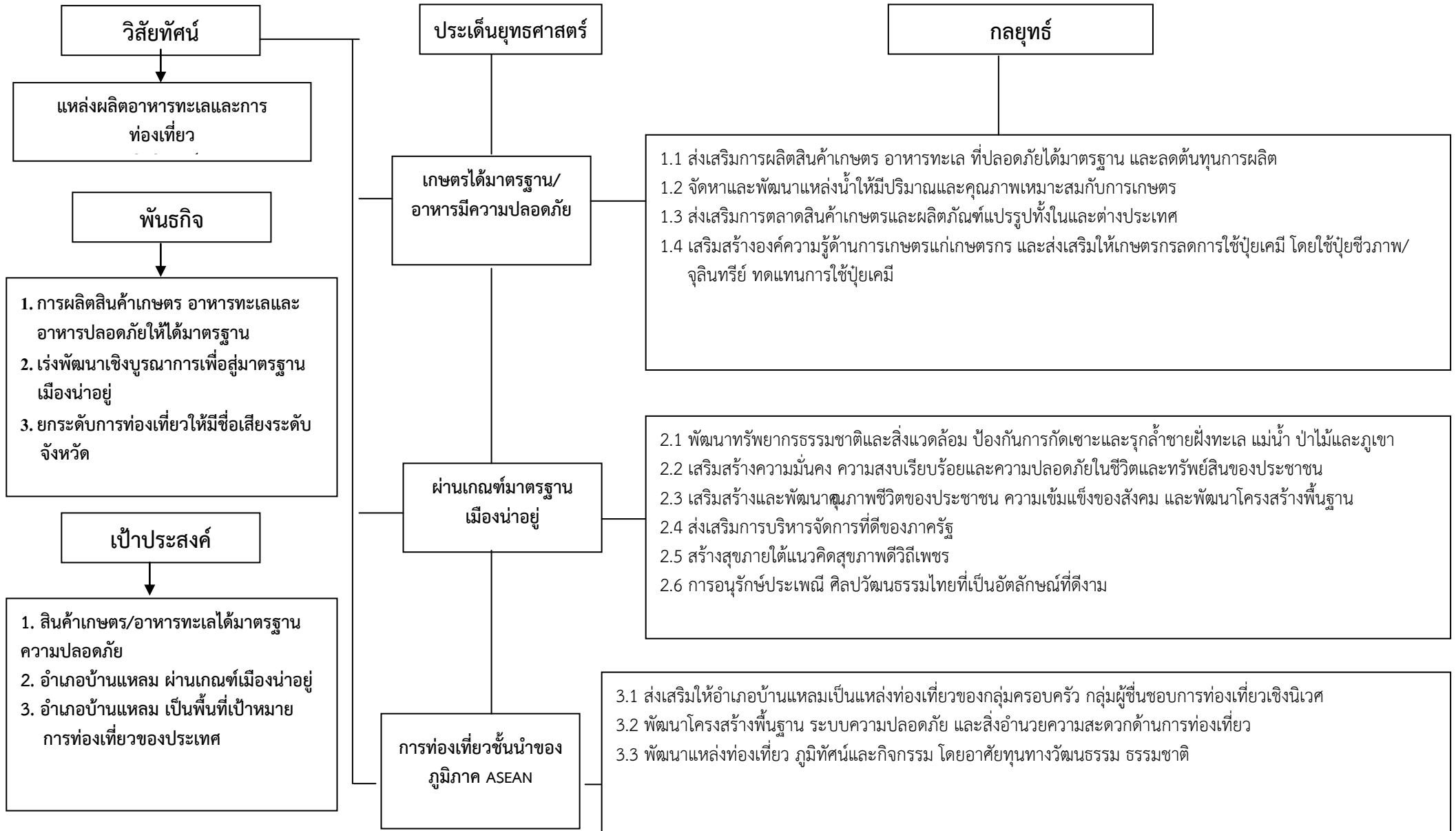
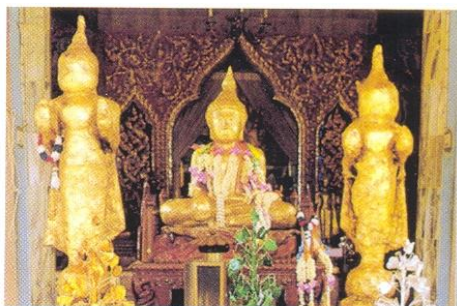


ยุทธศาสตร์พัฒนาอำเภอบ้านแหลม



แผนพัฒนาอำเภอ ๔ ปี (พ.ศ.๒๕๖๑ – ๒๕๖๔) อำเภอบ้านแหลม จังหวัดเพชรบุรี

วัดเขาตะเคราศักดิ์สิทธิ์



ถิ่นฐานหอยแครง

หลวงพ่อสัมฤทธิ์คู่บ้าน

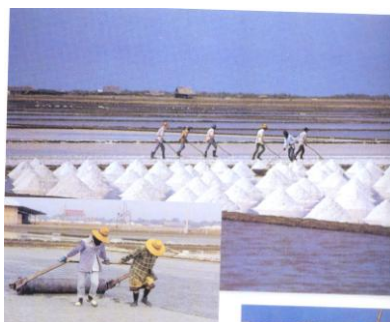


หลวงพ่อสัมฤทธิ์

สู่แหล่งเกลือดี



เขียวขจีป่าชายเลน



วิสัยทัศน์อำเภอบ้านแหลม
“แหล่งผลิตอาหารทะเลและการท่องเที่ยว “

คำนำ

แผนยุทธศาสตร์พัฒนาอำเภอ เป็นเครื่องมือในการบริหารพัฒนาอำเภอมิติใหม่ที่ระบุทิศทางการพัฒนาอำเภอในระยะ ๔ ปี พ.ศ. ๒๕๖๐- ๒๕๖๔ มีการกำหนดวิสัยทัศน์และประเด็นยุทธศาสตร์การพัฒนาอำเภอ บนพื้นฐานของการวิเคราะห์ปัจจัยภายในและภายนอกอำเภอ โดยการมีส่วนร่วมของทุกภาคส่วนสามารถสะท้อนปัญหาความต้องการของประชาชนในชุมชน หมู่บ้าน และตำบล ซึ่งมาจากกระบวนการลงพื้นที่และบูรณาการแผนชุมชน /หมู่บ้าน ในแต่ละ ระดับหมู่บ้าน ตำบล จนถึงระดับอำเภอ (Bottom-Up) รวมทั้งสอดคล้องกับแนวทางการพัฒนาประเทศ จังหวัดและกลุ่มจังหวัด (Top-Down)

แผนยุทธศาสตร์พัฒนาอำเภอนับเป็นมิติใหม่ในการบริหารราชการในระดับภูมิภาคเพราะเป็นแผนที่เกิดจากการมีส่วนร่วมของทุกภาคส่วนในพื้นที่ ทั้งส่วน ราชการ รัฐวิสาหกิจ องค์กรปกครองส่วนท้องถิ่น ภาคเอกชน และภาคประชาชน ซึ่งถือเป็นภาคีการพัฒนาที่สำคัญของอำเภอ จึงทำให้แผนพัฒนาอำเภอสามารถตอบสนองความต้องการของทุกภาคส่วนได้อย่างครอบคลุม และทั่วถึง และยังสามารถช่วยให้การแก้ไขปัญหาที่เกิดขึ้นในพื้นที่เป็นไปอย่างมีประสิทธิภาพ เป็นระบบ และมีทิศทางที่ชัดเจน เนื่องจากการแก้ไขปัญหาที่เกิดขึ้นระดับพื้นที่ในปัจจุบันนั้นไม่สามารถที่จะดำเนินการให้ประสบความสำเร็จด้วยหน่วยงานใดเพียงหน่วยงานหนึ่งได้ จึงจำเป็นที่จะต้องอาศัยความร่วมมือจากหลายๆ ส่วนราชการ การมีแผนยุทธศาสตร์พัฒนาอำเภอจึงเปรียบเสมือนเครื่องมือที่ทำให้ส่วนราชการสามารถบูรณาการการทำงาน ได้อย่างมีระบบ และยังเป็นกลไกในการเชื่อมโยงแผนพัฒนาจังหวัดกับแผนชุมชน /หมู่บ้าน ส่งผลให้อำเภอสามารถตอบสนองความต้องการในระดับพื้นที่แล้ว ยังสามารถสนับสนุนการพัฒนาของจังหวัดให้ประสบความสำเร็จอีกทางหนึ่งด้วย

อำเภอบ้านแหลม จังหวัดเพชรบุรี

สารบัญ

	หน้า
ส่วนที่ ๑ : ข้อมูลทั่วไปของอำเภอบ้านแหลม จังหวัดเพชรบุรี	
๑.๑ ความเป็นมาของอำเภอบ้านแหลม	๑
๑.๒ คำขวัญของอำเภอบ้านแหลม	๑
๑.๓ ข้อมูลสภาพทั่วไปและการวิเคราะห์สถานการณ์ในปัจจุบัน	๒
๑.๔ วิสัยทัศน์และประเด็นยุทธศาสตร์ของแผนพัฒนาจังหวัดเพชรบุรี (พ.ศ. ๒๕๖๑ - ๒๕๖๔)	๑๑
ส่วนที่ ๒ : การวิเคราะห์สถานการณ์และศักยภาพของพื้นที่	
๒.๑ สรุปรวมงบประมาณที่อำเภอได้รับการสนับสนุนเพื่อดำเนินโครงการ/กิจกรรมตาม แผนพัฒนาอำเภอ ประจำปีงบประมาณ พ.ศ.๒๕๕๘-๒๕๕๙	๑๒
๒.๒ การวิเคราะห์สภาพปัญหาและความต้องการของประชาชนในพื้นที่	๑๒
๒.๓ การวิเคราะห์ศักยภาพของพื้นที่อำเภอ	๑๓
๒.๔ ภาพรวมของบริบทอำเภอ (Context Map)	๑๓
๒.๕ การกำหนดตำแหน่งการพัฒนาอำเภอ (Positioning)	๑๓
๒.๖ การประเมินศักยภาพทางยุทธศาสตร์ของพื้นที่อำเภอ (SWOT Analysis)	๑๔
๒.๗ การวิเคราะห์ทิศทางการพัฒนายุทธศาสตร์การพัฒนา พื้นที่อำเภอ (TOWS Matrix)	๑๖
๒.๘ การกำหนดก้าวอย่าง ๓ ระยะ (๓ Horizons)	๑๘
ส่วนที่ ๓ : ข้อมูลแผนพัฒนาอำเภอ ๔ ปี (พ.ศ.๒๕๖๑ - ๒๕๖๔)	
๓.๑ วิสัยทัศน์อำเภอ	๑๙
๓.๒ พันธกิจ	๑๙
๓.๓ เป้าประสงค์รวม	๑๙
๓.๔ ประเด็นยุทธศาสตร์	
- ประเด็นยุทธศาสตร์ ที่ ๑	๑๙
- ประเด็นยุทธศาสตร์ ที่ ๒	๒๐
- ประเด็นยุทธศาสตร์ ที่ ๓	๒๐
ส่วนที่ ๔ : โครงการภายใต้ประเด็นยุทธศาสตร์	๒๑-๒๔

แผนยุทธศาสตร์พัฒนาอำเภอ ๔ ปี (พ.ศ.๒๕๖๑-๒๕๖๔)

อำเภอบ้านแหลม จังหวัดเพชรบุรี

ส่วนที่ ๑ ข้อมูลทั่วไปของอำเภอ

๑.๑ ความเป็นมาของอำเภอ

อำเภอบ้านแหลม เป็นอำเภอหนึ่งในจังหวัดเพชรบุรี ซึ่งได้รับพระกรุณาโปรดเกล้าฯ พระราชทานนามอำเภอว่า "อำเภอบ้านแหลม" จากพระบาทสมเด็จพระจุลจอมเกล้าเจ้าอยู่หัว เมื่อวันที่ ๙ พฤษภาคม พ.ศ. ๒๔๔๗ (ร.ศ. ๑๒๓) หลังจากที่เคยได้รับการจัดตั้งแล้วถูกยุบรวมกับอำเภอเมืองเพชรบุรีชื่อ "บ้านแหลม" เป็นชื่อเรียกตามสภาพภูมิประเทศที่เป็นแหลมยื่นลงไปในทะเล เดิมท้องที่อำเภอบ้านแหลมมีฐานะในทางปกครองเป็นส่วนหนึ่งของแขวง ๒ แขวง คือ ฝั่งตะวันออกของแม่น้ำเพชรบุรีขึ้นอยู่กับ แขวงขุนชำนาญ ทางฝั่งตะวันตกขึ้นอยู่กับ แขวงหลวงพหมาส เรียกชื่อตามทินนามของผู้เป็นนายแขวงปกครองอยู่ขณะนั้น ครั้นต่อมาได้รับการจัดตั้งเป็นอำเภอ เมื่อปี พ.ศ. ๒๔๔๓ ต่อมาทรงพระกรุณาโปรดเกล้าฯ ให้ยุบรวมอำเภอเมืองเพชรบุรี เมื่อ ร.ศ. ๑๒๐ (พ.ศ. ๒๔๔๔)^[๒] ต่อมากรมการอำเภอเมือง ได้แจ้งมณฑลเทศาภิบาลราชบุรี ว่าท้องที่อำเภอเมือง เมืองเพชรบุรี มีพื้นที่กว้างขวาง มีพลเมือง ๖๐,๐๐๐ เศษ เหลือกำลังเกินที่กรมการอำเภอเมืองจะตรวจตรารักษาความสงบเรียบร้อยให้ตลอดทั่วถึงได้ จึงขอแยกอำเภอใหม่ ซึ่งพระยาอมรินทรฤไชย ข้าหลวงมณฑลเทศาภิบาลราชบุรีได้มีใบบอกไปยังกระทรวงมหาดไทยเพื่อนำความกราบบังคมทูลต่อพระบาทสมเด็จพระจุลจอมเกล้าเจ้าอยู่หัว และทรงพระกรุณาโปรดเกล้าฯ พระราชทานนามอำเภอใหม่ว่า "อำเภอบ้านแหลม"^[๓] เมื่อวันที่ ๙ พฤษภาคม พ.ศ. ๒๔๔๗ (ร.ศ.๑๒๓)

สมัยอดีตนั้นอำเภอบ้านแหลมเป็นเสมือนเมืองท่าของเมืองเพชรบุรีที่ใช้เป็นที่ติดต่อค้าขายกับหัวเมืองอื่น ดังนั้นเมืองเพชรบุรีจึงเป็นเมืองที่มีความรุ่งเรืองมาแต่ในอดีตจากการติดต่อค้าขายกับต่างประเทศ โดยมีสินค้าหลักก็คือ น้ำตาลโตนดและเกลือ

ความเป็นเมืองท่าเล็กของสยามประเทศได้สิ้นสุดลงเมื่อได้มีสนธิสัญญาเบอร์นีที่บังคับให้สยามมีการติดต่อค้าขายผ่านทางท่าเรือคลองเตยเพียงแห่งเดียว ภายหลังสนธิสัญญาเบาว์ริงได้มีผลบังคับแทนสนธิสัญญาเบอร์นีและได้ยกเลิกในรัชกาลต่อมา แต่รัฐบาลได้หันไปพัฒนาท่าเรือน้ำลึกที่แหลมฉบัง ทำให้มีการพัฒนาท่าเรือตามเมือง (จังหวัด) อย่างที่เคยมีมาแต่เดิมไม่ ประชาชนที่อยู่ในอำเภอบ้านแหลมในอดีตซึ่งมักจะมีฐานะจากการค้าขาย ภายหลังจึงได้มีการอพยพย้ายถิ่นฐานเข้าไปทำมาหากินในกรุงเทพมหานคร

๑.๒ คำขวัญอำเภอ

วัดเขาตะเคราศักดิ์สิทธิ์ หลวงพ่อสัมฤทธิ์คู่บ้าน ถิ่นฐานหอยแครง สู่แหล่งเกลือดี เขียวขจีป่าชายเลน

๑.๓ ข้อมูลสภาพทั่วไปและการวิเคราะห์สถานการณ์ในปัจจุบัน

ที่ตั้งและอาณาเขต

อำเภอบ้านแหลม ตั้งอยู่ทางทิศตะวันออกเฉียงเหนือของจังหวัดเพชรบุรี อยู่ห่างจากตัวจังหวัดเพชรบุรี ประมาณ ๑๒ กิโลเมตร มีอาณาเขต ดังนี้

ทิศเหนือ	ติดต่อกับอำเภอมือง และอำเภอมัวพวา จังหวัดสมุทรสงคราม
ทิศใต้	ติดต่อกับตำบลหาดเจ้าสำราญ อำเภอมือง จังหวัดเพชรบุรี
ทิศตะวันออก	จดทะเลอ่าวไทย
ทิศตะวันตก	ติดต่อกับอำเภอมือง และอำเภอยาย้อย จังหวัดเพชรบุรี



พื้นที่ ประมาณ ๑๘๘.๘๘๕ ตารางกิโลเมตร
หรือ ๑๑๘,๖๗๘.๑๓ ไร่

ลักษณะภูมิประเทศ

อำเภอบ้านแหลมมีลักษณะภูมิประเทศเป็นที่ราบลุ่ม และที่ราบชายฝั่งทะเล บริเวณพื้นที่ที่อยู่ใกล้ทะเลราษฎรจะมีอาชีพทำนาเกลือ และเลี้ยงกุ้ง ปลา หอย มีการปลูกไม้โกงกาง และพันธุ์ไม้น้ำเค็มอื่น ๆ ส่วนบริเวณพื้นที่ราบลุ่ม ราษฎรจะใช้ทำนา ทำไร่ และทำสวนบ้างเล็กน้อย มีแม่น้ำที่สำคัญไหลผ่าน ๒ สาย คือ

- แม่น้ำเพชรบุรี ไหลผ่านอำเภอบ้านแหลมที่ตำบลท่าแร่ ตำบลบางครก และตำบลบ้านแหลมออกสู่ทะเลที่อ่าวบ้านแหลม

- แม่น้ำบางตะบูน แยกจากแม่น้ำเพชรบุรีที่วัดปากคลอง ตำบลบางครก ไหลผ่านตำบลบางครก บางตะบูน และบางตะบูนออก ออกสู่ทะเลที่อ่าวบางตะบูน

- คลองชลประทานได้แก่ คลองเพชรบุรี บางแก้ว, บางจาน - บางขุนไทร, ท่าแร่ - บ้านแหลมเพชรบุรี - บางครก และคลองพะเนิน

ทางด้านทิศตะวันออก มีอ่าวอยู่ ๖ อ่าว คือ

- | | |
|---------------------|-------------------------|
| ๑. อ่าวบางตะบูน | รับน้ำจากแม่น้ำบางตะบูน |
| ๒. อ่าวบ้านแหลม | รับน้ำจากแม่น้ำเพชรบุรี |
| ๓. อ่าวบางขุนไทร | รับน้ำจากคลองบางขุนไทร |
| ๔. อ่าวปากทะเล | รับน้ำจากคลองปากทะเล |
| ๕. อ่าวบางแก้ว | รับน้ำจากคลองบางแก้ว |
| ๖. อ่าวแหลมผักเบี้ย | รับน้ำจากคลองพะเนิน |

การคมนาคม

บ้านแหลมเป็นอำเภอที่มีการคมนาคมค่อนข้างสะดวก มีทางหลวงแผ่นดิน ๓ สาย เป็นทางเชื่อมระหว่างอำเภอกับตัวจังหวัดและจังหวัดใกล้เคียง

สายที่ ๑ อยู่ทางทิศตะวันออกของแม่ น้ำเพชรบุรี เป็นทางลาดยางตลอดสาย เริ่มต้นจากตัวจังหวัด ถึงอำเภอบ้านแหลม ยาว ๑๒.๘ กิโลเมตร

สายที่ ๒ อยู่ทางทิศตะวันตก เริ่มต้นจากทางแยกสถานีรถไฟเพชรบุรี ถึงวัดปากอ่าวรวมระยะทางประมาณ ๒๐ กิโลเมตร เป็นทางลาดยางตลอดสาย

สายที่ ๓ แยกจากถนนธนบุรี - ปากท่อ (บริเวณ ก.ม. ที่ ๗๒ หน้าปั๊ม ปตท.) เข้าถนนสายคลองโคน - ยี่สาร - บางตะบูน ข้ามสะพานแม่น้ำบางตะบูน สู่อำเภอบ้านแหลม ระยะทางยาว ๒๕ กิโลเมตร

ทรัพยากรธรรมชาติ

เนื่องจากอำเภอบ้านแหลมมีพื้นที่เป็นชายฝั่งทะเลเป็นระยะทางประมาณ ๓๒ กิโลเมตร ทรัพยากรธรรมชาติที่สำคัญ จึงมาจากทะเล เช่น ปู ปลา กุ้ง หอย และเกลือ แต่ปัจจุบันปริมาณสัตว์น้ำทะเลได้น้อยลงเนื่องจากการจับกันมากจึงได้มีการเลี้ยงตามวิทยาการสมัยใหม่ขึ้นมาทดแทน

ทรัพยากรป่าชายเลน

จังหวัดเพชรบุรีมีพื้นที่ป่าชายเลน ประมาณ ๓๕,๙๐๐ ไร่ แบ่งเป็น

๑. ป่าสงวนแห่งชาติป่าบ้านแหลม ๖๒๕ ไร่
๒. ป่าสงวนแห่งชาติป่าปากทะเล ๑,๐๐๐ ไร่
๓. ป่าจำแนกการใช้ประโยชน์ตามมติคณะรัฐมนตรี เมื่อวันที่ ๒๒ สิงหาคม ๒๕๔๓

และวันที่ ๑๗ ตุลาคม ๒๕๔๓ จำนวน ๓๔,๒๗๕ ไร่

ทิศเหนือ จรดป่าชายเลนอำเภอบ้านแหลม จ.สมุทรสงคราม

ทิศตะวันออก จรดทะเลอ่าวไทย

ทิศใต้ จรดอำเภอบ้านแหลม จ.ประจวบคีรีขันธ์

ทิศตะวันตก จรดที่ทำกินของราษฎร



ป่าชายเลนตำบลแหลม

สภาพโดยทั่วไปป่าชายเลนจะขึ้นกระจายอยู่ตามแนวชายฝั่งทะเล เป็นระยะทางยาวประมาณ ๔๔ กิโลเมตร และขึ้นอยู่ตามบริเวณปากแม่น้ำเพชรบุรี แม่น้ำบางตะบูน ตามคลองสาธารณะต่างๆที่น้ำทะเลท่วมถึง นอกจากนี้ยังเป็นป่าปลูกไม้โกงกางของเอกชนบริเวณตำบลบางตะบูน และบางตะบูนออก ประมาณ ๕,๐๐๐ ไร่ พื้นที่ป่าชายเลนของจังหวัดเพชรบุรี ๘๐ % อยู่ในพื้นที่ อำเภอบ้านแหลม พันธุ์ไม้ ป่าชายเลนส่วนมากเป็นไม้ตระกูลแสม ได้แก่ แสมทะเล แสมดำ แสมขาว นอกจากนี้ยังมีไม้โกงกาง ใบเล็ก โกงกางใบใหญ่ พังกาหัวสุมดอกแดง ถั่วขาว ถั่วดำ ลำพู ลำแพน ตะบูนขาว ตะบูนดำ โปรงแดง โปรงขาว เหงือกปลาหมอ ประทลทะเล ชะคราม ผักเบี้ย โพธิ์ทะเล ปอทะเล ตาตุ่มทะเล เป็นต้น

การปกครอง

การบริหารราชการส่วนภูมิภาค

อำเภอบ้านแหลม แบ่งการปกครองออกเป็น ๑๐ ตำบล ๗๓ หมู่บ้าน ดังนี้

- | | | | |
|---------------------|----|----|----------|
| ๑. ตำบลบ้านแหลม | มี | ๑๐ | หมู่บ้าน |
| ๒. ตำบลบางขุนไทร | มี | ๑๑ | หมู่บ้าน |
| ๓. ตำบลปากทะเล | มี | ๔ | หมู่บ้าน |
| ๔. ตำบลบางแก้ว | มี | ๘ | หมู่บ้าน |
| ๕. ตำบลแหลมผักเบี้ย | มี | ๔ | หมู่บ้าน |
| ๖. ตำบลท่าแร่ | มี | ๗ | หมู่บ้าน |
| ๗. ตำบลท่าแร่ | มี | ๔ | หมู่บ้าน |

๘. ตำบลบางครก	มี	๑๒	หมู่บ้าน
๙. ตำบลบางตะบูน	มี	๘	หมู่บ้าน
๑๐. ตำบลบางตะบูนออก	มี	๕	หมู่บ้าน

การบริหารราชการส่วนท้องถิ่น แบ่งเป็น

- เทศบาล ๒ แห่ง คือ เทศบาลตำบลบ้านแหลมและเทศบาลตำบลบางตะบูน
- องค์การบริหารส่วนตำบล ๙ แห่ง คือ อบต.บางตะบูน, บ้านแหลม, บางขุนไทร, บางแก้ว, แหลมผักเบี้ย, ท่าแร่, ท่าแร่ออก, บางครก, และปากทะเล

ประชากร

อำเภอบ้านแหลม มีประชากรรวมทั้งสิ้น ๕๓,๙๔๕ คน เป็นประชากรชาย ๒๖,๓๔๙ คน ประชากรหญิง ๒๗,๕๙๖ คน มีจำนวนครัวเรือนทั้งสิ้น ๑๕,๖๔๑ ครัวเรือน เศรษฐกิจ

- โรงแรม/รีสอร์ท ๓ แห่ง
- ธนาคารพาณิชย์ ๔ แห่ง
- โรงงานอุตสาหกรรม ๙ แห่ง

การประกอบอาชีพ

อำเภอบ้านแหลมเป็นอำเภอที่มีอาชีพประมงน้ำเค็มมากที่สุด ประชากรมากกว่าครึ่งหนึ่งของอำเภอมีอาชีพเกี่ยวข้องกับ การประมง พื้นที่ในแถบชายฝั่งตอนใต้ เกิดจากการทับถมของ ตะกอนจากแม่น้ำเพชรบุรี แม่น้ำแม่กลองและบางส่วนจาก แม่น้ำท่าจีน ทำให้แผ่นดินงอกตลอดเวลา เริ่มตั้งแต่ปากอ่าว บางตะบูนถึงแหลมผักเบี้ย บริเวณนี้มีน้ำทะเลท่วมถึงและอุดมไปด้วยทรัพยากรตามชายฝั่งเต็มไปด้วยป่าไม้ชายเลน

อาชีพของประชากรบริเวณนี้เกี่ยวข้องกับ สภาพแวดล้อม เช่น การประมง ซึ่งแบ่งเป็นประเภทดังนี้

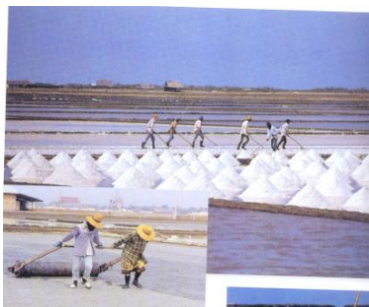
อวน มีเรืออวนลาก อวนรุน อวนลอย อวนกึ่ง อวนปูม้า อวนหมึก

โป๊ะ เป็นการประมงที่อยู่กับที่ รอให้ปลาเข้าและยังมีผลพลอยได้จากการที่หอยแมลงภู่จับที่ปักโป๊ะอีกด้วย

นางุ้ง บ้านแหลมเป็นอำเภอที่ทำนางุ้งทะเลมากที่สุดในจังหวัด เพชรบุรี คือ มีประมาณ ๑๐๐ รายเศษ เป็นอาชีพใหม่ที่ได้รับการส่งเสริมจากกรมประมง การเพาะเลี้ยงกุ้งทำ ในบริเวณป่าชายเลน การลงทุนสูงแต่ได้ผลคุ้มค่า กุ้งที่โตเต็มที่แล้วนอกจากส่งขายทั่วไปในตลาดภายในประเทศ แล้ว สามารถส่งไปขายประเทศญี่ปุ่น นิวซีแลนด์ ฮองกง นับว่าเป็นอาชีพที่ทำรายได้ให้แก่ผู้ประ กอบอาชีพนี้ได้เป็นอย่างดี

ช่างต่อเรือ ช่างต่อเรือของบ้านแหลมได้ชื่อว่ามีฝีมือต่อเรือประมงได้เรียบร้อยและสวยงามที่สุดใน ประเทศไทย





ผู้ประกอบการดำรงอยู่ได้

นาเกลือ นาเกลือของจังหวัดเพชรบุรีมีอยู่เพียงแห่งเดียวคือ ที่อำเภอบ้านแหลม ตลอดแนวชายฝั่งด้านตะวันออก มีพื้นที่ทำนาเกลือ ๒๔,๔๑๒ ไร่ ชาวนาเกลือมีประมาณ ๒,๐๐๐ คน ในปัจจุบันการผลิตเกลือทะเลมีปริมาณมากไม่สอดคล้องกับความต้องการของตลาด ทำให้เกิดภาวะราคาตกต่ำ ชาวนาเกลือประสบความเดือดร้อน ทางราชการไม่นิ่งนอนใจส่งเสริมให้มีการรวมกลุ่มโดยจัดตั้งสหกรณ์ผู้ทำนาเกลือและรัฐให้ความสนับสนุน โดยประกันราคาให้

การทำน้ำตาลมะพร้าว น้ำตาลมะพร้าวทำมาจากส่วนที่เรียกว่า จั่นหรือวง โดยเลือกจั่นหรือวงที่มีอายุประมาณ ๑๕ วัน นับตั้งแต่จั่นเริ่มออก โดยตัดปลายวงห่างจากยอดแหลมของวงประมาณ ๔ - ๕ นิ้ว ต่อจากนั้นก็ปาดรอยเดิมประมาณ ๑ กระเป๋าดู วันละ ๒ ครั้ง เช้า - เย็น แล้วค่อยโน้มวงให้โค้งลงมาเพื่อสะดวกในการใช้ภาชนะรองน้ำตาล

การร่อนน้ำตาล ร่อนได้เมื่อน้ำตาลเริ่มไหลจากปาด ๑ สัปดาห์ โดยใช้กระบอกใส่พยอมหรือไม้เคี่ยมเพื่อป้องกันน้ำตาลเปรี้ยว เมื่อได้น้ำตาลมาแล้ว นำมารองใส่กระทะเคียวจนได้ที่ยกกลงกวนให้แห้ง นำมาบรรจุใส่ปี๊บ หรือทำเป็นปึกเพื่อส่งขายต่อ

กลิ้งไม้ กลิ้งไม้ทำที่ตำบลบางครก ไม้ที่กลิ้งต้องเป็นไม้เนื้อละเอียดสีสวย เช่น ไม้พุท ไม้เกด การกลิ้งไม้เป็นอุตสาหกรรมในครัวเรือน ไม้ที่กลิ้งทำของหลายประเภท เช่น ของใช้ ของชำร่วย ของเล่น เครื่องประดับ ขั้นตอนในการทำต้องใช้ความชำนาญและประณีต สินค้าไม้กลิ้งส่งขายทั่วไปตามจังหวัดต่าง ๆ ทั่วประเทศ ได้รับความนิยมจนผลิตไม่ทันกับความต้องการของตลาด

ทำนา พื้นที่ราบทางด้านตะวันตกน้ำทะเลท่วมไม่ถึงเหมาะสำหรับทำนา การทำนาจึงเป็นอาชีพหลักของประชาชนแถบตำบลท่าแร่ และท่าแร่ร้าง

ทอเสื่อ เสื่อทำจากต้นกก นำมาผ่าแล้วผึ่งแดดให้แห้ง เมื่อแห้งแล้วนำมาทอเป็นเสื่อ เครื่องมือที่ใช้ทอเสื่อเรียกว่า ฟืม บริเวณที่ทำอาชีพทอเสื่อคือ ตำบลท่าแร่ เพราะบริเวณนี้มีต้นกกมาก สำหรับตำบลท่าแร่ เสื่อจะมีคุณภาพดีที่เรียกว่า เสื่อกระจูด

เย็บจาก เป็นอาชีพที่ทำกันทั่วไปในอำเภอบ้านแหลม เช่น ในตำบลบางครก บางตะบูน และบ้านแหลม

เผาถ่าน เดิมชาวบ้านตำบลบางตะบูนส่วนใหญ่ประกอบอาชีพปลูกป่าโกงกางเผาถ่าน ซึ่งถ่านไม้โกงกางมีคุณภาพดีมาก ส่งขายทั่วไป ปัจจุบันอาชีพนี้ค่อย ๆ หดหายไปเพราะพื้นที่ในการปลูกป่าเหลือน้อยลงเนื่องจากถูกเปลี่ยนเป็นพื้นที่สำหรับทำนา

โครงการสินค้าชุมชนหนึ่งตำบล หนึ่งผลิตภัณฑ์

- อำเภอบ้านแหลม มีผู้ประกอบการมาขอขึ้นทะเบียนสินค้า OTOP จำนวน 59 ราย มีผลิตภัณฑ์ทั้งหมด 128 รายการ

- จากการประเมินด้านการพัฒนาและจำหน่ายอำเภอบ้านแหลม มีผลิตภัณฑ์ ระดับ TOP TEN ดังนี้

1. เกลือทะเลของสหกรณ์การเกษตรชาวนาเกลือบ้านแหลม จำกัด
2. กระเป๋าและผลิตภัณฑ์หนังปาดิน ตำบลบ้านแหลม

๓. อาหารทะเลแปรรูป ตำบลบางแก้วและตำบลบางขุนไทร
๔. แปรรูปสมุนไพร ตำบลท่าแร่
๕. น้ำตาลปี๊จากมะพร้าว ตำบลบางครก
๖. ของใช้และของที่ระลึกจากผ้าไหมไทย ตำบลบ้านแหลม
๗. เครื่องประดับจากไม้กลึง ตำบลบางครก
๘. ฮ้อยจ้อ - แฮ่กิ้น ตำบลบางตะบูน
๙. ชุดเกลือสปาบำรุงผิว ตำบลบางแก้ว
๑๐. กะปิกุ้งตากดำ / กุ้งแห้ง ตำบลบางขุนไทร และตำบลบ้านแหลม

การจำหน่ายผลิตภัณฑ์ OTOP ปี ๒๕๔๙ จังหวัดตั้งเป้าให้อำเภอบ้านแหลม ๑๕๕ ล้านบาท อำเภอบ้านแหลมสามารถจำหน่ายได้ถึง ๒๕๐ ล้านบาท ผลิตภัณฑ์ที่สามารถจำหน่ายได้มากที่สุด คือ **เกลือของสหกรณ์การเกษตรชาวนาเกลือบ้านแหลม จำกัด**

สังคม

การศึกษา

- | | | |
|----------------------------------|----|------|
| - โรงเรียนประถมศึกษา | ๓๒ | แห่ง |
| - โรงเรียนมัธยมศึกษา | ๓ | แห่ง |
| - ศูนย์บริการการศึกษานอกโรงเรียน | ๑ | แห่ง |
| - โรงเรียนสอนศาสนาอิสลาม | ๓ | แห่ง |

การศาสนา

ประชาชนส่วนใหญ่ ๙๐ % นับถือศาสนาพุทธ อีก ๑๐ % นับถือศาสนาอิสลาม

- | | | |
|--------|----|------|
| วัด | ๒๗ | แห่ง |
| มัสยิด | ๗ | แห่ง |

การจัดตั้งมูลนิธิและสมาคม

- | | | |
|----------------|---|-------|
| จัดตั้งมูลนิธิ | ๗ | แห่ง |
| จัดตั้งสมาคม | ๖ | สมาคม |

การสาธารณสุข

- | | | |
|---------------------------|----|------|
| ๑. โรงพยาบาลขนาด ๓๐ เตียง | ๑ | แห่ง |
| ๒. สถานีอนามัย | ๑๓ | แห่ง |

การรักษาความสงบเรียบร้อย

๑. สถานีตำรวจภูธรอำเภอบ้านแหลม มีเจ้าหน้าที่ตำรวจทั้งสิ้น ๗๕ นาย แยกเป็นนายตำรวจชั้นสัญญาบัตร ๓๓ นาย นายตำรวจชั้นประทวน ๔๒ นาย
๒. สถานีตำรวจภูธรตำบลบางตะบูน มีเจ้าหน้าที่ตำรวจทั้งสิ้น ๔๕ นาย แยกเป็นนายตำรวจชั้นสัญญาบัตร ๕ นาย นายตำรวจชั้นประทวน ๓๗ นาย



โบราณสถาน - โบราณวัตถุ

๑) วัดในกลาง

ตั้งอยู่ที่ตำบลบ้านแหลม เป็นวัดเก่า ไม่มีหลักฐานแน่ชัดว่าสร้างในสมัยใด และใครเป็นผู้สร้าง แต่มีเรื่องเล่าว่าเมื่อไทยเสียกรุงศรีอยุธยาให้แก่พม่าครั้งที่ ๒ พระมารดาของสมเด็จพระเจ้าตากสินมหาราชได้ลี้ภัยมาพักแรมอยู่กับญาติที่ตำบลบ้านแหลมเมื่อสมเด็จพระเจ้าตากสินมหาราช ทรงกอบกู้เอกราชแล้ว ทรงมีความกังวลพระทัยถึงพระมารดา ต่อมาเมื่อทรงทราบว่าพระมารดาลี้ภัยมาอยู่บ้านแหลม จึงโปรดเกล้าให้รื้อย้ายพระที่นั่งจากอยุธยา มาปลูกไว้ที่วัดในกลาง และพระราชทานพระพุทธรูปสุโขทัยเป็นการตอบแทนความดีของชาวบ้านแหลม ที่อารักขาพระมารดาไว้โดยปลอดภัยเดิมวัดนี้มีกุฏิหลายคณะด้วยกัน (ถึงสมัยอาจารย์ซุบเป็นเจ้าอาวาสได้ยุบกุฏิเป็นคณะเดียวกันก่อน พ.ศ. ๒๔๙๙) หมู่กุฏิเป็นเรือนไม้หมู่ใหญ่ เรือนแต่ละหลังมีลักษณะงดงามมาก

๒) ศาลาการเปรียญวัดในกลาง

ศาลาการเปรียญเป็นศาลาไม้ขนาดกว้าง ๔ ห้อง ยาว ๗ ห้อง เสาเดิมมี ๔๐ ต้น ปัจจุบันมีเสาต่อม่อช่วยรับน้ำหนักเสาเดิมเดิมอีกหลายต้น หลังคามุงกระเบื้องสีเหลี่ยมขนมเปียกปูน มีปีกนกลดลง ๓ ชั้น มีมุขยื่นตอนหน้าและตอนหลัง เครื่องบนเป็นไม้แกะสลัก หน้าบันเรียบ ใต้หน้าบันเป็นกระจังรวนและสาหร่ายรวงผึ้ง มีเสารับมุขด้านละ ๒ ต้น หัวเสาเป็นบัววงใต้บัวเป็นลูกแก้วและกระจังคอเสื้อ มีคันทวยไม้จำหลักรับตัวรอบศาลา

๓) วัดต้นสน

ตั้งอยู่ที่ตำบลบ้านแหลม วัดต้นสนเป็นวัดสำคัญของบ้านแหลม เป็นศูนย์รวมในการจัดกิจกรรมต่างๆ ของชุมชนในเรื่องเกี่ยวกับศาสนา ประเพณี และการส่งเสริมอาชีพ มีสิ่งสำคัญอันเป็นมิ่งขวัญของชาวบ้านแหลมคือหลวงพ่อสัมฤทธิ์

๔) หลวงพ่อสัมฤทธิ์

หลวงพ่อสัมฤทธิ์ เป็นพระพุทธรูปปางห้ามญาติ สูงประมาณ ๘๐ ซม. ความกว้างที่พระอุระ ๓๐ ซม. ประวัติหลวงพ่อสัมฤทธิ์วัดต้นสน ชุนชาญใช้จักร ได้เล่าไว้ในหนังสือพระดีเมืองเพชรว่า พระสัมฤทธิ์เป็นพระสมัยลพบุรี แต่ฝีมือมอญสร้าง ตามตำนานเล่ากันว่า ผู้สร้างเป็นกษัตริย์มอญในสมัยที่ขอมเป็นใหญ่ในสุวรรณภูมิ เมื่อเกิดสงครามระหว่างมอญกับพม่า เรื่องเกี่ยวกับศาสนาจึงมีการขนย้ายชุกซ่อนคัมภีร์ทางศาสนาและพระพุทธรูป มีผู้ไปพบและได้นำไปไว้ที่สุโขทัย จากนั้นก็จมน้ำหายไป ต่อมาเมื่อผู้พบและได้นำไปไว้ที่วัดจันทร์ศิริผล จังหวัดสมุทรสงคราม แต่ก็ถูกคนร้ายลักขโมยไป และในที่สุดถูกนำมาประดิษฐานไว้ที่วัดต้นสน

๕) หลวงพ่อวัดลักษณาราม

ท่านเจ้าอาวาสวัดลักษณารามองค์ปัจจุบันได้หล่อรูปจำลองจากรูปหลวงพ่อวัดเขาอีสาร หลวงพ่อปู่เป็นพระพุทธรูปปางมารวิชัยที่ชาวบ้านแหลมนับถือมาก

๖) พระบรมฉายาลักษณ์พระบาทสมเด็จพระจุลจอมเกล้าเจ้าอยู่หัว

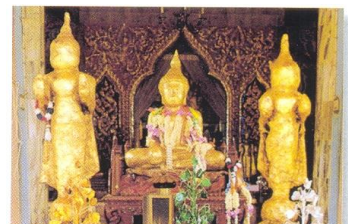
เป็นภาพเขียนสีน้ำมัน เขียนโดยจิตรกรชาวอิตาลี พระองค์ท่านทรงพระราชทานแด่นายเอียง ซึ่งเป็นผู้นำร่องเรือพระที่นั่งเข้าปากอ่าวบ้านแหลม เมื่อครั้งเสด็จประพาสเมืองเพชรบุรี ต่อมานำมาถวายไว้เป็นสมบัติของวัดลักษณาราม ทางวัดได้รักษาไว้เป็นอย่างดี

๗) วัดเขาตะเครา

วัดเขาตะเครา ตั้งอยู่ที่ตำบลบางครก ห่างจากตัวจังหวัดประมาณ ๑๒ กิโลเมตร วัดเขาตะเคราเป็นวัดเก่า หลักฐานที่สุนทรภู่เขียนไว้ในนิราศเมืองเพชร ตอนที่เขียนถึงวัดเขาตะเคราว่า “เขาตะกริว” นั้นมีผู้สันนิษฐานว่าตะกริวอาจมาจากคำว่า ตะกริว ซึ่งหมายถึง ศิวลึงค์ สมัยนั้นคงมีศาลประดิษฐานศิวลึงค์ เพราะเพชรบุรีเคยเป็นเมืองสำคัญของอาณาจักรขอมโบราณ ขอมสมัยนั้นนับถือศาสนาพราหมณ์มากกว่าศาสนาพุทธ พราหมณ์นั้นนับถือศิวลึงค์ อิทธิพลของศิวลึงค์จึงแพร่หลายในดินแดนแถบนี้ ฉะนั้นคำว่า “ตะกริว” จึงมีมาก่อน ส่วนคำว่า “ตะเครา” นั้นมีเรื่องเล่าว่าชายชาวจีนมีเคราเป็นผู้ได้รับคำสั่งจากเจ้าสัว คนหนึ่งให้ มาสร้างวัดนี้ ชาวบ้านจึงเรียกว่า “วัดเขาจีนเครา” บ้าง “วัดเขาตาเครา” บ้าง จนเพี้ยนมาเป็น “วัดเขาตะเครา” ในปัจจุบัน

หลวงพ่อดาววัดเขาตะเครา

สมเด็จพระยาดำรงราชานุภาพทรงบันทึกไว้ในจดหมายเหตุระยะที่เสนาบดีกระทรวงมหาดไทยเสด็จตรวจราชการหัวเมืองใน ร.ศ.๑๑๗ , ๑๑๙ กล่าวถึงพระพุทธรูปศักดิ์สิทธิ์วัดเขาตะเคราไว้ว่า เป็นพุทธรูปทองสัมฤทธิ์ขัดสมาธิเพชร หน้าตักประมาณ ๑ ศอก เป็นฝีมือโบราณน่าจะหล่อทางเมืองเพชรนี้เองไม่ดงามเหมือนช่างทางเหนือ



หลวงพ่อดาววัดเขาตะเครา เป็นพระพุทธรูปปางมารวิชัย สูง ๒๙ นิ้ว หน้าตักกว้าง ๒๑ นิ้ว เป็นพระพุทธรูปที่ชาวจังหวัดเพชรบุรีและจังหวัดใกล้เคียงนับถือกราบไหว้บูชา ปิดทองกันมากมาย จนไม่เห็นพุทธลักษณะเดิม กระทั่งวันที่ ๑๓ กันยายน พ.ศ. ๒๕๒๗ เกิดไฟลุกไหม้ขึ้นที่องค์หลวงพ่อดาว ทองที่ปิดไว้ละลายทำให้เห็นลักษณะเดิมเป็นพระพุทธรูปสมัยอยุธยา

๘) วัดคังดำหนัก

วัดนี้ตั้งอยู่ในท้องที่ตำบลบางตะบูน ซึ่งเป็นที่ตั้งพลับพลาเสด็จพระเจ้าเสือ เมื่อครั้งเสด็จประพาสทางชลมารคเพื่อทรงเบ็ด เวลาผ่านไปนานจนดูไม่ออกว่าพลับพลาอยู่ที่ใดแน่

๙) วัดบางลำภู

ตั้งอยู่ที่ตำบลบางครก หลวงพ่อขนมต้ม เป็นพระพุทธรูปศักดิ์สิทธิ์สมัยนครศรีธรรมราชรุ่งเรืองสมัยเชียงแสนตอนใต้ ความเป็นมาของพระพุทธรูปองค์นี้ไม่มีหลักฐานปรากฏ ตำนานกล่าวกันว่า สมัยรัชกาลที่ ๓ มอญแตกทัพจากประเทศพม่ามาตั้งรกรากในเมืองไทย ได้นำพระพุทธรูปองค์นี้มาประดิษฐานที่บ้านนามอญ ครั้นชาวมอญย้ายถิ่นฐานมาอยู่ที่หมู่บ้านบางลำภูอำเภอบ้านแหลม จึงได้นำพระพุทธรูปองค์นี้มาประดิษฐานไว้ที่วัดบางลำภูและเป็นที่เคารพสักการะสืบมาตราบเท่าทุกวันนี้ ประชาชนส่วนใหญ่มักนิยมบนบานศาลกล่าวเกี่ยวกับเรื่องการกีฬา หมดๆ มวยๆ จะประสบความสำเร็จอย่างยิ่ง ชาวบ้านจึงนิยมเรียกพระพุทธรูปองค์นี้ว่า หลวงพ่อบุญฤทธิ์ หลวงพ่อขนมต้ม วัดบางลำภู

๑๐) วัดปากคลอง

ตั้งอยู่ที่ตำบลบางครก โบสถ์วัดปากคลอง สร้างเมื่อ พ.ศ. ๒๔๖๘ สมัยที่พระครูโศภธรรมสาร เป็นเจ้าอาวาส ลายปูนปั้นหน้าบันและซุ้มประตูหน้าต่างฝีมือนายแป้ว บำรุงพุทธ ช่างฝีมือชั้นครูคนหนึ่งของเมืองเพชร ภาพประกอบซุ้มประตูหน้าต่างเป็นภาพเทพพนม ลักษณะท่าทางนุ่มนวล โดยเฉพาะใบหน้านางมารากับหุ่นเชิด เนื่องจากเดิมนายแป้วเป็นนักเชิดหุ่นที่มีชื่อเสียงมาก่อน มีคำพูดของชาวเพชรบุรีสมัยนั้นว่า ถ้าจะดูการละเล่นแล้ว ละก็ต้องชมปีพาทย์นายปูน หุ่นตาแป้ว ละครยายมา หนึ่งตะลุงตาพุ่ม (หมื่นเชิดชำนาญ) ลักษณะเด่นของงานปูนปั้นที่โบสถ์วัดปากคลองอีกอย่างหนึ่งก็คือแทนที่จะเป็นลวดลายกนกในรูปแบบต่างๆ ก็ปั้นแปลกออกไปเป็นลายดอกไม้ประกอบใบ ดอกไม้แทนที่จะเป็นดอกพุทธานุอย่างที่เคยทำกันมาก็ปั้นเป็นดอกไม้ที่รู้จักกันดี คือ ดอกบานชื่น ดอกทานตะวัน และดอกกุหลาบที่น่าทึ่งที่สุดคือการลงสีในงานปูนปั้น ซึ่ง โดยทั่วไปไม่นิยมการทาสี ทับลงไปในงานปูนปั้นเพราะจะทำให้เสียความรู้สึกในแง่ของความงามลงไป มาก แต่งานปูนปั้นลงสี ฝีมือนายแป้วกลับงดงามอย่างน่าอัศจรรย์ ควรค่าแก่การอนุรักษ์เป็นอย่างยิ่ง

๑๑) วัดเพชรสุวรรณ

ตั้งอยู่ที่ตำบลบางตะบูนออก สร้างใน พ.ศ. ๒๕๐๙ มีพระพุทธรูปศิลปะสมัยศรีวิชัย พระพุทธรูปองค์นี้มีพระพุทธรูปลักษณะงดงามมาก ได้มาจากวัดกลางเหนือ จังหวัดสมุทรสงคราม ซึ่งชาวบ้านทั่วไปเรียก พระพุทธรูปองค์นี้ว่า “หลวงพ่อโชคชัย”

๑๒) เจ้าแม่กวนอิม

ทางวัดได้มาจากสาธารณรัฐประชาชนจีน แกะสลักฝีมือช่างหลวงด้วยไม้จันทน์หอม อายุประมาณ

๑,๐๐๐ ปี เป็นโบราณวัตถุที่มีค่าสูงยิ่ง และเป็นที่เคารพนับถือของประชาชนโดยทั่วไป

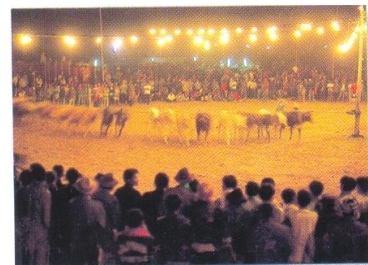
โครงการของวัด ดำริสร้างศาลเจ้าแม่กวนอิมให้ใหญ่ที่สุด เพื่อเป็นศาสนสถานที่สวยงามและสำคัญให้เกิดขึ้นในอำเภอบ้านแหลม

ประเพณีและวัฒนธรรมพื้นบ้าน

วัวลาน

การเล่นวัวลานนั้นวิวัฒนาการมาจากการใช้วัวรดข้าว เพราะลักษณะวัวรดข้าวเป็นวงกลม ชาวนาคิดการเล่นวัวลานขึ้นมาเพื่อเป็นการประกวดกันว่า วัวของใครจะมีฝีเท้าและกำลังดีกว่ากัน เพื่อความสนุกสนาน ความมีชื่อเสียง ยังมีผลต่อการค้าขายวัวใช้งานอีกด้วย เพราะวัวที่ชนะการแข่งขันจะมีผู้สนใจซื้อในราคาสูง

การเล่นวัวลาน มักเล่นกันในฤดูแล้ง ซึ่งว่างจากการทำนา และเป็นการเล่นที่สามารถหารายได้สมทบทุนการกุศลได้ดี เพราะคนนิยมดูวัวลานมากกว่าการละเล่นอื่นๆ จนเป็นที่กล่าวกันในคณะ ผู้เชิดหนังตะลุงของนายป่วน เชิดชำนาญ ว่าหนังตะลุงไม่กลัวการละเล่นอื่น นอกจากวัวลาน



วัวลาน

ชุมชนพื้นบ้าน

บ้านแหลมเป็นอำเภอที่มีกลุ่มชนอาศัยอยู่หลายกลุ่ม และอยู่ในสังคมเดียวกันอย่างสงบสุขตลอดมา ด้วยการยอมรับวัฒนธรรมและการรู้จักเคารพสิทธิมนุษยชนของกันและกัน

โข่ง หรือไทยทรงดำ

เป็นชนชาติไทยสาขาหนึ่ง เรียกว่า “พวกผู้ไทย” เป็นสาขาผู้ไทยดำ เพราะนิยมแต่งกายด้วยสีดำ จึงเรียกกันว่า “ลาวทรงดำ หรือไทยทรงดำ” และเหตุที่เรียกไทยทรงดำว่า ลาวทรงดำหรือลาวโข่งนั้น คำว่าลาวนี้คนไทยทั่วไปเรียกเพราะเห็นอพยพมาจากประเทศลาว แต่ชาวไทยทรงดำเรียกตนว่า “ไทยโข่ง หรือไทยทรงดำ”

มอญ

ชาวมอญเป็นชนเผ่ามองโกลอยด์ ถิ่นฐานเดิมอยู่ทางทิศตะวันตกของจีน ได้อพยพมาทางใต้ตั้งอาณาจักรแถบลุ่มแม่น้ำอิระวดีในประเทศพม่า และ เนื่องจากสงครามระหว่างมอญกับพม่า ทำให้มอญต้องอพยพหนีภัยสงครามมาตั้งหลักแหล่งในประเทศไทยเป็นระยะ ๆ

อาชีพหลักของชาวมอญคือทำนาและทำการประมง ชาวมอญนับถือผีป่นพุทธ ดังนั้น ขนบธรรมเนียมประเพณีจึงมีประเพณีถือผีและพุทธคละเคล้าปนกันไป

ไทยมุสลิม

ชาวไทยมุสลิมในอำเภอบ้านแหลมมีอยู่ที่ตำบลท่าแร่ ตำบลท่าแร่แ้งออก ตำบลบางขุนไทร และตำบลบางครก ประวัติความเป็นมาไม่มีหลักฐาน อาชีพหลักคือการทำนา

สถานที่ท่องเที่ยว

แหลมหลวง อยู่ที่ตำบลแหลมผักเบี้ย เป็นแหลมทรายที่ยื่นออกไปในทะเล ยาวประมาณ ๒ กิโลเมตร ถือเป็นจุดกำเนิดทรายเม็ดแรกของอ่าวไทย แหลมหลวงจึง เป็นเสมือนรอยต่อระหว่างทะเลโคลนซึ่งเป็นแหล่งอาหารอันอุดมสมบูรณ์ของสัตว์น้ำ กับหาดทรายขาวสะอาดเป็นสถานที่พักผ่อนที่แสนสบายมีทัศนียภาพที่งดงามแปลกตากว่าหาดแห่งอื่น เมื่อยืนอยู่ที่ปลายสุดของแหลมจะให้ความรู้สึกเหมือนยืนอยู่กลางทะเล จึงมีชื่อเรียกอีกอย่างหนึ่งว่า “แหลมมหัศจรรย์”

นอกจากหาดแหลมหลวง จุดกำเนิดทรายเม็ดแรกของอ่าวไทยแล้ว ตำบลแหลมผักเบี้ยยังมีความเขียวขจีด้วยป่าชายเลน พลับพลาที่ประทับสมเด็จพระเทพรัตนราชสุดาฯ สยามบรมราชกุมารี ความงดงามของสะพานไม้ทอดยาวเลียบบคลองอีแอตเกือบ ๑ กิโลเมตร

แหล่งชมหิ่งห้อยบ้านแสมชาย

ตั้งอยู่ในตำบลบางครก ห่างวัดเขาตะเครา ประมาณ ๒ กิโลเมตร เส้นทางชมหิ่งห้อย คือ ล่องเรือพายของชาวบ้านตามลำน้ำบางตะบูน ฝูงหิ่งห้อยจะเกาะอยู่ตามต้นลำพู ส่องแสงระยิบระยับราว แสงไฟต้นคริสต์มาส ที่งดงามมาก

ศูนย์อนุรักษ์และการศึกษาระบบนิเวศป่าชายเลน (โรงเรียนบางตะบูนวิทยา)

ศูนย์อนุรักษ์และการศึกษาระบบนิเวศป่าชายเลนโรงเรียนบางตะบูนวิทยา จะมี คณะครู อาจารย์ นักเรียนและนักศึกษาจากสถาบันต่าง ๆ เดินทางไปศึกษา และทำบทปฏิบัติการอยู่เป็นประจำและเพิ่มขึ้นเรื่อย ๆ โดยเฉพาะการเข้าค่ายวิทยาศาสตร์และชุมนุมอนุรักษ์สิ่งแวดล้อมของโรงเรียนต่าง ๆ



ศูนย์อนุรักษ์และการศึกษาระบบนิเวศป่าชายเลนโรงเรียนบางตะบูนวิทยา เป็น สถานที่สำหรับอนุรักษ์และศึกษาสิ่งแวดล้อมป่าชายเลน ตามโครงการพัฒนาบริเวณโรงเรียน เพื่อใช้ประโยชน์ในการสอน ชีววิทยาและสิ่งแวดล้อม (พ.ร.ช.ส.) โดยความร่วมมือระหว่างวิทยาลัยครูพระนคร โรงเรียนบางตะบูนวิทยา วิทยาลัยครูเพชรบุรี และผู้เชี่ยวชาญด้านสิ่งแวดล้อมศึกษาจากวิทยาลัยครูจันทบุรี ประเทศออสเตรเลีย ด้วยความร่วมมือขององค์การวิทยาศาสตร์และวัฒนธรรมแห่งสหประชาชาติ โครงการพระราชดำริ

อำเภอบ้านแหลมมีโครงการพระราชดำริ ๓ แห่ง

๑. โครงการศึกษาวิจัยและพัฒนาสิ่งแวดล้อมแหลมผักเบี้ยอันเนื่องมาจากพระราชดำริ หมู่ที่ ๑ ตำบลแหลมผักเบี้ย
๒. โครงการศูนย์สาธิตพืชไร่พืชสวน อันเนื่องมาจากพระราชดำริ หมู่ที่ ๗ ตำบลท่าแร้ง
๓. โครงการฟาร์มทะเลตัวอย่าง แบบผสมผสาน ตามพระราชดำริในสมเด็จพระนางเจ้าสิริกิติ์ พระบรมราชินีนาถ หมู่ที่ ๕ ตำบลบางแก้ว

๑.๔ วิสัยทัศน์และประเด็นยุทธศาสตร์ของแผนพัฒนาจังหวัด

วิสัยทัศน์ (Vision) “เมืองเศรษฐกิจพอเพียงต้นแบบ และเมืองน่าอยู่ นานาถิ่น ระดับประเทศ”

ประเด็นยุทธศาสตร์ (Strategic Issue) จังหวัดกำหนดประเด็นยุทธศาสตร์ ๔ ประเด็น

๑. การพัฒนาเมือง การพัฒนาการคมนาคม การบริการ และอุตสาหกรรม การท่องเที่ยวที่มีคุณภาพ ร้อยละ ๓๐
๒. การเสริมสร้างความมั่นคงทางอาหารและให้เติบโตจากฐานการเกษตรแบบครบวงจร ร้อยละ ๓๐
๓. การบริหารจัดการทรัพยากรธรรมชาติและสิ่งแวดล้อมอย่างสมดุลและยั่งยืน ร้อยละ ๒๐
๔. การเสริมสร้างความมั่นคง สันติสุข และสังคมคุณภาพ ที่ยั่งยืนด้วยหลักปรัชญาของเศรษฐกิจพอเพียง ร้อยละ ๒๐

ส่วนที่ ๒ การวิเคราะห์สภาพการณ์และศักยภาพของพื้นที่ ประกอบด้วย

๒.๑ สรุปงบประมาณที่อำเภอได้รับการสนับสนุนเพื่อดำเนินโครงการ /กิจกรรมตามแผนพัฒนาอำเภอประจำปีงบประมาณ พ.ศ.๒๕๕๘ – ๒๕๕๙

สรุปงบประมาณที่อำเภอได้รับการสนับสนุนเพื่อดำเนินโครงการ /กิจกรรมตามแผนพัฒนาอำเภอประจำปีงบประมาณ พ.ศ.๒๕๕๙

ลำดับ	แหล่งงบประมาณ	จำนวนโครงการ / กิจกรรม ทั้งหมด (รวมทุกยุทธศาสตร์)	จำนวน (บาท)	หมายเหตุ
๑.	โครงการที่ใช้งบประมาณตามนโยบายพิเศษ ของรัฐบาล	๒๒๙	๖๒,๕๕๒,๒๐๐	
๒.	โครงการที่ใช้งบประมาณของงบจังหวัด	๙	๑๗,๘๓๐,๕๐๐	
๓.	โครงการที่ใช้งบประมาณของหน่วยงาน (งบ Function) ที่ดำเนินการในภูมิภาค	๖	๙๕๐,๐๐๐	
๔.	โครงการที่ใช้งบขององค์กรปกครองส่วน ท้องถิ่น	๖	๑,๓๓๕,๐๐๐	
๕.	โครงการที่ใช้งบประมาณของเอกชน	-	-	
	รวม	๒๕๐	๘๒,๖๖๗,๗๐๐	

๒.๒ การวิเคราะห์สภาพปัญหาและความต้องการของประชาชนในพื้นที่

๑. ปัญหาการกัดเซาะชายฝั่งทะเล ในพื้นที่ตำบลปากทะเล บางแก้ว แหลมผักเบี้ย และการพัฒนา
ทราย เศษหอย (กระช้ำ) ทำให้เกิดการตื้นเขินตั้งแต่บริเวณปากอ่าวบ้านแหลม คลองปากทะเล คลองบางแก้ว
และคลองบางทะลุ เรือประมง

แนวทางการแก้ไข

- ก่อสร้างเขื่อนกันการกัดเซาะ
- ทิ้งหินตามแนวชายฝั่ง
- ขุดลอกปากคลองที่ตื้นเขิน

๒. ปัญหาลูกทกภัย เนื่องจากพื้นที่อำเภอบ้านแหลม เป็นพื้นที่ปลายน้ำ เมื่อมีอุทกภัยเกิดขึ้นในจังหวัด
เพชรบุรี จะมีการเร่งระบายน้ำเพื่อระบายออกสู่อ่าวไทย บริเวณอำเภอบ้านแหลม ทำให้มีปริมาณ น้ำท่วมขังพื้นที่
เป็นเวลานาน ประกอบกับน้ำทะเลหนุนสูง ทำให้พื้นที่การเกษตร นาเกลือ และบ้านเรือนราษฎรได้รับความ
เสียหาย

แนวทางการแก้ไข

- ขุดลอกคู คลองระบายน้ำธรรมชาติที่ตื้นเขิน
- ปรับปรุงประตูลอยน้ำ

๓. ปัญหาการทำกิน เนื่องจากราษฎรส่วนใหญ่ ประกอบอาชีพการประมงชายฝั่ง มีการใช้อุปกรณ์ทำกิน ผิดประเภท เช่น การลักลอบคราดหอยแครง การซ่อนลูกหอยอยู่เป็นประจำ ซึ่งเป็นสาเหตุให้ทรัพยากรทางทะเล ลดน้อยถอยลง

แนวทางการแก้ไข

- จัดระเบียบและจัดสรรที่ดินทำกินในทะเลให้เป็นระบบ
- เจ้าหน้าที่หมั่นออกตรวจตรา จับกุมดำเนินคดีกับผู้กระทำผิดอย่างเด็ดขาด

๔. ปัญหาสิ่งแวดล้อมเสื่อมโทรม อันเนื่องมาจากน้ำเสียจากบ้านเรือนราษฎรที่ทิ้งลงแม่น้ำ ขยะมูลฝอย ที่นับวันจะเพิ่มมากขึ้นตามจำนวนประชากรที่เพิ่มขึ้น โดยที่ยังไม่มีการกำจัดและบริหารจัดการอย่างเป็นระบบและยั่งยืน

แนวทางการแก้ไข

- ก่อสร้างโรงงานผลิตปุ๋ยอัดเม็ดจากขยะ
- สร้างจิตสำนึกให้ช่วยกันรักษาสิ่งแวดล้อม

๕. ปัญหาการขาดแคลนน้ำอุปโภค บริโภคในช่วงฤดูแล้ง เนื่องจากหลายพื้นที่ของอำเภอบ้านแหลมมีพื้นที่ติดชายฝั่งทะเล ทำให้แหล่งน้ำธรรมชาติมีรสกร่อยไม่สามารถใช้อุปโภค บริโภค

แนวทางการแก้ไข

- กรมชลประทานปล่อยน้ำในช่วงฤดูแล้ง

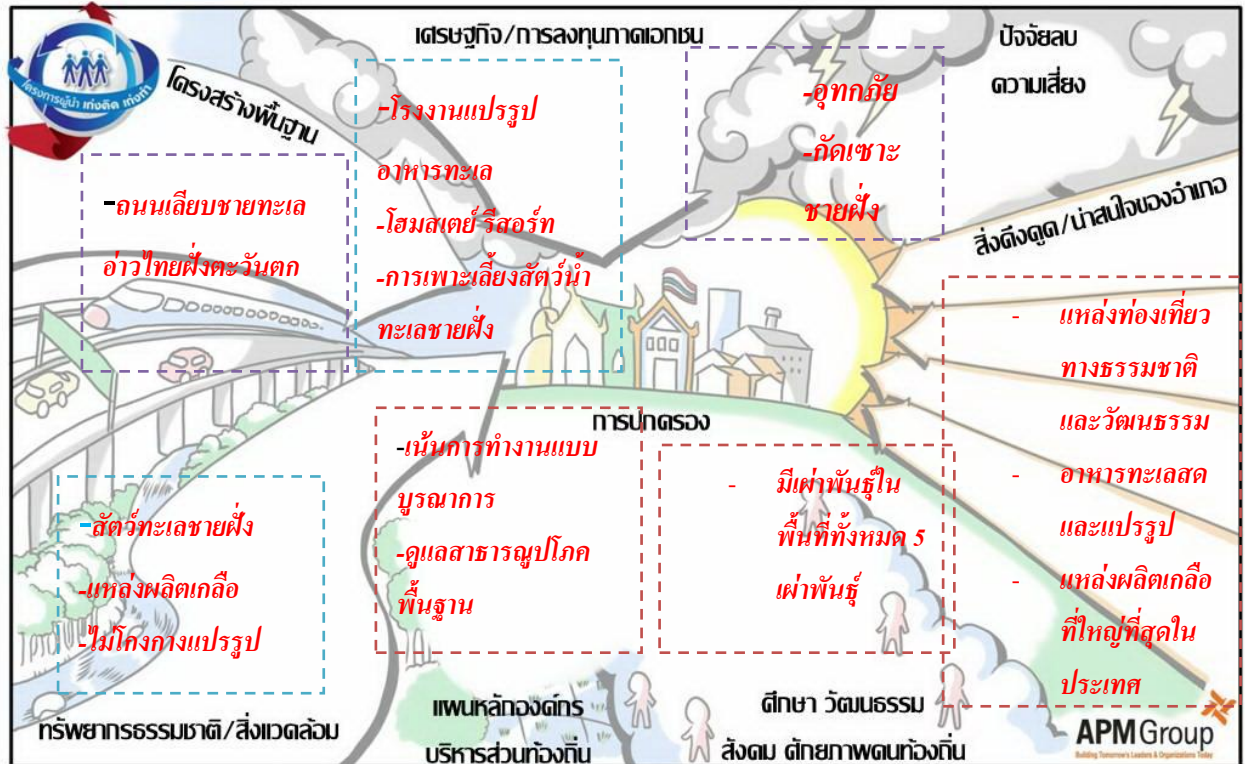
๒.๓ การวิเคราะห์ศักยภาพของพื้นที่อำเภอ

อำเภอบ้านแหลม ตั้งอยู่ชายฝั่งทะเลอ่าวไทยรูป ก . พื้นที่ชายฝั่งตั้งแต่เหนือสุดของอำเภอ คือ ตำบล บางตะบูนถึงแหลมหลวง ตำบลแหลมผักเบี้ย มีความยาวประมาณ ๔๔ กิโลเมตร มีลักษณะเป็น ป่าชายเลนและหาดโคลน เนื่องจากเป็นพื้นที่ที่มีแม่น้ำ ๒ สาย คือแม่น้ำเพชรบุรีและแม่น้ำบางตะบูนไหลลงสู่ทะเล จึงเป็นพื้นที่ที่อุดมสมบูรณ์ด้วยแร่ธาตุ เป็นแหล่งผลิตอาหารทะเลที่สำคัญ ชาวอำเภอบ้านแหลมจึงมีวิถีชีวิตและอาชีพที่เกี่ยวข้องกับการประมงทะเล อาศัยพื้นที่ชายเลนและหาดโคลน เป็นแหล่งทำมาหากิน สร้างรายได้และความอยู่ดีกินดีให้กับชาวอำเภอบ้านแหลมมาหลายชั่วอายุคน

๒.๔ การวิเคราะห์ภาพรวมบริบทของอำเภอ (Context Map)

ภาพรวมของบริบทอำเภอ Context Mapของอำเภอบ้านแหลม จังหวัดเพชรบุรี เป็นการสรุปสถานการณ์และปัจจัยของภาวะแวดล้อมในแง่มุมต่างๆ เช่น ด้านเศรษฐกิจ การลงทุนในภาคเอกชน การศึกษา วัฒนธรรม สังคม โครงสร้างพื้นฐาน ทรัพยากรธรรมชาติ สิ่งแวดล้อมสิ่งที่ดึงดูดที่น่าสนใจ การปกครอง ภาพรวมของแผนหลักองค์กรปกครองส่วนท้องถิ่น ปัจจัยความเสี่ยงต่างๆ เพื่อให้เกิดความเข้าใจถึงสถานะในปัจจุบัน ของอำเภอ นำไปสู่การวิเคราะห์แนวโน้ม โอกาส และความเสี่ยงในอนาคตที่มีผลกระทบต่อการบริหารพื้นที่อำเภอ ได้ดังนี้

ภาพรวมของบริบท อำเภอ บ้านแหลม จังหวัด เพชรบุรี



๒.๕ การกำหนดตำแหน่งการพัฒนาอำเภอ (Positioning)

เพื่อเป็นการกำหนดทิศทางการพัฒนาและวิสัยทัศน์มีความสัมพันธ์กับศักยภาพและสมรรถนะของอำเภอ และเพื่อสนองต่อความต้องการของประชาชน นโยบาย / แผนพัฒนาจังหวัด และยุทธศาสตร์ระดับชาติ โดยการค้นหาและสร้างสรรค์ภาพลักษณ์และอัตลักษณ์ (Image and Identity) เพื่อกำหนดทิศทางการพัฒนาและวิสัยทัศน์ของ อำเภอ และ เป็นที่ยอมรับของผู้คนที่เกี่ยวข้อง (ทุกภาคส่วนในพื้นที่) จึงได้กำหนด ตำแหน่งการพัฒนา (Positioning) ของอำเภอบ้านแหลม จังหวัดเพชรบุรี คือ

“อำเภอบ้านแหลมเป็นเมืองน่าอยู่ น่ากิน น่าเที่ยว”

๒.๖ การประเมินศักยภาพทางยุทธศาสตร์ของพื้นที่อำเภอ (SWOT Analysis)

จุดแข็ง (Strengths)

- S๑. มีทรัพยากรการท่องเที่ยวหลากหลาย ได้แก่ โบราณสถาน ป่าชายเลน ทะเลโคลนและทะเลทราย
- S๒. มีความอุดมสมบูรณ์ของทรัพยากรสัตว์น้ำชายฝั่ง
- S๓. มีพื้นที่การทำนาเกลือที่ใหญ่ที่สุดในประเทศ
- S๔. เป็นแหล่งรวมชาติพันธุ์และศาสนา ประชาชนรักษาขนบธรรมเนียม ประเพณีอันดีงามไว้ได้อย่างเหนียวแน่น
- S๕. มีเส้นทางถนนเลียบริมทะเลระหว่างกรุงเทพและชะอำ ซึ่งเป็นแหล่งท่องเที่ยวที่สำคัญ

จุดอ่อน (Weaknesses)

W๑. ทรัพยากรธรรมชาติและสิ่งแวดล้อม เช่น น้ำทะเลหนุน การกัดเซาะชายฝั่ง ทรัพยากรสัตว์น้ำตายเนื่องจากหลายปัจจัย

W๒. ขาดแคลนน้ำใช้ในการอุปโภคบริโภค และการเกษตรในฤดูแล้ง เนื่องจากแหล่งน้ำมีไม่เพียงพอในการผลิตน้ำประปา และใช้ในการเกษตร

W๓. การคมนาคมในบางพื้นที่ยังไม่สะดวก

W๕. แหล่งท่องเที่ยวยังไม่ได้รับการพัฒนาอย่างเต็มประสิทธิภาพ

โอกาส (Opportunities)

O๑. มีการลงทุนก่อสร้าง/ขยายเส้นทางคมนาคมของภาครัฐเพิ่มมากขึ้นในพื้นที่/และอำเภอใกล้เคียง

O๒. การเป็นสมาชิกประชาคมอาเซียนของประเทศไทย

O๓. นโยบายรัฐบาลมีการกระจายงบประมาณภาครัฐลงสู่ระดับชุมชน/หมู่บ้านเพิ่มมากขึ้น

O๔. รัฐบาลมีนโยบายส่งเสริมการท่องเที่ยวภายในประเทศอย่างต่อเนื่อง

O๕. ประชาชนมีความตื่นตัวในการอนุรักษ์ทรัพยากรธรรมชาติและสิ่งแวดล้อม

ภัยคุกคาม (Threats)

T๑. แนวโน้มทางเศรษฐกิจที่มีการขยายตัวไม่แน่นอน จากปัจจัยต่างๆ ทั้งภายในและภายนอกประเทศ

T๒. มีการแพร่ระบาดของด้านปัญหาอาชญากรรมและยาเสพติด

T๓. ภัยธรรมชาติ เช่น อุทกภัย และภัยแล้ง

๒.๗ การวิเคราะห์ทิศทางการพัฒนายุทธศาสตร์การพัฒนาพื้นที่อำเภอ(The TOWS Matrix)

<p style="text-align: center;">ปัจจัยภายใน</p> <p style="text-align: center;">ปัจจัยภายนอก</p>	<p>จุดแข็ง (Strengths)</p> <p>S๑. มีทรัพยากรการท่องเที่ยวหลากหลาย ได้แก่ โบราณสถาน ป่าชายเลน ทะเลโคลนและทะเลทราย</p> <p>S๒. มีความอุดมสมบูรณ์ของทรัพยากรสัตว์น้ำชายฝั่ง</p> <p>S๓. มีพื้นที่การทำนาเกลือที่ใหญ่ที่สุดในประเทศ</p> <p>S๔. เป็นแหล่งรวมชาติพันธุ์และศาสนา ประชาชน รักษาขนบธรรมเนียม ประเพณีอันดีงามไว้ได้อย่างเหนียวแน่น</p> <p>S๕. มีเส้นทางถนนเลียบริมทะเลระหว่าง กรุงเทพฯ และ ชะอำ ซึ่งเป็นแหล่งท่องเที่ยวที่สำคัญ</p>	<p>จุดอ่อน (Weaknesses)</p> <p>W๑. ทรัพยากรธรรมชาติและสิ่งแวดล้อม เช่น น้ำทะเลหนุน การกัดเซาะชายฝั่ง ทรัพยากรสัตว์น้ำตายเนื่องจากหลายปัจจัย</p> <p>W๒. ขาดแคลนน้ำใช้ในการอุปโภคบริโภค และการเกษตรในฤดูแล้ง เนื่องจากแหล่งน้ำมีไม่เพียงพอในการผลิตน้ำประปา และใช้ในการเกษตร</p> <p>W๓. การคมนาคมในบางพื้นที่ยังไม่สะดวก</p> <p>W๕. แหล่งท่องเที่ยว ยังไม่ได้รับการพัฒนาอย่างเต็มประสิทธิภาพ</p>
<p>โอกาส (Opportunities)</p> <p>O๑. มีการลงทุนก่อสร้าง/ขยายเส้นทางคมนาคมของภาครัฐเพิ่มมากขึ้นในพื้นที่และอำเภอใกล้เคียง</p> <p>O๒. การเป็นสมาชิกประชาคมอาเซียนของประเทศไทย</p> <p>O๓. นโยบายรัฐบาลมีการกระจายงบประมาณ ภาครัฐ ลงสู่ระดับชุมชน/หมู่บ้านเพิ่มมากขึ้น</p> <p>O๔. ทุกรัฐบาลมีนโยบายส่งเสริมการท่องเที่ยว ภายในประเทศอย่างต่อเนื่อง</p> <p>O๕. ประชาชนเริ่มมีความตื่นตัวในการอนุรักษ์ทรัพยากรธรรมชาติและสิ่งแวดล้อม</p>	<p>SO : กลยุทธ์เชิงรุก (ใช้ความเข้มแข็งจากภายในแสวงประโยชน์จากโอกาสภายนอก)</p> <p>๑) ส่งเสริมการ ลงทุน อย่างเป็นระบบ เน้นท่องเที่ยวเชิงนิเวศอนุรักษ์ ประเพณีวัฒนธรรม</p> <p>๒) ให้เกษตรกรผลิตสินค้าที่ปลอดภัย</p> <p>๓) เน้นการทำงานเชิงบูรณาการ</p> <p>๔) การพัฒนาคนให้พร้อมรองรับการเปลี่ยนแปลง</p>	<p>WO : กลยุทธ์เชิงรับ (ขจัดความอ่อนแอภายในโดยฉวยประโยชน์จากโอกาสภายนอก)</p> <p>๑) การปรับปรุงระบบสาธารณูปโภคขั้นพื้นฐาน เพื่อรองรับการขยายตัวจากแหล่งท่องเที่ยว</p> <p>๒) การปรับปรุงระบบนำแหล่งเพื่อใช้ในการอุปโภคบริโภค</p> <p>๓) ส่งเสริมเศรษฐกิจฐานรากในชุมชน</p> <p>๔) ส่งเสริมให้เกษตรกร รู้จักคุณและโทษของการสารเคมี ทั้งต่อตนเอง และผู้รับบริการ</p>

<p><u>ภัยคุกคาม (Opportunities)</u></p> <p>T๑.แนวโน้มทางเศรษฐกิจที่มีการขยายตัวไม่แน่นอน จากปัจจัยต่างๆ ทั้งภายในและภายนอกประเทศ</p> <p>T๒.มีการแพร่ระบาดของด้านปัญหาอาชญากรรมและยาเสพติด</p> <p>T๓.ภัยธรรมชาติ เช่น อุทกภัย และภัยแล้ง</p>	<p><u>ST : กลยุทธ์เชิงป้องกัน</u> (ใช้ความเข้มแข็งภายในหลีกเลี่ยง สิ่งกีดขวางภายนอก)</p> <p>๑) สร้างความรู้ ความเข้าใจให้ประชาชนรู้จักพึ่งพาตนเอง ดำรงชีวิตตามหลักของปรัชญาเศรษฐกิจพอเพียง</p> <p>๒) ป้องกันและปราบปรามปัญหาอาชญากรรมและยาเสพติดโดยฝ่ายปกครองและชุมชน</p> <p>๓) ปรับปรุง ซ่อมแซม และอนุรักษ์สิ่งโบราณสถาน</p> <p>๔) สร้างจิตสำนึกให้คนรู้คุณค่าของโบราณสถาน ประเพณีวัฒนธรรม อันเก่าแก่ของชุมชน</p>	<p><u>WT : กลยุทธ์เชิงรับ</u> (ลดความอ่อนแอภายในและ หลีกเลี่ยงสิ่งกีดขวางภายนอก)</p> <p>๑) ให้ความสำคัญกับ หลักของปรัชญาเศรษฐกิจพอเพียง</p> <p>๒) เพิ่มมาตรการและวิธีการในการป้องกันและแก้ไขปัญหาอาชญากรรมและปัญหายาเสพติดในพื้นที่ให้มากขึ้น</p> <p>๓) สร้างภูมิคุ้มกันให้ชุมชน รองรับปัจจัยเสี่ยงต่างๆ จากภายนอก</p>
--	---	---

๒.๘ การกำหนดก้าวอย่าง ๓ ระยะ (๓ Horizons)

การวิเคราะห์ก้าวอย่าง ๓ ระยะ (๓ Horizons) คือ การกำหนดตำแหน่งการพัฒนา ของอำเภอ โดยจัดลำดับ ความสำคัญเร่งด่วนของแผนงาน /โครงการของพื้นที่ ว่าอำเภอควร จะดำเนินการพัฒนาพื้นที่ในด้านใด /ประเด็นใด อะไรในลำดับ ก่อน -ลำดับ หลัง (Action) ประเด็นใด เกื้อหนุนอะไร ใคร /หน่วยงานใด เป็นคนทำ จะช่วยให้อำเภอ มองเห็นถึงปัจจัยเสี่ยงต่างๆ ที่จะทำให้ Action นั้นๆ ไม่เกิดขึ้น รวมทั้งการบรรเทาความเสี่ยงที่อาจจะเกิดขึ้นได้ ดังนั้น อำเภอแม่บ้านแหลม จังหวัดเพชรบุรี จึงได้วิเคราะห์ก้าวอย่าง ๓ ระยะ (๓ Horizons) ได้ดังนี้

ตำแหน่งการพัฒนา (Positioning) ของอำเภอบ้านแหลม จังหวัดเพชรบุรี

“อำเภอบ้านแหลม เป็นเมืองน่าอยู่ น่ากิน น่าเที่ยว”



❖ ส่วนที่ ๓ ข้อมูลแผนพัฒนาอำเภอ ๔ ปี (พ.ศ.๒๕๖๑ - ๒๕๖๔)มีองค์ประกอบ ดังนี้

๓.๑ วิสัยทัศน์อำเภอ “แหล่งผลิตอาหารทะเลและการท่องเที่ยว”

๓.๒ พันธกิจ

1. การผลิตสินค้าเกษตร อาหารทะเลและอาหารปลอดภัยให้ได้มาตรฐาน
2. เร่งพัฒนาเชิงบูรณาการเพื่อสู่มาตรฐาน เมืองน่าอยู่
3. ยกระดับการท่องเที่ยวให้มีชื่อเสียงระดับจังหวัด

๓.๓ เป้าประสงค์

๑. สินค้าเกษตร/อาหารทะเลได้มาตรฐานความปลอดภัย
๒. อำเภอบ้านแหลม ผ่านเกณฑ์เมืองน่าอยู่
๓. อำเภอบ้านแหลม เป็นพื้นที่เป้าหมาย การท่องเที่ยวของประเทศ

๓.๔ ประเด็นยุทธศาสตร์

ประเด็นยุทธศาสตร์ที่ ๑ เกษตรได้มาตรฐาน/อาหารมีความปลอดภัย

เป้าประสงค์ เชิงยุทธศาสตร์	ตัวชี้วัด	ค่าเป้าหมาย				กลยุทธ์
		พ.ศ. ๒๕๖๑	พ.ศ. ๒๕๖๒	พ.ศ. ๒๕๖๓	พ.ศ. ๒๕๖๔	
๑. . สินค้า เกษตร/อาหาร ทะเลได้ มาตรฐานความ ปลอดภัย	ร้อยละ	๘๐	๘๐	๘๐	๘๐	๑.๑ ส่งเสริมการผลิตสินค้า เกษตร อาหารทะเล ที่ ปลอดภัยได้มาตรฐาน และลด ต้นทุนการผลิต ๑.๒ จัดหาและพัฒนาแหล่ง น้ำให้มีปริมาณและคุณภาพ เหมาะสมกับการเกษตร ๑.๓ ส่งเสริมการตลาดสินค้า เกษตรและผลิตภัณฑ์แปรรูป ทั้งในและต่างประเทศ ๑.๔ เสริมสร้างองค์ความรู้ ด้านการเกษตรแก่เกษตรกร และส่งเสริมให้เกษตรกรลด การใช้ปุ๋ยเคมี โดยใช้ปุ๋ย ชีวภาพ/ จุลินทรีย์ ทดแทน การใช้ปุ๋ยเคมี

ประเด็นยุทธศาสตร์ที่ ๒ ผ่านเกณฑ์เมืองน่าอยู่

เป้าประสงค์ เชิงยุทธศาสตร์	ตัวชี้วัด	ค่าเป้าหมาย				กลยุทธ์
		พ.ศ. ๒๕๖๑	พ.ศ. ๒๕๖๒	พ.ศ. ๒๕๖๓	พ.ศ. ๒๕๖๔	
๑.ผ่านเกณฑ์ เมืองน่าอยู่	ร้อยละ	๗๕	๘๐	๘๕	๙๐	2.1 พัฒนาศูนย์บริการชุมชนชาติ และสิ่งแวดล้อม ป้องกันการ กัดเซาะและรื้อถอนชายฝั่งทะเล แม่น้ำ ป่าไม้และภูเขา 2.2 เสริมสร้างความมั่นคง ความสงบเรียบร้อยและความ ปลอดภัยในชีวิตและทรัพย์สิน ของประชาชน 2.3 เสริมสร้างและพัฒนา คุณภาพชีวิตของประชาชน ความเข้มแข็งของสังคม และ พัฒนาโครงสร้างพื้นฐาน 2.4 ส่งเสริมการบริหารจัดการ ที่ดีของภาครัฐ 2.5 สร้างสุขภายใต้แนวคิด สุขภาพดีวิถีเพชร 2.6 การอนุรักษ์ประเพณี ศิลปวัฒนธรรมไทยที่เป็นอัต ลักษณ์ที่ตังาม

ประเด็นยุทธศาสตร์ที่ ๓ การท่องเที่ยวชั้นนำของภูมิภาค ASIAN

เป้าประสงค์ เชิงยุทธศาสตร์	ตัวชี้วัด	ค่าเป้าหมาย				กลยุทธ์
		พ.ศ. ๒๕๖๑	พ.ศ. ๒๕๖๒	พ.ศ. ๒๕๖๓	พ.ศ. ๒๕๖๔	
การท่องเที่ยวชั้นนำของภูมิภาค ASIAN	ร้อยละของผู้ ผ่านการอบรม ด้านปรัชญา เศรษฐกิจ พอเพียง	๘๐	๘๐	๘๐	๘๐	3.1 ส่งเสริมให้อำเภอบ้านแหลม เป็นแหล่งท่องเที่ยวของกลุ่ม ครอบครัว กลุ่มผู้ชื่นชอบการ ท่องเที่ยวเชิงนิเวศ 3.2 พัฒนาโครงสร้างพื้นฐาน ระบบความปลอดภัย และสิ่ง อำนวยความสะดวกด้านการ ท่องเที่ยว 3.3 พัฒนาแหล่งท่องเที่ยว ภูมิ ทัศน์และกิจกรรม โดยอาศัยทุน ทางวัฒนธรรม ธรรมชาติ

ส่วนที่ ๔ โครงการภายใต้ประเด็นยุทธศาสตร์ ประกอบด้วย

วิสัยทัศน์ “แหล่งผลิตอาหารทะเลและการท่องเที่ยว”

ยุทธศาสตร์ที่ ๑ : เกษตรได้มาตรฐาน/อาหารมีความปลอดภัย

ลำดับที่	แผนงาน/โครงการ	งบประมาณและปีงบประมาณที่ดำเนินการ				หน่วยดำเนินการ
		๒๕๖๑	๒๕๖๒	๒๕๖๓	๒๕๖๔	
โครงการจังหวัด (ของบพัฒนาจังหวัด)						
โครงการที่ขอรับการสนับสนุนกระทรวง กรม						
โครงการที่ขอรับการสนับสนุนจากองค์กรปกครองส่วนท้องถิ่น						
๑.						

ยุทธศาสตร์ที่ ๒ : ผ่านเกณฑ์มาตรฐานเมืองน่าอยู่

ลำดับ ที่	แผนงาน/โครงการ	งบประมาณและปีงบประมาณที่ดำเนินการ				หน่วย
		๒๕๖๑	๒๕๖๒	๒๕๖๓	๒๕๖๔	ดำเนินการ
โครงการจังหวัด (ของบพัฒนาจังหวัด)						
๑.	ก่อสร้างถนน คสล หมู่ที่ ๕ ซอย ๙ ตำบลบางขุนไทร อำเภอบ้านแหลม จังหวัดเพชรบุรี ๕๗๕,๐๐๐	๕๗๕,๐๐๐				ที่ทำการ ปกครองอำเภอ บ้านแหลม
๒.	โครงการก่อสร้างเขื่อนเรียงหินยาแนวคลองท่าแร่ หมู่ที่ ๔ ตำบลท่าแร่ อำเภอบ้านแหลม จังหวัดเพชรบุรี	๓,๐๐๐,๐๐๐				ที่ทำการ ปกครองอำเภอ บ้านแหลม
๓.	ก่อสร้างถนน คสล หมู่ที่ ๖ ตำบลบางครก อำเภอบ้านแหลม จังหวัดเพชรบุรี	๑,๘๗๐,๐๐๐				ที่ทำการ ปกครองอำเภอ บ้านแหลม

๔.	โครงการก่อสร้างเขื่อน เรียงหินยาแนวคลองท่า แร่ หมู่ที่ ๕ – ๗ ตำบล ท่าแร่ อำเภอบ้านแหลม จังหวัดเพชรบุรี	๓,๙๙๐,๐๐๐				ที่ทำการ ปกครองอำเภอ บ้านแหลม
๕.	ซ่อมแซมถนน คสล.พร้อม รางระบายน้ำ สายหน้า โรงเรียนบ้านบางแก้ว-วัด โคมนาราม ตำบลบางแก้ว อำเภอบ้านแหลม จังหวัด เพชรบุรี	๗๘๒,๐๐๐				ที่ทำการ ปกครองอำเภอ บ้านแหลม
๖.	ก่อสร้างถนนแบบผิว จราจรแอสฟัลติกคอนก รีต/พารา เชื่อมต่อ ระหว่างบ้านชายคลอง หมู่ ๔ ต.แหลมผักเบี้ย และหมู่ ๔ เทศบาลตำบล หาดเจ้าสำราญ	๗,๓๖๐,๐๐๐.				ที่ทำการ ปกครองอำเภอ บ้านแหลม
๗.	โครงการก่อสร้างสะพาน คสล. ข้ามคลองตาเณร หมู่ที่ ๓ ตำบลบางตะบูน อำเภอบ้านแหลม จังหวัด เพชรบุรี	๑,๔๐๐,๐๐๐				ที่ทำการ ปกครองอำเภอ บ้านแหลม
๘.	ปรับปรุงเสริมถนน ค.ส.ล. หมู่ที่ ๙ สายกลางหมู่บ้าน ตำบลบางขุนไทร อำเภอ บ้านแหลม จังหวัด เพชรบุรี	๑,๐๙๙,๐๐๐				ที่ทำการ ปกครองอำเภอ บ้านแหลม
๙.	โครงการก่อสร้างสะพาน คสล. ข้ามคลองตายาย หมู่ที่ ๓ ตำบลบางตะบูน อำเภอบ้านแหลม จังหวัด เพชรบุรี	๑,๐๕๐,๐๐๐				ที่ทำการ ปกครองอำเภอ บ้านแหลม

๑๐.	ยกระดับถนน หมู่ที่ ๕ สายคันคลองชลประทาน หมู่ที่ ๕ – หมู่ที่ ๘ ตำบล บางครก อำเภอบ้าน แหลม จังหวัดเพชรบุรี	๔๕๐,๐๐๐				ที่ทำการ ปกครองอำเภอ บ้านแหลม
๑๑.	โครงการติดตั้ง กล้องโทรทัศน์วงจรปิด (CCTV) ตำบลนางตะนูน และตำบลนางตะนูนออก	๒,๑๕๐,๐๐๐				ที่ทำการ ปกครองอำเภอ บ้านแหลม
๑๒.	ก่อสร้างสะพาน คสล. (หลังรพ.สต.บ้านนาบัว) ตำบลบางแก้ว อำเภอบ้าน แหลม จังหวัดเพชรบุรี	๙๒๐,๐๐๐				ที่ทำการ ปกครองอำเภอ บ้านแหลม
๑๓.	โครงการติดตั้งเสาไฟฟ้า พร้อมดวงโคมแสงสว่าง หมู่ที่ ๙ ตำบลบ้านแหลม อำเภอบ้านแหลม จังหวัด เพชรบุรี	๑,๗๖๐,๗๐๐				ที่ทำการ ปกครองอำเภอ บ้านแหลม
๑๔.	ก่อสร้างถนนลาดยาง หมู่ ที่ ๙ ตำบลบางครก อำเภอบ้านแหลม จังหวัด เพชรบุรี	๙๐๐,๐๐๐				ที่ทำการ ปกครองอำเภอ บ้านแหลม
๑๕.	ก่อสร้างถนนผิวจราจร ลูกรังสายกลางทุ่ง หมู่ ๒ ตำบลแหลมผักเบี้ย อำเภอบ้านแหลม จังหวัด เพชรบุรี	๑,๓๐๐,๐๐๐				ที่ทำการ ปกครองอำเภอ บ้านแหลม

ยุทธศาสตร์ที่ ๓ : การท่องเที่ยวชั้นนำของภูมิภาค ASEAN

ลำดับที่	แผนงาน/โครงการ	งบประมาณและปีงบประมาณที่ดำเนินการ				หน่วยดำเนินการ
		๒๕๖๑	๒๕๖๒	๒๕๖๓	๒๕๖๔	
	๓๐,๐๐๐,๐๐๐ โครงการพัฒนาตามผังเมืองรวม บางตะบูน พื้นที่เฉพาะชุมชนบาง ตะบูน (ระยะที่ ๒)	๓๐,๐๐๐,๐๐๐	-	-	-	ที่ทำการปกครอง อำเภอบ้านแหลม

