

# ด่วนที่สุด

ที่ มท ๐๓๑๐.๔/ว ๖๗๕๗



กระทรวงมหาดไทย

ถนนอัษฎางค์ กทม. ๑๐๒๐๐

๒๑ พฤศจิกายน ๒๕๖๑

เรื่อง จัดตั้งศูนย์เฉพาะกิจสนับสนุนและประสานงานการได้มาซึ่งสมาชิกวุฒิสภาและการเลือกตั้งสมาชิกสภาผู้แทนราษฎร

เรียน ผู้ว่าราชการจังหวัด ทุกจังหวัด

อ้างถึง ๑. หนังสือกระทรวงมหาดไทย ด่วนที่สุด ที่ มท ๐๓๑๐.๔/ว ๕๘๐๖ ลงวันที่ ๘ ตุลาคม ๒๕๖๑

๒. หนังสือกระทรวงมหาดไทย ด่วนที่สุด ที่ มท ๐๓๑๐.๔/ว ๖๒๐๘ ลงวันที่ ๒๙ ตุลาคม ๒๕๖๑

๓. หนังสือกระทรวงมหาดไทย ด่วนที่สุด ที่ มท ๐๓๑๐.๔/ว ๖๓๓๕ ลงวันที่ ๒ พฤศจิกายน ๒๕๖๑

สิ่งที่ส่งมาด้วย	๑. คำสั่งกระทรวงมหาดไทย ที่ ๑๘๕๗/๒๕๖๑ ลงวันที่ ๘ ตุลาคม ๒๕๖๑	จำนวน ๑ ชุด
	๒. พระราชกฤษฎีกาให้มีการเลือกสมาชิกวุฒิสภา พ.ศ. ๒๕๖๑	จำนวน ๑ ชุด
	๓. กรอบภารกิจของกระทรวงมหาดไทย	จำนวน ๑ ชุด
	๔. ร่างคำสั่งจังหวัด/กทม.	จำนวน ๑ ชุด
	๕. ร่างคำสั่งอำเภอ/เขต	จำนวน ๑ ชุด
	๖. หมายเลขโทรศัพท์/โทรสาร ศูนย์เฉพาะกิจฯ	จำนวน ๑ ชุด
	๗. แบบฟอร์มรายชื่อเจ้าหน้าที่ประสานงานศูนย์เฉพาะกิจฯ	จำนวน ๑ ชุด
	๘. ข่ายการติดต่อสื่อสารศูนย์เฉพาะกิจฯ	จำนวน ๑ ชุด
	๙. แบบรายงานเหตุการณ์	จำนวน ๑ ชุด

ตามที่กระทรวงมหาดไทยแจ้งให้จังหวัดเตรียมความพร้อมในการเลือกสมาชิกวุฒิสภาให้เป็นไปอย่างมีประสิทธิภาพ รายละเอียดตามเอกสารอ้างถึง นั้น บัดนี้ พระราชกฤษฎีกาให้มีการเลือกสมาชิกวุฒิสภา พ.ศ. ๒๕๖๑ ได้ประกาศในราชกิจจานุเบกษาแล้ว เมื่อวันที่ ๑๖ พฤศจิกายน ๒๕๖๑ มีผลใช้บังคับตั้งแต่วันที่ ๑๖ พฤศจิกายน ๒๕๖๑ เป็นต้นไป

กระทรวงมหาดไทย ได้จัดตั้งศูนย์เฉพาะกิจสนับสนุนและประสานงานการได้มาซึ่งสมาชิกวุฒิสภาและการเลือกตั้งสมาชิกสภาผู้แทนราษฎร กระทรวงมหาดไทย เพื่อสนับสนุนและประสานงานการได้มาซึ่งสมาชิกวุฒิสภาและการเลือกตั้งสมาชิกสภาผู้แทนราษฎร ให้เป็นไปด้วยความเรียบร้อยมีประสิทธิภาพ และบรรลุวัตถุประสงค์ ดังนั้น จึงขอให้ผู้ว่าราชการจังหวัดและนายอำเภอดำเนินการ ดังนี้

๑. ให้ผู้ว่าราชการจังหวัดจัดตั้งศูนย์เฉพาะกิจสนับสนุนและประสานงานการได้มาซึ่งสมาชิกวุฒิสภาและการเลือกตั้งสมาชิกสภาผู้แทนราษฎร ระดับจังหวัด และให้นายอำเภอจัดตั้งศูนย์เฉพาะกิจสนับสนุนและประสานงานการได้มาซึ่งสมาชิกวุฒิสภาและการเลือกตั้งสมาชิกสภาผู้แทนราษฎร ระดับอำเภอ

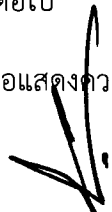
๒. ดำเนินการตามกรอบภารกิจของกระทรวงมหาดไทยในการสนับสนุนและประสานงานการได้มาซึ่งสมาชิกวุฒิสภาและการเลือกตั้งสมาชิกสภาผู้แทนราษฎร

๓. แจ้งรายชื่อผู้ประสานงานประจำศูนย์เฉพาะกิจสนับสนุนและประสานงานการได้มาซึ่งสมาชิกวุฒิสภาและการเลือกตั้งสมาชิกสภาผู้แทนราษฎร กระทรวงมหาดไทย ของจังหวัด/อำเภอ ในการกิจรายงานเพื่อให้ได้มาซึ่งสมาชิกวุฒิสภาและการเลือกตั้งสมาชิกสภาผู้แทนราษฎร ภายในวันศุกร์ที่ ๒๓ พฤศจิกายน ๒๕๖๑ ทางโทรสารหมายเลข ๐-๒๖๒๙-๘๓๐๕

๔. รายงานเหตุการณ์ทางโทรศัพท์และโทรสารของศูนย์เฉพาะกิจสนับสนุนและประสานงานการได้มาซึ่งสมาชิกวุฒิสภาและการเลือกตั้งสมาชิกสภาผู้แทนราษฎร กระทรวงมหาดไทย ในวันรับสมัครวันเลือกตั้งระดับอำเภอ วันเลือกตั้งระดับจังหวัด และรายงานทันทีเมื่อเกิดเหตุการณ์ไม่ปกติตามแบบรายงานสิ่งที่ส่งมาด้วย ๙.

จึงเรียนมาเพื่อพิจารณาดำเนินการต่อไป

ขอแสดงความนับถือ



(นายธนาคม จงจิริะ)

รองปลัดกระทรวงมหาดไทย ปฏิบัติราชการแทน

ปลัดกระทรวงมหาดไทย

กรมการปกครอง

สำนักบริหารการปกครองท้องถิ่น

โทร. ๐-๒๖๒๙-๘๓๐๖-๑๔ ต่อ ๒๐๒

โทรสาร ๐-๒๖๒๙-๘๓๐๕



คำสั่งกระทรวงมหาดไทย

ที่ ๑๙๕๗ / ๒๕๖๑

เรื่อง จัดตั้งศูนย์เฉพาะกิจสนับสนุนและประสานงานการได้มาซึ่งสมาชิกวุฒิสภา  
และการเลือกตั้งสมาชิกสภาผู้แทนราษฎร กระทรวงมหาดไทย

ด้วยพระราชบัญญัติประกอบรัฐธรรมนูญว่าด้วยการได้มาซึ่งสมาชิกวุฒิสภา พ.ศ. ๒๕๖๑ ประกาศในราชกิจจานุเบกษา เมื่อวันที่ ๑๒ กันยายน ๒๕๖๑ โดยมีผลใช้บังคับตั้งแต่วันถัดจากวันประกาศในราชกิจจานุเบกษา ตามมาตรา ๒๔ บัญญัติให้ผู้ว่าราชการจังหวัดและปลัดกรุงเทพมหานครสำหรับกรุงเทพมหานคร เป็นประธานกรรมการระดับจังหวัด นายอำเภอและผู้อำนวยการเขตสำหรับกรุงเทพมหานคร เป็นประธานกรรมการระดับอำเภอ เพื่อช่วยเหลือการปฏิบัติงาน แนะนำ อำนวยความสะดวก และรายงานปัญหาหรืออุปสรรคเกี่ยวกับการเลือกสมาชิกวุฒิสภาระดับจังหวัดและระดับอำเภอต่อคณะกรรมการการเลือกตั้ง และพระราชบัญญัติประกอบรัฐธรรมนูญว่าด้วยการเลือกตั้งสมาชิกสภาผู้แทนราษฎร พ.ศ. ๒๕๖๑ ประกาศในราชกิจจานุเบกษา เมื่อวันที่ ๑๒ กันยายน ๒๕๖๑ มีผลใช้บังคับเมื่อพ้น ๙๐ วันนับแต่วันประกาศในราชกิจจานุเบกษาเป็นต้นไป ซึ่งคณะกรรมการการเลือกตั้งอาจจะร้องขอให้กระทรวงมหาดไทยและกรมการปกครอง สนับสนุนภารกิจที่คณะกรรมการการเลือกตั้งมอบหมาย

เพื่อสนับสนุนให้การได้มาซึ่งสมาชิกวุฒิสภาและการเลือกตั้งสมาชิกสภาผู้แทนราษฎรเป็นไปด้วยความเรียบร้อย สุจริตและเที่ยงธรรม เป็นไปตามกฎหมายและตามที่คณะกรรมการการเลือกตั้งร้องขอ กระทรวงมหาดไทยจึงตั้งศูนย์เฉพาะกิจสนับสนุนและประสานงานการได้มาซึ่งสมาชิกวุฒิสภาและการเลือกตั้งสมาชิกสภาผู้แทนราษฎร กระทรวงมหาดไทยขึ้น ณ ห้องประชุมหลานหลวง ชั้น ๓ อาคารกรมการปกครอง วังไชยา นางเลิ้ง กรุงเทพมหานคร ประกอบด้วยคณะกรรมการฝ่ายต่างๆ ดังนี้

#### ๑. คณะกรรมการฝ่ายอำนวยการ

๑.๑ คณะกรรมการอำนวยการศูนย์เฉพาะกิจสนับสนุนและประสานงานการได้มาซึ่งสมาชิกวุฒิสภาและการเลือกตั้งสมาชิกสภาผู้แทนราษฎร กระทรวงมหาดไทย ประกอบด้วย

- |   |                      |
|---|----------------------|
| ๑) รองปลัดกระทรวงมหาดไทย                  | ประธานกรรมการ        |
| หัวหน้ากลุ่มภารกิจด้าน                    | และผู้อำนวยการศูนย์ฯ |
| กิจการความมั่นคงภายใน                     |                      |
| ๒) อธิบดีกรมการปกครอง                     | กรรมการ              |
| ๓) หัวหน้าส่วนราชการระดับกรมหรือเทียบเท่า | กรรมการ              |
| ในสังกัดกระทรวงมหาดไทยหรือผู้แทน          |                      |
| ๔) หัวหน้าหน่วยงานรัฐวิสาหกิจ             | กรรมการ              |
| ในสังกัดกระทรวงมหาดไทยหรือผู้แทน          |                      |
| ๕) ปลัดกรุงเทพมหานครหรือผู้แทน            | กรรมการ              |

/๖) หัวหน้าผู้ตรวจราชการ ...

- |  |                                      |
|--|--------------------------------------|
| ๖) หัวหน้าผู้ตรวจราชการกระทรวงมหาดไทย<br>หรือผู้แทน                                    | กรรมการ                              |
| ๗) รองอธิบดีกรมการปกครอง<br>ฝ่ายการปกครองท้องถิ่น                                      | กรรมการ<br>และเลขานุการศูนย์ฯ        |
| ๘) ผู้อำนวยการสำนักบริหารการปกครองท้องถิ่น   | กรรมการ<br>และผู้ช่วยเลขานุการศูนย์ฯ |
| ๙) ผู้อำนวยการส่วนการเมืองและการเลือกตั้ง<br>สำนักบริหารการปกครองท้องถิ่น<br>มีหน้าที่ | กรรมการ<br>และผู้ช่วยเลขานุการศูนย์ฯ |

๑. อำนวยความสะดวกให้การสนับสนุนและประสานงานการได้มาซึ่งสมาชิกวุฒิสภาและการเลือกตั้งสมาชิกสภาผู้แทนราษฎร ตามภารกิจที่คณะกรรมการการเลือกตั้งร้องขอ

๒. วินิจฉัยและสั่งการให้เจ้าหน้าที่ประจำศูนย์เฉพาะกิจสนับสนุนและประสานงานการได้มาซึ่งสมาชิกวุฒิสภาและการเลือกตั้งสมาชิกสภาผู้แทนราษฎร กระทรวงมหาดไทย ปฏิบัติงานตามอำนาจหน้าที่ที่กฎหมายกำหนด

#### ๑.๒ คณะทำงานฝ่ายประสานงานและธุรการ ประกอบด้วย

- |  |                                 |
|--|---------------------------------|
| ๑) รองอธิบดีกรมการปกครอง<br>ฝ่ายการปกครองท้องถิ่น                            | หัวหน้าคณะทำงาน                 |
| ๒) ผู้อำนวยการสำนักบริหารการปกครองท้องถิ่น                                   | รองหัวหน้าคณะทำงาน              |
| ๓) ผู้อำนวยการสำนักบริหารการทะเบียน  | คณะทำงาน                        |
| ๔) ผู้อำนวยการส่วนระบบการปกครองท้องถิ่น                                      | คณะทำงาน                        |
| ๕) ผู้อำนวยการส่วนบริหารงานกำนันผู้ใหญ่บ้าน                                  | คณะทำงาน                        |
| ๖) ผู้อำนวยการส่วนการเมืองและการเลือกตั้ง<br>สำนักบริหารการปกครองท้องถิ่น    | คณะทำงาน<br>และเลขานุการ        |
| ๗) หัวหน้ากลุ่มพัฒนาระบบสนับสนุนการเลือกตั้ง<br>สำนักบริหารการปกครองท้องถิ่น | คณะทำงาน<br>และผู้ช่วยเลขานุการ |
| ๘) เจ้าหน้าที่ที่หัวหน้าคณะทำงาน<br>และคณะทำงานมอบหมาย                       | เจ้าหน้าที่                     |

#### มีหน้าที่

๑. ปฏิบัติหน้าที่เลขานุการของคณะกรรมการศูนย์เฉพาะกิจสนับสนุนและประสานงานการได้มาซึ่งสมาชิกวุฒิสภาและการเลือกตั้งสมาชิกสภาผู้แทนราษฎร กระทรวงมหาดไทยให้เป็นไปด้วยความเรียบร้อย สุจริตและเที่ยงธรรม

๒. จัดประชุม ประสานงาน ควบคุม ติดตาม รวบรวมรายงาน และรายงานผลการดำเนินงานเกี่ยวกับการได้มาซึ่งสมาชิกวุฒิสภาและการเลือกตั้งสมาชิกสภาผู้แทนราษฎร

๓. ประสานงานระหว่างกระทรวงมหาดไทยกับคณะกรรมการการเลือกตั้ง เพื่อให้การได้มาซึ่งสมาชิกวุฒิสภาและการเลือกตั้งสมาชิกสภาผู้แทนราษฎร เป็นไปด้วยความเรียบร้อย สำเร็จลุล่วงตามเจตนารมณ์ของกฎหมาย

๔. ประสานงานกับกรุงเทพมหานคร จังหวัด อำเภอ และคณะทำงานฝ่ายต่างๆ เพื่อให้การได้มาซึ่งสมาชิกวุฒิสภาและการเลือกตั้งสมาชิกสภาผู้แทนราษฎร เป็นไปด้วยความเรียบร้อย

๕. ส่งเสริม สนับสนุน และประชาสัมพันธ์ให้หน่วยงานของรัฐ สถาบันการศึกษา และองค์กรเอกชนในการสร้างความรู้ความเข้าใจที่ถูกต้องให้แก่ประชาชนเกี่ยวกับการมีส่วนร่วมทางการเมืองของประชาชน ในการเลือกสมาชิกวุฒิสภาและการเลือกตั้งสมาชิกสภาผู้แทนราษฎร ตลอดจนให้ความรู้ที่ถูกต้องเกี่ยวกับรัฐธรรมนูญและกฎหมายประกอบรัฐธรรมนูญ โดยกลไกของกระทรวงมหาดไทยตามที่คณะกรรมการการเลือกตั้งร้องขอ

๖. ปฏิบัติงานอื่น ตามที่คณะกรรมการอำนวยการศูนย์เฉพาะกิจสนับสนุนและประสานงานการได้มาซึ่งสมาชิกวุฒิสภาและการเลือกตั้งสมาชิกสภาผู้แทนราษฎร กระทรวงมหาดไทย มอบหมาย

## ๒. คณะกรรมการฝ่ายปฏิบัติการ

### ๒.๑ คณะทำงานฝ่ายประสานงานรักษาความสงบเรียบร้อยและการข่าว ประกอบด้วย

- |  |                     |
|--|---------------------|
| ๑) รองอธิบดีกรมการปกครอง                 | หัวหน้าคณะทำงาน     |
| ฝ่ายความมั่นคง                           |                     |
| ๒) ผู้อำนวยการสำนักอำนวยการ              | คณะทำงาน            |
| กองอำนวยการรักษาความมั่นคงภายใน          |                     |
| ๓) ผู้อำนวยการส่วนกิจการชายแดนและผู้อพยพ | คณะทำงาน            |
| ๔) ผู้อำนวยการส่วนกิจการมวลชน            | คณะทำงาน            |
| ๕) ผู้อำนวยการส่วนประสานราชการ           | คณะทำงาน            |
| ๖) ผู้อำนวยการศูนย์ปฏิบัติการข่าว        | คณะทำงาน            |
| กระทรวงมหาดไทย                           |                     |
| ๗) ผู้อำนวยการสำนักกิจการความมั่นคงภายใน | คณะทำงาน            |
|  | และเลขานุการ        |
| ๘) ผู้อำนวยการส่วนการข่าว                | คณะทำงาน            |
| สำนักกิจการความมั่นคงภายใน               | และผู้ช่วยเลขานุการ |
| ๙) เจ้าหน้าที่ที่หัวหน้าคณะทำงาน         | เจ้าหน้าที่         |
| และคณะทำงานมอบหมาย                       |                     |

### มีหน้าที่

๑. ประสานงานกับกรุงเทพมหานคร จังหวัด และอำเภอ เพื่อติดตาม ประเมิน และวิเคราะห์ข่าวสารและสถานการณ์การได้มาซึ่งสมาชิกวุฒิสภาและการเลือกตั้งสมาชิกสภาผู้แทนราษฎร

๒. ติดตาม ประเมิน และวิเคราะห์ข่าวสารและความเคลื่อนไหวของกลุ่มบุคคล กลุ่มองค์กร และความเคลื่อนไหวของประชาชนทั่วไปที่เกี่ยวข้องกับการได้มาซึ่งสมาชิกวุฒิสภาและการเลือกตั้งสมาชิกสภาผู้แทนราษฎร โดยเฉพาะแนวโน้มการกระทำความผิดตามกฎหมาย

๓. ประสานงานการรักษาความสงบเรียบร้อยร่วมกับหน่วยงานที่เกี่ยวข้อง

๔. จัดชุดเคลื่อนที่เร็วเพื่อสนับสนุนการปฏิบัติงานรักษาความสงบเรียบร้อยร่วมกับ

หน่วยงานที่เกี่ยวข้อง

/๕. ปฏิบัติงานอื่น ...

๕. ปฏิบัติงานอื่น ตามที่คณะกรรมการอำนวยการศูนย์เฉพาะกิจสนับสนุนและประสานงานการได้มาซึ่งสมาชิกวุฒิสภาและการเลือกตั้งสมาชิกสภาผู้แทนราษฎร กระทรวงมหาดไทย มอบหมาย

๒.๒ คณะทำงานฝ่ายกฎหมาย ประกอบด้วย

- |   |                                     |
|---|-------------------------------------|
| ๑) รองอธิบดีกรมการปกครอง<br>ฝ่ายการปกครองท้องถิ่น                         | หัวหน้าคณะทำงาน                     |
| ๒) นิติกรสำนักกฎหมาย กระทรวงมหาดไทย                                       | คณะทำงาน                            |
| ๓) ผู้อำนวยการสำนักการสอบสวนและนิติการ                                    | คณะทำงาน<br>และเลขานุการ            |
| ๔) ผู้อำนวยการสำนักบริหารการปกครองท้องถิ่น                                | คณะทำงาน<br>และเลขานุการร่วม        |
| ๕) ผู้อำนวยการส่วนการเมืองและการเลือกตั้ง<br>สำนักบริหารการปกครองท้องถิ่น | คณะทำงาน<br>และผู้ช่วยเลขานุการ     |
| ๖) ผู้อำนวยการส่วนงานนิติการ<br>สำนักการสอบสวนและนิติการ                  | คณะทำงาน<br>และผู้ช่วยเลขานุการร่วม |
| ๗) เจ้าหน้าที่ที่หัวหน้าคณะทำงาน<br>และคณะทำงานมอบหมาย                    | เจ้าหน้าที่                         |

มีหน้าที่

๑. ให้คำปรึกษาเกี่ยวกับการควบคุม ดูแล ในการสนับสนุนข้อกฎหมายเกี่ยวกับการเลือกตั้งสมาชิกสภาผู้แทนราษฎรและการจัดให้มีการเลือกสมาชิกวุฒิสภาตามที่กฎหมายกำหนดแก่ผู้ปฏิบัติงานในระดับจังหวัด/กรุงเทพมหานคร อำเภอ/เขต เพื่อให้เป็นไปโดยสุจริตและเที่ยงธรรม

๒. ปฏิบัติงานอื่น ตามที่คณะกรรมการอำนวยการศูนย์เฉพาะกิจสนับสนุนและประสานงานการได้มาซึ่งสมาชิกวุฒิสภาและการเลือกตั้งสมาชิกสภาผู้แทนราษฎร กระทรวงมหาดไทย มอบหมาย

๒.๓ คณะทำงานฝ่ายการสื่อสาร ประกอบด้วย

- |   |                      |
|---|----------------------|
| ๑) รองอธิบดีกรมการปกครอง<br>ฝ่ายการทะเบียนและเทคโนโลยีสารสนเทศ                      | หัวหน้าคณะทำงาน      |
| ๒) ผู้อำนวยการศูนย์เทคโนโลยีสารสนเทศ<br>และการสื่อสาร<br>สำนักงานปลัดกระทรวงมหาดไทย | คณะทำงาน             |
| ๓) ผู้อำนวยการศูนย์อำนวยการบรรเทาสาธารณภัย<br>กรมป้องกันและบรรเทาสาธารณภัย          | คณะทำงาน             |
| ๔) ผู้อำนวยการกองการสื่อสาร<br>กรมการปกครอง   | คณะทำงาน             |
| ๕) เจ้าหน้าที่กองการสื่อสารที่ได้รับมอบหมาย   | คณะทำงานและเลขานุการ |
| ๖) เจ้าหน้าที่ที่หัวหน้าคณะทำงาน<br>และคณะทำงานมอบหมาย                              | เจ้าหน้าที่          |

/มีหน้าที่ ...

### มีหน้าที่

๑. สนับสนุนและจัดหาอุปกรณ์การสื่อสารทุกประเภทที่เกี่ยวข้องไว้ในศูนย์เฉพาะกิจ สนับสนุนและประสานงานการได้มาซึ่งสมาชิกวุฒิสภาและการเลือกตั้งสมาชิกสภาผู้แทนราษฎร กระทรวงมหาดไทย ให้มีจำนวนเพียงพอทั้งก่อนวันได้มาและในวันได้มาซึ่งสมาชิกวุฒิสภา และทั้งก่อนเลือกตั้ง และวันเลือกตั้งสมาชิกสภาผู้แทนราษฎร

๒. วางระบบการติดต่อ สื่อสาร ระหว่างศูนย์เฉพาะกิจสนับสนุนและประสานงาน การได้มาซึ่งสมาชิกวุฒิสภาและการเลือกตั้งสมาชิกสภาผู้แทนราษฎร กระทรวงมหาดไทย กับกรุงเทพมหานคร จังหวัด อำเภอ และหน่วยงานอื่นที่เกี่ยวข้อง เพื่อให้เกิดประสิทธิภาพและประสิทธิผลสูงสุด

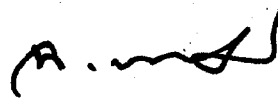
๓. รวบรวมรายงานและรายงานผลการดำเนินงานให้แก่คณะกรรมการศูนย์เฉพาะกิจ สนับสนุนและประสานงานการได้มาซึ่งสมาชิกวุฒิสภาและการเลือกตั้งสมาชิกสภาผู้แทนราษฎร ให้กระทรวงมหาดไทย ทราบ

๔. ปฏิบัติงานอื่น ตามที่คณะกรรมการอำนวยการศูนย์เฉพาะกิจสนับสนุนและ ประสานงานการได้มาซึ่งสมาชิกวุฒิสภาและการเลือกตั้งสมาชิกสภาผู้แทนราษฎร กระทรวงมหาดไทย มอบหมาย

ให้ผู้ได้รับการแต่งตั้งปฏิบัติหน้าที่ที่ได้รับมอบหมายอย่างเต็มกำลังความสามารถและ ปฏิบัติงานให้เป็นไปตามระเบียบกฎหมายที่เกี่ยวข้องโดยเคร่งครัด เพื่อให้การได้มาซึ่งสมาชิกวุฒิสภาและ การเลือกตั้งสมาชิกสภาผู้แทนราษฎร เป็นไปด้วยความเรียบร้อย

ทั้งนี้ ตั้งแต่บัดนี้เป็นต้นไป

สั่ง ณ วันที่ ๔ ตุลาคม พ.ศ. ๒๕๖๑



(นายฉัตรชัย พรหมเลิศ)

ปลัดกระทรวงมหาดไทย



พระราชกฤษฎีกา  
ให้มีการเลือกสมาชิกวุฒิสภา  
พ.ศ. ๒๕๖๑

สมเด็จพระเจ้าอยู่หัวมหาวชิราลงกรณ บดินทรเทพยวรางกูร

ให้ไว้ ณ วันที่ ๑๖ พฤศจิกายน พ.ศ. ๒๕๖๑

เป็นปีที่ ๓ ในรัชกาลปัจจุบัน

สมเด็จพระเจ้าอยู่หัวมหาวชิราลงกรณ บดินทรเทพยวรางกูร มีพระราชโองการโปรดเกล้าฯ ให้ประกาศว่า

โดยที่เป็นการสมควรให้มีการเลือกสมาชิกวุฒิสภา

อาศัยอำนาจตามความในมาตรา ๑๐๗ วรรคห้า มาตรา ๑๗๕ และมาตรา ๒๖๙ (๑) (ก) ของรัฐธรรมนูญแห่งราชอาณาจักรไทย จึงทรงพระกรุณาโปรดเกล้าฯ ให้ตราพระราชกฤษฎีกาขึ้นไว้ ดังต่อไปนี้

มาตรา ๑ พระราชกฤษฎีกานี้เรียกว่า “พระราชกฤษฎีกาให้มีการเลือกสมาชิกวุฒิสภา พ.ศ. ๒๕๖๑”

มาตรา ๒ พระราชกฤษฎีกานี้ให้ใช้บังคับตั้งแต่วันประกาศในราชกิจจานุเบกษาเป็นต้นไป

มาตรา ๓ ให้มีการเลือกสมาชิกวุฒิสภา

มาตรา ๔ ให้ประธานกรรมการการเลือกตั้งรักษาการตามพระราชกฤษฎีกานี้

ผู้รับสนองพระราชโองการ

พลเอก ประยุทธ์ จันทร์โอชา

นายกรัฐมนตรี



หมายเหตุ :- เหตุผลในการประกาศใช้พระราชกฤษฎีกาฉบับนี้ คือ โดยที่มาตรา ๒๖๙ (๑) (ก) ของรัฐธรรมนูญแห่งราชอาณาจักรไทย บัญญัติให้คณะกรรมการการเลือกตั้งดำเนินการจัดให้มีการเลือกสมาชิกวุฒิสภาตามมาตรา ๑๐๗ จำนวนสองร้อยคนตามพระราชบัญญัติประกอบรัฐธรรมนูญว่าด้วยการได้มาซึ่งสมาชิกวุฒิสภา โดยให้ดำเนินการให้แล้วเสร็จก่อนวันที่มีการเลือกตั้งสมาชิกสภาผู้แทนราษฎรตามมาตรา ๒๖๘ ไม่น้อยกว่าสิบห้าวัน แล้วนำรายชื่อเสนอต่อคณะรักษาความสงบแห่งชาติ ประกอบกับมาตรา ๑๐๗ วรรคห้า ของรัฐธรรมนูญแห่งราชอาณาจักรไทย บัญญัติให้การเลือกสมาชิกวุฒิสภาให้ตราเป็นพระราชกฤษฎีกา จึงจำเป็นต้องตราพระราชกฤษฎีกานี้

**ภารกิจของกระทรวงมหาดไทย 4 ด้าน ในการสนับสนุน  
การได้มาซึ่งสมาชิกวุฒิสภาและการเลือกตั้งสมาชิกสภาผู้แทนราษฎร**

**1. ด้านการทะเบียน**

**1.1 การเลือก ส.ว.**

- จัดทำโปรแกรมบริหารจัดการ
- สนับสนุนบุคลากรด้านการทะเบียน
- สนับสนุนเครื่องคอมพิวเตอร์และอุปกรณ์
- พิมพ์เอกสารผู้สมัคร (ส.ว. 17) ใบแรก โดยใช้บัตรประจำตัวประชาชน (Smart Card)
- บันทึกตรวจสอบคุณสมบัติของผู้สมัคร ส.ว.
- พิมพ์บัญชีรายชื่อผู้สมัคร ส.ว.
- พิมพ์เอกสารแนะนำตัวผู้สมัคร ส.ว.
- บันทึกคะแนนของผู้ได้รับเลือก ส.ว.
- พิมพ์บัญชีรายชื่อผู้ได้รับเลือก ส.ว.

**1.2 การเลือกตั้ง ส.ส.**

- จัดหน่วยเลือกตั้งและที่เลือกตั้ง
- จัดทำบัญชีรายชื่อผู้มีสิทธิเลือกตั้ง
- การพิมพ์หนังสือแจ้งเจ้าบ้าน
- การเพิ่มชื่อ - ถอนชื่อ
- การลงทะเบียนใช้สิทธิเลือกตั้งล่วงหน้า
- การรับแจ้งเหตุที่ไม่อาจไปใช้สิทธิเลือกตั้ง
- บริการงานทะเบียนและบัตรประจำตัวประชาชน

**2. ด้านการบริหารจัดการ**

- จัดตั้งศูนย์สนับสนุนและประสานงานระดับกระทรวง จังหวัด/กทม. และอำเภอ/เขต
- สนับสนุนการเลือก ส.ว. และการเลือกตั้ง ส.ส. เป็นไปตามที่กฎหมายกำหนดโดยเคร่งครัด

**3. ด้านการรักษาความสงบเรียบร้อย**

- การจัดทำแผนเผชิญเหตุ ชักซ้อมแผน ติดตามสถานการณ์
- ด้านการข่าว เช่น ศูนย์ข่าวจังหวัด ศูนย์ข่าวอำเภอ รวมทั้งใช้แหล่งข่าวในพื้นที่เป็นกลไกขับเคลื่อน
- ด้านการเตรียมความพร้อมในการแก้ไขปัญหาชุมนุมสาธารณะ โดยให้ถือปฏิบัติตาม พ.ร.บ. การชุมนุมสาธารณะ พ.ศ. 2558

**4. ด้านการประชาสัมพันธ์**

- รณรงค์เผยแพร่และประชาสัมพันธ์เกี่ยวกับการเลือก ส.ว. และเลือกตั้ง ส.ส. โดยผ่านกลไกกระทรวงมหาดไทย เช่น กำนัน ผู้ใหญ่บ้าน คณะกรรมการหมู่บ้าน ส่วนราชการในพื้นที่ องค์กรปกครองส่วนท้องถิ่น ฯลฯ



คำสั่งจังหวัด...../กรุงเทพมหานคร

ที่ /๒๕๖๑

เรื่อง จัดตั้งศูนย์เฉพาะกิจสนับสนุนและประสานงานการได้มาซึ่งสมาชิกวุฒิสภา  
และการเลือกตั้งสมาชิกสภาผู้แทนราษฎร จังหวัด...../กรุงเทพมหานคร

ด้วยพระราชบัญญัติประกอบรัฐธรรมนูญว่าด้วยการได้มาซึ่งสมาชิกวุฒิสภา พ.ศ.๒๕๖๑ ประกาศในราชกิจจานุเบกษา เมื่อวันที่ ๑๒ กันยายน ๒๕๖๑ โดยมีผลใช้บังคับตั้งแต่วันถัดจากวันประกาศในราชกิจจานุเบกษา ตามมาตรา ๒๔ บัญญัติให้ผู้ว่าราชการจังหวัดและปลัดกรุงเทพมหานครสำหรับกรุงเทพมหานคร เป็นประธานกรรมการระดับจังหวัด นายอำเภอและผู้อำนวยการเขตสำหรับกรุงเทพมหานคร เป็นประธานกรรมการระดับอำเภอ เพื่อช่วยเหลือการปฏิบัติงาน แนะนำ อำนวยความสะดวก และรายงานปัญหาหรืออุปสรรคเกี่ยวกับการเลือกสมาชิกวุฒิสภาระดับจังหวัดและระดับอำเภอต่อคณะกรรมการการเลือกตั้ง พระราชบัญญัติประกอบรัฐธรรมนูญว่าด้วยการเลือกตั้งสมาชิกสภาผู้แทนราษฎร พ.ศ.๒๕๖๑ ประกาศในราชกิจจานุเบกษา เมื่อวันที่ ๑๒ กันยายน ๒๕๖๑ มีผลใช้บังคับเมื่อพ้น ๙๐ วันนับแต่วันประกาศในราชกิจจานุเบกษาเป็นต้นไป และพระราชกฤษฎีกาให้มีการเลือกสมาชิกวุฒิสภา พ.ศ. ๒๕๖๑ ประกาศในราชกิจจานุเบกษา เมื่อวันที่ ๑๖ พฤศจิกายน ๒๕๖๑ มีผลใช้บังคับตั้งแต่วันที่ประกาศในราชกิจจานุเบกษาเป็นต้นไป ดังนี้

ดังนั้น เพื่อให้การสนับสนุนและประสานงานการได้มาซึ่งสมาชิกวุฒิสภาและการเลือกตั้งสมาชิกสภาผู้แทนราษฎร เป็นไปด้วยความเรียบร้อย จึงได้จัดตั้งศูนย์เฉพาะกิจสนับสนุนและประสานงานการได้มาซึ่งสมาชิกวุฒิสภาและการเลือกตั้งสมาชิกสภาผู้แทนราษฎร โดยมีองค์ประกอบ ดังนี้

๑. คณะกรรมการ

- |  |                  |
|--|------------------|
| ๑. ผู้ว่าราชการจังหวัด/ปลัดกรุงเทพมหานคร                           | ประธานกรรมการ    |
| ๒. รองผู้ว่าราชการจังหวัด/รองปลัดกรุงเทพมหานคร<br>ที่ได้รับมอบหมาย | รองประธานกรรมการ |
| ๓. รองผู้อำนวยการรักษาความมั่นคงภายในจังหวัด<br>(ฝ่ายทหาร)         | กรรมการ          |
| ๔. ผู้บัญชาการกองกำลังรักษาความสงบเรียบร้อย ในพื้นที่              | กรรมการ          |
| ๕. ผู้บังคับการตำรวจภูธรจังหวัด                                    | กรรมการ          |
| ๖. นายกองค์การบริหารส่วนจังหวัด                                    | กรรมการ          |
| ๗. ผู้อำนวยการการเลือกตั้งประจำจังหวัด                             | กรรมการ          |
| ๘. หัวหน้าสำนักงานจังหวัด  | กรรมการ          |
| ๙. นายแพทย์สาธารณสุขจังหวัด  | กรรมการ          |
| ๑๐. ศึกษาธิการจังหวัด  | กรรมการ          |
| ๑๑. สัสดีจังหวัด   | กรรมการ          |
| ๑๒. ท้องถิ่นจังหวัด  | กรรมการ          |
| ๑๓. พัฒนาการจังหวัด  | กรรมการ          |

๑๔. เกษตรจังหวัด	กรรมการ
๑๕. ประชาสัมพันธ์จังหวัด	กรรมการ
๑๖. พัฒนาสังคมและความมั่นคงของมนุษย์จังหวัด	กรรมการ
๑๗. หัวหน้าสำนักงานป้องกันและบรรเทาสาธารณภัยจังหวัด	กรรมการ
๑๘. แรงงานจังหวัด	กรรมการ
๑๙. นายอำเภอ ทุกอำเภอ/ผู้อำนวยการเขต ทุกเขต	กรรมการ
๒๐. บุคคลอื่นที่ผู้ว่าราชการจังหวัด/ปลัดกรุงเทพมหานคร เห็นสมควร	กรรมการ
๒๑. ปลัดจังหวัด	กรรมการและเลขานุการ
๒๒. จำจังหวัด	กรรมการและ ผู้ช่วยเลขานุการ
๒๓. ป้องกันจังหวัด	กรรมการและ ผู้ช่วยเลขานุการ
๒๔. เสมียนตราจังหวัด	กรรมการและ ผู้ช่วยเลขานุการ

### อำนาจหน้าที่

๑. อำนวยการ สนับสนุน การได้มาซึ่งสมาชิกวุฒิสภาและการเลือกตั้งสมาชิกสภาผู้แทนราษฎรในการรักษาความสงบเรียบร้อยในเขตพื้นที่จังหวัดและสนับสนุนตามที่คณะกรรมการการเลือกตั้งร้องขอ

๒. ประสานการปฏิบัติงานกับศูนย์เฉพาะกิจสนับสนุนและประสานงานการได้มาซึ่งสมาชิกวุฒิสภาและการเลือกตั้งสมาชิกสภาผู้แทนราษฎร ระดับอำเภอ และหน่วยงานที่เกี่ยวข้องด้านความมั่นคง เช่น ตำรวจ ทหาร ฝ่ายปกครอง ในพื้นที่

๓. จัดทำแผนเผชิญเหตุ และติดตามสถานการณ์ ข่าวสารความไม่สงบเรียบร้อยในพื้นที่ เพื่อเตรียมความพร้อมในการแก้ไขปัญหาการชุมนุมสาธารณะหรือเหตุไม่สงบเรียบร้อยในพื้นที่

๔. รวบรวมรายงานเหตุการณ์จัดส่งให้ศูนย์เฉพาะกิจสนับสนุนและประสานงานการได้มาซึ่งสมาชิกวุฒิสภาและการเลือกตั้งสมาชิกสภาผู้แทนราษฎร กระทรวงมหาดไทย

๕. ปฏิบัติหน้าที่อื่นๆ ตามที่กระทรวงมหาดไทยมอบหมายภารกิจและสำนักงานคณะกรรมการการเลือกตั้งร้องขอ

ทั้งนี้ ตั้งแต่วันที่ พฤศจิกายน ๒๕๖๑ เป็นต้นไป

สั่ง ณ วันที่ พฤศจิกายน พ.ศ. ๒๕๖๑

ผู้ว่าราชการจังหวัด/ปลัดกรุงเทพมหานคร



คำสั่งอำเภอ...../เขต.....

ที่ /๒๕๖๑

เรื่อง จัดตั้งศูนย์เฉพาะกิจสนับสนุนและประสานงานการได้มาซึ่งสมาชิกวุฒิสภา  
และการเลือกตั้งสมาชิกสภาผู้แทนราษฎร อำเภอ...../เขต.....

ด้วยพระราชบัญญัติประกอบรัฐธรรมนูญว่าด้วยการได้มาซึ่งสมาชิกวุฒิสภา พ.ศ.๒๕๖๑ ประกาศในราชกิจจานุเบกษา เมื่อวันที่ ๑๒ กันยายน ๒๕๖๑ โดยมีผลใช้บังคับตั้งแต่วันถัดจากวันประกาศในราชกิจจานุเบกษา ตามมาตรา ๒๔ บัญญัติให้ผู้ว่าราชการจังหวัดและปลัดกรุงเทพมหานครสำหรับกรุงเทพมหานคร เป็นประธานกรรมการระดับจังหวัด นายอำเภอและผู้อำนวยการเขตสำหรับกรุงเทพมหานคร เป็นประธานกรรมการระดับอำเภอ เพื่อช่วยเหลือการปฏิบัติงาน แนะนำ อำนวยความสะดวก และรายงานปัญหาหรืออุปสรรคเกี่ยวกับการเลือกสมาชิกวุฒิสภาระดับจังหวัดและระดับอำเภอต่อคณะกรรมการการเลือกตั้ง พระราชบัญญัติประกอบรัฐธรรมนูญว่าด้วยการเลือกตั้งสมาชิกสภาผู้แทนราษฎร พ.ศ.๒๕๖๑ ประกาศในราชกิจจานุเบกษา เมื่อวันที่ ๑๒ กันยายน ๒๕๖๑ มีผลใช้บังคับเมื่อพ้น ๙๐ วันนับแต่วันประกาศในราชกิจจานุเบกษาเป็นต้นไป และพระราชกฤษฎีกาให้มีการเลือกสมาชิกวุฒิสภา พ.ศ. ๒๕๖๑ ประกาศในราชกิจจานุเบกษา เมื่อวันที่ ๑๖ พฤศจิกายน ๒๕๖๑ มีผลใช้บังคับตั้งแต่วันที่ประกาศในราชกิจจานุเบกษาเป็นต้นไป ดังนี้

ดังนั้น เพื่อให้การสนับสนุนและประสานงานการได้มาซึ่งสมาชิกวุฒิสภาและการเลือกตั้งสมาชิกสภาผู้แทนราษฎร เป็นไปด้วยความเรียบร้อย จึงได้จัดตั้งศูนย์เฉพาะกิจสนับสนุนและประสานงานการได้มาซึ่งสมาชิกวุฒิสภาและการเลือกตั้งสมาชิกสภาผู้แทนราษฎร โดยมีองค์ประกอบ ดังนี้

#### ๑. คณะกรรมการ

- |   |                  |
|---|------------------|
| ๑. นายอำเภอ/ผู้อำนวยการเขต  | ประธานกรรมการ    |
| ๒. ผู้กำกับสถานีตำรวจภูธร   | รองประธานกรรมการ |
| ๓. ผู้แทนกองกำลังรักษาความสงบเรียบร้อย ในพื้นที่                      | รองประธานกรรมการ |
| ๔. ท้องถิ่นอำเภอ  | กรรมการ          |
| ๕. สาธารณสุขอำเภอ   | กรรมการ          |
| ๖. ผู้บริหารองค์กรปกครองส่วนท้องถิ่น ทุกแห่ง                          | กรรมการ          |
| ๗. เกษตรอำเภอ   | กรรมการ          |
| ๘. พัฒนาการอำเภอ  | กรรมการ          |
| ๙. สัสดีอำเภอ   | กรรมการ          |
| ๑๐. ผู้อำนวยการสถานศึกษาในพื้นที่ตามที่เห็นสมควร                      | กรรมการ          |
| ๑๑. ผู้อำนวยการศูนย์การศึกษาอบรมและการศึกษาตามอัธยาศัยอำเภอ           | กรรมการ          |
| ๑๒. ประธานชมรมกำนัน ผู้ใหญ่บ้านอำเภอ                                  | กรรมการ          |
| ๑๓. ประธานคณะกรรมการประสานงานศูนย์อาสาสมัครป้องกันภัยฝ่ายพลเรือนอำเภอ | กรรมการ          |

๑๔. ผู้ทรงคุณวุฒิตามที่เห็นสมควร	กรรมการ
๑๕. ผู้แทนองค์กรเอกชน/ภาคเอกชน	กรรมการ
๑๖. บุคคลอื่นตามที่นายอำเภอ/ผู้อำนวยการเขต เห็นสมควร	กรรมการ
๑๗. ปลัดอำเภอหัวหน้ากลุ่มงานบริหารงานปกครอง	กรรมการและเลขานุการ
๑๘. ปลัดอำเภอ ที่ได้รับมอบหมาย	กรรมการและ ผู้ช่วยเลขานุการ
๑๙. เสมียนตราอำเภอ	กรรมการและ ผู้ช่วยเลขานุการ

### อำนาจหน้าที่

๑. อำนาจการ และบริหารจัดการเกี่ยวกับการรักษาความสงบเรียบร้อยในการเลือกสมาชิกวุฒิสภาและการเลือกตั้งสมาชิกสภาผู้แทนราษฎรในพื้นที่อำเภอ/เขต

๒. ประสานการปฏิบัติงานกับศูนย์เฉพาะกิจสนับสนุนและประสานงานการได้มาซึ่งสมาชิกวุฒิสภาและการเลือกตั้งสมาชิกสภาผู้แทนราษฎร ระดับจังหวัด และหน่วยงานที่เกี่ยวข้องด้านความมั่นคง เช่น ตำรวจ ทหาร ฝ่ายปกครอง ในพื้นที่

๓. จัดทำแผนเผชิญเหตุ และติดตามสถานการณ์ ข่าวสารความไม่สงบเรียบร้อยในพื้นที่ เพื่อเตรียมความพร้อมในการแก้ไขปัญหาการชุมนุมสาธารณะหรือเหตุไม่สงบเรียบร้อยในพื้นที่

๔. ปฏิบัติหน้าที่อื่นๆ ตามที่ได้รับมอบหมายจากจังหวัด/กรุงเทพมหานคร

ทั้งนี้ ตั้งแต่วันที่ พฤศจิกายน ๒๕๖๑ เป็นต้นไป

สั่ง ณ วันที่ พฤศจิกายน พ.ศ. ๒๕๖๑

นายอำเภอ/ผู้อำนวยการเขต

หมายเลขโทรศัพท์ศูนย์เฉพาะกิจสนับสนุนและประสานงานการได้มาซึ่งสมาชิกวุฒิสภา  
และการเลือกตั้งสมาชิกสภาผู้แทนราษฎร กระทรวงมหาดไทย

ลำดับที่	จังหวัด	โทรศัพท์/โทรสาร	Hotline
๑	กรุงเทพมหานคร	๐ ๒๒๔๑ ๕๙๑๐	๕๑๖๒๐
๒	กระบี่	๐ ๒๒๔๑ ๕๙๑๐	๕๑๖๒๐
๓	กาญจนบุรี	๐ ๒๒๔๑ ๕๙๑๐	๕๑๖๒๐
๔	กาฬสินธุ์	๐ ๒๒๔๑ ๕๙๑๐	๕๑๖๒๐
๕	กำแพงเพชร	๐ ๒๒๔๑ ๕๙๑๐	๕๑๖๒๐
๖	ขอนแก่น	๐ ๒๒๔๑ ๕๙๑๐	๕๑๖๒๐
๗	จันทบุรี	๐ ๒๒๔๑ ๕๙๑๐	๕๑๖๒๐
๘	ฉะเชิงเทรา	๐ ๒๒๔๑ ๕๙๑๐	๕๑๖๒๐
๙	ชลบุรี	๐ ๒๒๔๑ ๕๙๑๑	๕๑๖๒๑
๑๐	ชัยนาท	๐ ๒๒๔๑ ๕๙๑๑	๕๑๖๒๑
๑๑	ชัยภูมิ	๐ ๒๒๔๑ ๕๙๑๑	๕๑๖๒๑
๑๒	ชุมพร	๐ ๒๒๔๑ ๕๙๑๑	๕๑๖๒๑
๑๓	เชียงราย	๐ ๒๒๔๑ ๕๙๑๑	๕๑๖๒๑
๑๔	เชียงใหม่	๐ ๒๒๔๑ ๕๙๑๑	๕๑๖๒๑
๑๕	ตรัง	๐ ๒๒๔๑ ๕๙๑๑	๕๑๖๒๑
๑๖	ตราด	๐ ๒๒๔๑ ๕๙๑๑	๕๑๖๒๑
๑๗	ตาก	๐ ๒๒๔๑ ๕๙๑๒	๕๑๖๒๒
๑๘	นครนายก	๐ ๒๒๔๑ ๕๙๑๒	๕๑๖๒๒
๑๙	นครปฐม	๐ ๒๒๔๑ ๕๙๑๒	๕๑๖๒๒
๒๐	นครพนม	๐ ๒๒๔๑ ๕๙๑๒	๕๑๖๒๒
๒๑	นครราชสีมา	๐ ๒๒๔๑ ๕๙๑๒	๕๑๖๒๒
๒๒	นครศรีธรรมราช	๐ ๒๒๔๑ ๕๙๑๒	๕๑๖๒๒
๒๓	นครสวรรค์	๐ ๒๒๔๑ ๕๙๑๒	๕๑๖๒๒
๒๔	นนทบุรี	๐ ๒๒๔๑ ๕๙๑๒	๕๑๖๒๒
๒๕	นราธิวาส	๐ ๒๒๔๑ ๕๙๑๓	๕๑๖๒๓
๒๖	น่าน	๐ ๒๒๔๑ ๕๙๑๓	๕๑๖๒๓
๒๗	บึงกาฬ	๐ ๒๒๔๑ ๕๙๑๓	๕๑๖๒๓
๒๘	บุรีรัมย์	๐ ๒๒๔๑ ๕๙๑๓	๕๑๖๒๓
๒๙	ปทุมธานี	๐ ๒๒๔๑ ๕๙๑๓	๕๑๖๒๓
๓๐	ประจวบคีรีขันธ์	๐ ๒๒๔๑ ๕๙๑๓	๕๑๖๒๓

หมายเลขโทรศัพท์ศูนย์เฉพาะกิจสนับสนุนและประสานงานการได้มาซึ่งสมาชิกวุฒิสภา  
และการเลือกตั้งสมาชิกสภาผู้แทนราษฎร กระทรวงมหาดไทย

ลำดับที่	จังหวัด	โทรศัพท์/โทรสาร	Hotline
๓๑	ปราจีนบุรี	๐ ๒๒๔๑ ๕๙๑๓	๕๑๖๒๓
๓๒	ปัตตานี	๐ ๒๒๔๑ ๕๙๑๓	๕๑๖๒๓
๓๓	พระนครศรีอยุธยา	๐ ๒๒๔๑ ๕๙๑๔	๕๑๖๒๔
๓๔	พะเยา	๐ ๒๒๔๑ ๕๙๑๔	๕๑๖๒๔
๓๕	พังงา	๐ ๒๒๔๑ ๕๙๑๔	๕๑๖๒๔
๓๖	พัทลุง	๐ ๒๒๔๑ ๕๙๑๔	๕๑๖๒๔
๓๗	พิจิตร	๐ ๒๒๔๑ ๕๙๑๔	๕๑๖๒๔
๓๘	พิษณุโลก	๐ ๒๒๔๑ ๕๙๑๔	๕๑๖๒๔
๓๙	เพชรบุรี	๐ ๒๒๔๑ ๕๙๑๔	๕๑๖๒๔
๔๐	เพชรบูรณ์	๐ ๒๒๔๑ ๕๙๑๔	๕๑๖๒๔
๔๑	แพร่	๐ ๒๒๔๑ ๕๙๑๕	๕๑๖๒๕
๔๒	ภูเก็ต	๐ ๒๒๔๑ ๕๙๑๕	๕๑๖๒๕
๔๓	มหาสารคาม	๐ ๒๒๔๑ ๕๙๑๕	๕๑๖๒๕
๔๔	มุกดาหาร	๐ ๒๒๔๑ ๕๙๑๕	๕๑๖๒๕
๔๕	แม่ฮ่องสอน	๐ ๒๒๔๑ ๕๙๑๕	๕๑๖๒๕
๔๖	ยโสธร	๐ ๒๒๔๑ ๕๙๑๕	๕๑๖๒๕
๔๗	ยะลา	๐ ๒๒๔๑ ๕๙๑๕	๕๑๖๒๕
๔๘	ร้อยเอ็ด	๐ ๒๒๔๑ ๕๙๑๕	๕๑๖๒๕
๔๙	ระนอง	๐ ๒๒๔๑ ๕๙๑๖	๕๑๖๒๖
๕๐	ระยอง	๐ ๒๒๔๑ ๕๙๑๖	๕๑๖๒๖
๕๑	ราชบุรี	๐ ๒๒๔๑ ๕๙๑๖	๕๑๖๒๖
๕๒	ลพบุรี	๐ ๒๒๔๑ ๕๙๑๖	๕๑๖๒๖
๕๓	ลำปาง	๐ ๒๒๔๑ ๕๙๑๖	๕๑๖๒๖
๕๔	ลำพูน	๐ ๒๒๔๑ ๕๙๑๖	๕๑๖๒๖
๕๕	เลย	๐ ๒๒๔๑ ๕๙๑๖	๕๑๖๒๖
๕๖	ศรีสะเกษ	๐ ๒๒๔๑ ๕๙๑๖	๕๑๖๒๖
๕๗	สกลนคร	๐ ๒๒๔๑ ๕๙๑๗	๕๑๖๒๗
๕๘	สงขลา	๐ ๒๒๔๑ ๕๙๑๗	๕๑๖๒๗
๕๙	สตูล	๐ ๒๒๔๑ ๕๙๑๗	๕๑๖๒๗
๖๐	สมุทรปราการ	๐ ๒๒๔๑ ๕๙๑๗	๕๑๖๒๗



หมายเลขโทรศัพท์ศูนย์เฉพาะกิจสนับสนุนและประสานงานการได้มาซึ่งสมาชิกวุฒิสภา  
และการเลือกตั้งสมาชิกสภาผู้แทนราษฎร กระทรวงมหาดไทย

ลำดับที่	จังหวัด	โทรศัพท์/โทรสาร	Hotline
๖๑	สมุทรสงคราม	๐ ๒๒๔๑ ๕๙๑๗	๕๑๖๒๗
๖๒	สมุทรสาคร	๐ ๒๒๔๑ ๕๙๑๗	๕๑๖๒๗
๖๓	สระแก้ว	๐ ๒๒๔๑ ๕๙๑๗	๕๑๖๒๗
๖๔	สระบุรี	๐ ๒๒๔๑ ๕๙๑๘	๕๑๖๒๘
๖๕	สิงห์บุรี	๐ ๒๒๔๑ ๕๙๑๘	๕๑๖๒๘
๖๖	สุโขทัย	๐ ๒๒๔๑ ๕๙๑๘	๕๑๖๒๘
๖๗	สุพรรณบุรี	๐ ๒๒๔๑ ๕๙๑๘	๕๑๖๒๘
๖๘	สุราษฎร์ธานี	๐ ๒๒๔๑ ๕๙๑๘	๕๑๖๒๘
๖๙	สุรินทร์	๐ ๒๒๔๑ ๕๙๑๘	๕๑๖๒๘
๗๐	หนองคาย	๐ ๒๒๔๑ ๕๙๑๘	๕๑๖๒๘
๗๑	หนองบัวลำภู	๐ ๒๖๖๘ ๙๕๔๐	๕๑๖๒๙
๗๒	อ่างทอง	๐ ๒๖๖๘ ๙๕๔๐	๕๑๖๒๙
๗๓	อำนาจเจริญ	๐ ๒๖๖๘ ๙๕๔๐	๕๑๖๒๙
๗๔	อุดรธานี	๐ ๒๖๖๘ ๙๕๔๐	๕๑๖๒๙
๗๕	อุตรดิตถ์	๐ ๒๖๖๘ ๙๕๔๐	๕๑๖๒๙
๗๖	อุทัยธานี	๐ ๒๖๖๘ ๙๕๔๐	๕๑๖๒๙
๗๗	อุบลราชธานี	๐ ๒๖๖๘ ๙๕๔๐	๕๑๖๒๙

แบบฟอร์มรายชื่อเจ้าหน้าที่ประสานงานศูนย์เฉพาะกิจสนับสนุนและประสานงานการได้มาซึ่งสมาชิกวุฒิสภาและการเลือกตั้งสมาชิกสภาผู้แทนราษฎร

กระทรวงมหาดไทย

\*\*\*\*\*

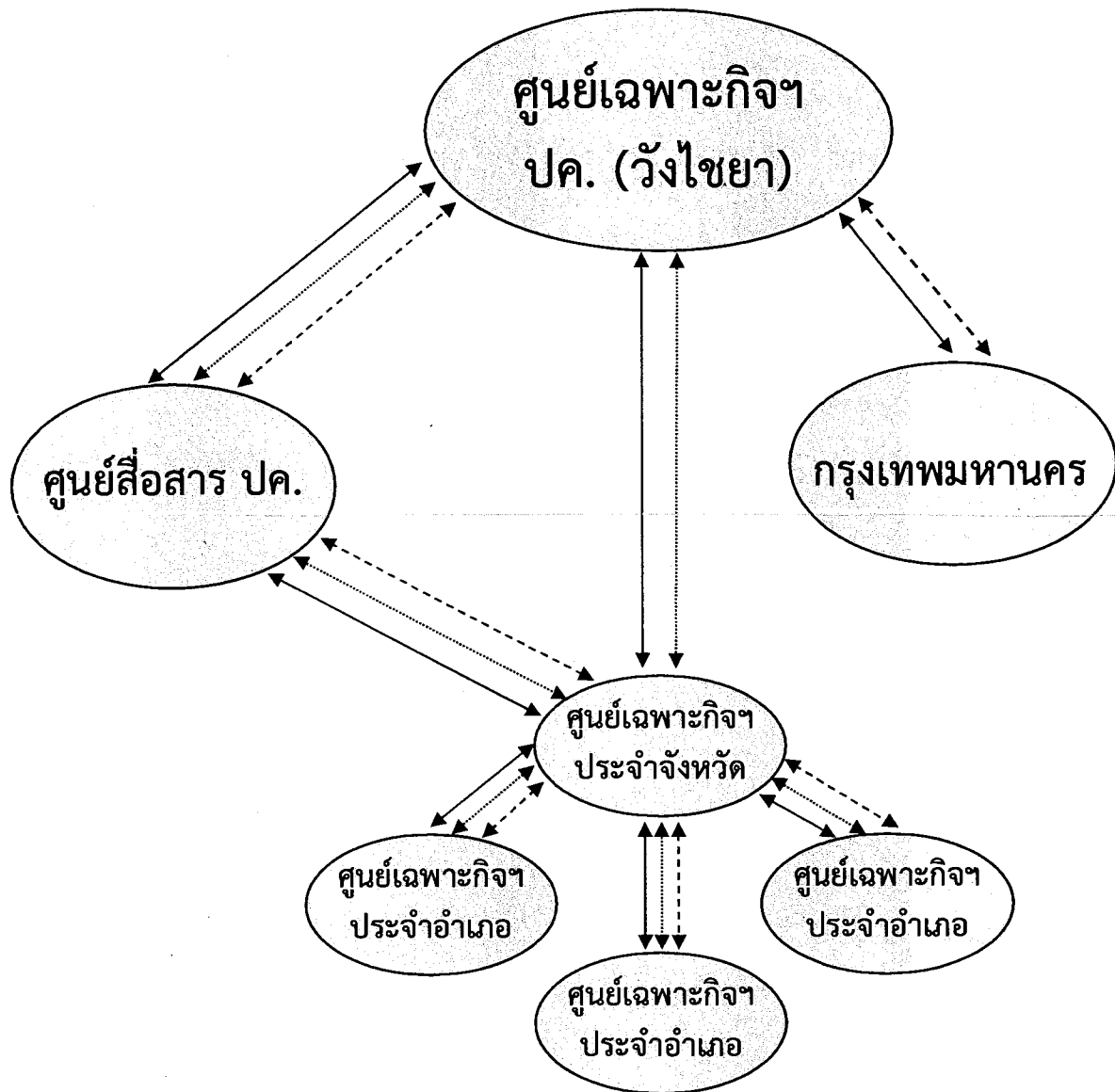
กทม./จังหวัด.....

ที่	จังหวัด-กทม./อำเภอ-เขต	ชื่อ - สกุล ผู้ประสานงาน/เจ้าหน้าที่สื่อสาร	ตำแหน่ง	การสื่อสารหลัก โทรศัพท์/โทรสาร	การสื่อสารรอง โทรศัพท์มือถือ
๑	จังหวัด.....				
๒	อำเภอ.....				
๓	อำเภอ.....				
๔	อำเภอ.....				
๕	อำเภอ.....				
๖	อำเภอ.....				
...	...				

แจ้งรายชื่อผู้ประสานงาน/เจ้าหน้าที่สื่อสาร  
ภายในวันศุกร์ที่ ๒๓ พฤศจิกายน ๒๕๖๑ ทางโทรสารหมายเลข ๐-๒๖๒๙-๘๓๐๕

ส่วนการเมืองและการเลือกตั้ง สำนักบริหารการปกครองท้องที่ กรมการปกครอง  
โทร. ๐-๒๖๒๙-๘๓๐๖-๑๔ ต่อ ๒๐๓

ข่ายการติดต่อสื่อสารศูนย์เฉพาะกิจสนับสนุนและประสานงานการได้มาซึ่ง  
สมาชิกวุฒิสภาและการเลือกตั้งสมาชิกสภาผู้แทนราษฎร กระทรวงมหาดไทย พ.ศ. ๒๕๖๑



การสื่อสารหลัก	←————→	โทรศัพท์/โทรสาร
การสื่อสารรอง	←.....→	โทรศัพท์มือถือ
การสื่อสารสำรอง	←-----→	วิทยุคมนาคม

รายงานเหตุการณ์การสนับสนุนการได้มาซึ่งสมาชิกวุฒิสภาและการเลือกตั้งสมาชิกสภาผู้แทนราษฎร

จังหวัด...../กรุงเทพมหานคร

๑. ☐ เหตุการณ์ปกติ  
๒. ☐ พบเหตุการณ์ไม่ปกติ (กรณารอกรายละเอียด ข้อ ๒.๑ -๒.๔)

๒.๑ วันที่.....เวลา.....

๒.๒ การแก้ไขปัญหา/สถานการณ์

๒.๓ วิเคราะห์แนวโน้มสถานการณ์ (จะยุติ, บานปลาย, หรือคลี่คลาย)

๒.๔ การรายงานสถานการณ์ ได้รายงานให้หน่วยงานใดทราบบ้างละผลเป็นประการใด

ลงชื่อ.....ปลัดจังหวัด.....  
(.....)

ผู้รายงาน

หมายเหตุ : ๑) กรณีเหตุการณ์ปกติให้รายงาน ดังนี้

๑. วันรับสมัคร ระหว่างวันที่ ๒๖ – ๓๐ พ.ย. ๒๕๖๑
๒. วันเลือก ส.ว. ระดับอำเภอ ๑๖ ธ.ค. ๒๕๖๑
๓. วันเลือก ส.ว. ระดับจังหวัด ๒๒ ธ.ค. ๒๕๖๑

๒) กรณีเหตุการณ์ไม่ปกติให้รายงานทันทีที่มีสถานการณ์ทางโทรศัพท์/โทรสารให้ศูนย์เฉพาะกิจสนับสนุน  
และประสานงานฯ