

ด่วนที่สุด

ที่ มท ๐๓๑๙/ว ๑๖๓๗๒



กรมการปกครอง

ถนนอักษะงามค์ กทม. ๑๐๒๐๐

๑๕ กรกฎาคม ๒๕๕๙

เรื่อง การประเมินผลการดำเนินงานตามมาตรการส่งเสริมความเป็นอยู่ระดับตำบลที่มีผลงานดีเด่น

เรียน ผู้ว่าราชการจังหวัด ทุกจังหวัด

อ้างถึง ๑. หนังสือกรมการปกครอง ด่วนมาก ที่ มท ๐๓๑๙/ว ๘๓๗๑ ลงวันที่ ๒๖ เมษายน ๒๕๕๙

๒. หนังสือกรมการปกครอง ด่วนที่สุด ที่ มท ๐๓๑๙/ว ๘๗๗๕ ลงวันที่ ๓ พฤษภาคม ๒๕๕๙

สิ่งที่ส่งมาด้วย คู่มือการกรอกแบบประเมินผลฯ

จำนวน ๑ ชุด

ตามที่ กรมการปกครองได้แจ้งให้จังหวัดมอบหมายให้อำเภอ หรือคณะกรรมการระดับอำเภอ เตรียมการคัดเลือกโครงการตามมาตรการส่งเสริมความเป็นอยู่ระดับตำบล ๓ ประเภท และแจ้งให้จังหวัด เตรียมการคัดเลือกไว้ล่วงหน้า เนื่องจากต้องนำเข้าสู่ข้อมูลการประเมินผลผ่านระบบออนไลน์ซึ่งอยู่ระหว่างการ เชื่อมโยงข้อมูลกับเว็บไซต์ <http://tambon.dopa.go.th> ตามหนังสือที่อ้างถึง นั้น

เพื่อการประเมินผลการดำเนินงานตามมาตรการส่งเสริมความเป็นอยู่ระดับตำบลที่มีผลงานดีเด่น บรรลุวัตถุประสงค์ จึงให้จังหวัดแจ้งอำเภอนำโครงการฯ ๓ ประเภท (โครงการที่เกี่ยวกับการซ่อมแซมหรือบูรณะ ทรัพย์สินที่เป็นประโยชน์ต่อสาธารณะ โครงการส่งเสริมการพัฒนาชุมชนตามแนวทางเศรษฐกิจพอเพียงและ โครงการด้านเศรษฐกิจและสังคม) ตามที่ได้คัดเลือกไว้ซึ่งประเภทของโครงการจะต้องตรงตามให้อำเภอได้นำเข้าสู่ ข้อมูลไว้ใน “ระบบฐานข้อมูลการดำเนินมาตรการส่งเสริมความเป็นอยู่ระดับตำบล” <http://tambon.dopa.go.th/> กรอกแบบประเมินโดยมีขั้นตอนการดำเนินงานดังต่อไปนี้

๑. ให้อำเภอแต่งตั้งผู้รับผิดชอบการบันทึกข้อมูลการประเมินผลเป็นการเฉพาะและ ให้นายอำเภอกำกับดูแลการปฏิบัติงานให้แล้วเสร็จภายในวันที่ ๒๙ กรกฎาคม ๒๕๕๙

๒. ดาวนโหลดคู่มือฯ ได้ที่ ระบบรับส่งหนังสือราชการอิเล็กทรอนิกส์กรมการปกครอง (E-DOC) หรือ <https://goo.gl/KYpc8S> หรือ <https://goo.gl/4vkq69>

๓. เปิดเว็บไซต์ <http://tambon.dopa.go.th/>

๔. ล็อกอินเข้าใช้งานด้วยรหัสผู้ใช้งานและรหัสผ่านเดิม “ระบบฐานข้อมูลการดำเนิน มาตรการส่งเสริมความเป็นอยู่ระดับตำบล”

๕. เลือกโครงการที่ต้องการจะส่งเข้าคัดเลือกโดยคลิกที่ “บันทึกรายละเอียดโครงการ” จากนั้นให้เลือกเมนู “แบบฟอร์มการประเมินผลโครงการ” เพื่อเข้าสู่โปรแกรมการประเมินผล

๖. เมื่อเข้าสู่โปรแกรมการประเมินผลแล้ว ให้เลือกหัวข้อการประเมิน โดยระบบจะแบ่งการ ประเมินเป็น ๔ ส่วน รวมทั้งสิ้น ๓๒ ตัวชี้วัด (ซึ่งการประเมินผลนี้จะนำตัวแบบการประเมินโครงการแบบ CIPP Model มาประยุกต์ใช้)

๗. เข้าสู่หน้าจอการกรอกแบบประเมินผล โดยมีรายละเอียดและฟังก์ชันต่างๆ ดังนี้

๗.๑ ชื่อและที่อยู่โครงการ โดยระบบจะดึงข้อมูลมาจาก “ระบบฐานข้อมูลการดำเนิน มาตรการส่งเสริมความเป็นอยู่ระดับตำบล” (<http://tambon.dopa.go.th/>) แบบอัตโนมัติ

๗.๒ แท็บแสดงหัวข้อการประเมิน แบ่งเป็น ๔ แท็บ เพื่อสะดวกต่อการกรอกแบบประเมิน โดยไม่ต้องกลับไปเลือกที่หน้าเมนูหลัก (Main Menu)

๗.๓ รายละเอียดตัวชี้วัด ประกอบด้วย ลำดับที่ของตัวชี้วัด, รหัสตัวชี้วัด, ชื่อตัวชี้วัด และข้อมูลที่ใช้ในการประเมิน ผู้ประเมินต้องกรอกข้อมูลให้ครบถ้วนทุกช่องเพื่อให้ได้ผลการประเมินที่ถูกต้อง ซึ่งข้อมูลที่ใช้ในการประเมินบางส่วนอาจมีการดึงข้อมูลมาจาก “ระบบฐานข้อมูลการดำเนินการมาตรการส่งเสริมความเป็นอยู่ระดับตำบล” (<http://tambon.dopa.go.th/>) แบบอัตโนมัติ โดยที่ ชื่อเอกสาร หรือ แหล่งอ้างอิง เป็นข้อมูลที่จำเป็นต่อการคำนวณผลการประเมิน ผู้ประเมินต้องกรอกชื่อเอกสารหรือแหล่งอ้างอิงเพื่อสนับสนุน ข้อมูลที่ใช้ในการประเมินให้ครบทุกข้อหากไม่มีเอกสารอ้างอิงให้เว้นว่างไว้ และสำหรับโครงการใดที่ไม่สามารถ กรอกข้อมูลการประเมินในบางตัวชี้วัดได้ ให้ใส่ค่าข้อมูลเป็นเลขศูนย์ “๐” แทน

๗.๔ แท็บแสดงจำนวนตัวชี้วัดทั้งหมดของแต่ละหัวข้อการประเมินที่ผู้ประเมินเลือก

๗.๕ คำอธิบายตัวชี้วัด เป็นฟังก์ชันสำหรับอธิบายสูตรการคำนวณตัวชี้วัดแต่ละตัวเพิ่มเติม

๗.๖ ปุ่ม “ส่งข้อมูล” : กรณีที่ผู้ประเมินทำการกรอกข้อมูลในแต่ละหัวข้อครบทุกข้อ เรียบร้อยแล้ว สามารถกดปุ่ม “ส่งข้อมูล” เข้าระบบเพื่อทำการคำนวณผลการประเมิน หากผู้ประเมินกรอก ข้อมูลไม่ครบระบบจะไม่สามารถส่งข้อมูลได้ โดยระบบจะแสดงสีแดงที่แท็บหัวข้อการประเมินและแท็บแสดง จำนวนตัวชี้วัด เพื่อให้ผู้ประเมินเข้าไปตรวจสอบและกรอกข้อมูลให้ครบได้อย่างรวดเร็ว โดยที่ผู้ประเมินต้อง ตรวจสอบข้อมูลให้เรียบร้อยก่อนกด “ส่งข้อมูล” เนื่องจากระบบจะไม่อนุญาตให้กลับไปแก้ไขข้อมูลในส่วนใดๆ ได้อีก

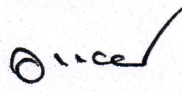
๘. หลังจากผู้ประเมินทำการ “ส่งข้อมูล” เรียบร้อยแล้ว ระบบจะแสดงผลการประเมินที่ได้

๙. หากมีปัญหาในการกรอกแบบประเมินให้ติดต่อสอบถามได้ที่ผู้ประสานงาน นางสาวฐิตา ธนณาเคนทร์ หมายเลขโทรศัพท์ ๐๘-๙๘๑๑-๑๙๐๑

จึงเรียนมาเพื่อโปรดพิจารณาดำเนินการต่อไป

ขอแสดงความนับถือ

ร้อยตำรวจโท



(อาทิตย์ บุญญะโสภิต)

อธิบดีกรมการปกครอง

กองสนับสนุนการบริหารราชการส่วนภูมิภาค

และขับเคลื่อนนโยบายพิเศษ

กลุ่มงานนโยบายพิเศษ

โทร. ๐-๒๖๒๙-๘๓๐๖ - ๑๔ ต่อ ๖๐๖

โทรสาร ๐-๒๖๒๙-๘๓๑๕



คู่มือประกอบการกรอกแบบประเมินผลโครงการ
จัดทำระบบประเมินผลดำเนินงานตามมาตรการส่งเสริมความเป็นอยู่
ระดับตำบลที่มีผลงานดีเด่น



สารบัญ

ส่วนที่ ๑ บทนำ	๑
เหตุผลสำคัญของการประเมินโครงการ	๑
วัตถุประสงค์การประเมิน	๑
ขอบเขตการประเมิน	๒
ส่วนที่ ๒ แนวคิด ทฤษฎีและการประเมิน	๓
ส่วนที่ ๓ รายละเอียดตัวชี้วัดที่ประเมิน	๔
ตัวชี้วัดการประเมินสภาวะแวดล้อม (Context Evaluation : C) จำนวน ๘ ตัวชี้วัด	๔
ตัวชี้วัดการประเมินปัจจัยนำเข้า (Input Evaluation : I) จำนวน ๘ ตัวชี้วัด	๙
ตัวชี้วัดการประเมินกระบวนการ (Process Evaluation : P) จำนวน ๙ ตัวชี้วัด	๑๔
ตัวชี้วัดการประเมินผลผลิต (Product Evaluation : P) จำนวน ๗ ตัวชี้วัด	๒๐
คู่มือการใช้งานโปรแกรมประเมินผลโครงการ.....	๒๖
การติดต่อกรณีพบปัญหาการใช้งาน.....	๓๐

๑. เหตุผลสำคัญของการประเมินโครงการ

ตามที่คณะรัฐมนตรีได้มีมติเมื่อวันที่ ๑ และ ๘ กันยายน ๒๕๕๘ เห็นชอบมาตรการส่งเสริมความเป็นอยู่ของประชาชนผู้มีรายได้น้อย และมาตรการกระตุ้นการลงทุนขนาดเล็กทั่วประเทศของรัฐบาลและเห็นชอบหลักเกณฑ์ ขั้นตอน แนวทาง และคู่มือการดำเนินงานมาตรการส่งเสริมความเป็นอยู่ระดับตำบลตามที่กระทรวงมหาดไทยเสนอ โดยให้ดำเนินโครงการเป็นไปอย่าง โปร่งใส ตามระเบียบ กฎหมาย และคำนึงถึงความต้องการและการมีส่วนร่วมของประชาชนในพื้นที่ รวมทั้งกำหนดองค์ประกอบของคณะกรรมการบูรณาการกลั่นกรองโครงการในระดับจังหวัดและระดับอำเภอ

กรมการปกครอง กระทรวงมหาดไทย เล็งเห็นถึงความสำคัญในการติดตามและประเมินผล ตามมาตรการส่งเสริมความเป็นอยู่ระดับตำบลอย่างต่อเนื่องตั้งแต่เริ่มต้นโครงการ ซึ่งปัจจุบันโครงการต่างๆ ที่ได้รับการจัดสรรงบประมาณทั้งที่อยู่ระหว่างดำเนินการ และเสร็จสิ้นโครงการแล้ว จึงมีความจำเป็นในการประเมินผลการบริหารจัดการเพื่อหาตำบลยอดเยี่ยม ภายใต้ลักษณะโครงการ ๓ ประเภท คือ ๑) โครงการเกี่ยวกับการซ่อมแซมหรือบูรณะทรัพย์สินที่เป็นประโยชน์ต่อสาธารณะ ๒) โครงการส่งเสริมการพัฒนาชุมชนตามแนวทางเศรษฐกิจพอเพียง และ ๓) โครงการด้านเศรษฐกิจและสังคม โดยกำหนดตัวชี้วัดธรรมาภิบาลในการดำเนินโครงการ และคุณค่าของโครงการที่หมู่บ้านและตำบล ได้ไปดำเนินการให้สามารถเกิดการประเมินในระดับพื้นที่อย่างมีมาตรฐานและสามารถรวบรวมผลการประเมินเพื่อสรุปผลได้อย่างเป็นมาตรฐานสากลต่อไป

๒. วัตถุประสงค์การประเมิน

- ๒.๑ เพื่อประเมินการบรรลุวัตถุประสงค์ของโครงการ
- ๒.๒ เพื่อค้นหาผลกระทบทางบวก ทางลบ และผลกระทบที่มีได้คาดหวังจากการดำเนินโครงการ
- ๒.๓ เพื่อประเมินการใช้ประโยชน์จากผลผลิตของโครงการ ความคุ้มค่า การมีส่วนร่วมของประชาชนในตำบล
- ๒.๔ เพื่อประเมินผลการบริหารจัดการโครงการตามมาตรการส่งเสริมความเป็นอยู่ระดับตำบลเพื่อคัดเลือกตำบลที่มีผลการบริหารโครงการ เกิดผลสัมฤทธิ์ตามนโยบายของรัฐบาลเป็นรูปธรรมในระดับอำเภอ ระดับจังหวัด ระดับเขตตรวจราชการ และระดับประเทศ

๓. ขอบเขตการประเมิน

มุ่งเน้นการประเมินภาพรวมการดำเนินโครงการโดยประยุกต์ใช้ตัวแบบการประเมินของ Stufflebean และคณะ (cippo model) ครอบคลุมประเด็นดังต่อไปนี้

- ๓.๑ การบรรลุวัตถุประสงค์โครงการ
- ๓.๒ ความคุ้มค่าเชิงเศรษฐศาสตร์ และเชิงสังคม
- ๓.๓ การใช้ประโยชน์และความยั่งยืนของโครงการ
- ๓.๔ ความพึงพอใจของประชาชน ผู้มีส่วนได้ส่วนเสีย ผู้รับบริการ
- ๓.๕ ผลกระทบทั้งทางบวก ทางลบ และผลกระทบที่ไม่ได้คาดหวัง
- ๓.๖ บทเรียน ปัญหา ข้อจำกัด ข้อเสนอแนะ การขยายต่อยอดโครงการ

ตัวชี้วัดการประเมินสถานะแวดล้อม (Context Evaluation : C) จำนวน ๘ ตัวชี้วัด

ตัวชี้วัดตัวที่ ๑ : รหัสตัวชี้วัด : CT๐๑ : ชื่อตัวชี้วัด : ร้อยละของครัวเรือนในตำบลที่ได้รับประโยชน์จากโครงการ

หน่วยวัด : ร้อยละ

คำอธิบายตัวชี้วัด : จำนวนครัวเรือนในตำบลที่ได้รับประโยชน์ที่เกิดจากการดำเนินโครงการ

วัตถุประสงค์ : เพื่อวัดผลประโยชน์ที่เกิดขึ้นจากการดำเนินโครงการต่อครัวเรือนในตำบล (จำนวนครัวเรือนที่ได้รับประโยชน์ แสดงถึงคุณธรรมของโครงการในการส่งผลดีต่อส่วนรวม)

สูตรคำนวณ :

$$\frac{\text{จำนวนครัวเรือนในตำบลที่ได้ประโยชน์} \times 100}{\text{จำนวนครัวเรือนในตำบลทั้งหมด}}$$

เกณฑ์การให้คะแนน :

ระดับ คะแนน	คำจำกัดความ
๑	ร้อยละ ๐ - ๒๐ ของจำนวนครัวเรือนในตำบลที่ได้รับประโยชน์
๒	ร้อยละ ๒๑ - ๔๐ ของจำนวนครัวเรือนในตำบลที่ได้รับประโยชน์
๓	ร้อยละ ๔๑ - ๖๐ ของจำนวนครัวเรือนในตำบลที่ได้รับประโยชน์
๔	ร้อยละ ๖๑ - ๘๐ ของจำนวนครัวเรือนในตำบลที่ได้รับประโยชน์
๕	ร้อยละ ๘๑ ขึ้นไป ของจำนวนครัวเรือนในตำบลที่ได้รับประโยชน์

แหล่งข้อมูลอ้างอิง : จากการสำรวจหรือสอบถามประชาชนในตำบล

ตัวชี้วัดตัวที่ ๒ : รหัสตัวชี้วัด : CT๐๒ : ชื่อตัวชี้วัด : ร้อยละของครัวเรือนในตำบลที่มีส่วนร่วม

หน่วยวัด : ร้อยละ

คำอธิบายตัวชี้วัด : การนำจำนวนครัวเรือนในตำบลเข้ามามีส่วนร่วมในการดำเนินโครงการ

วัตถุประสงค์ : เพื่อวัดการมีส่วนร่วมในการดำเนินโครงการของครัวเรือนในตำบล (จำนวนครัวเรือนที่เข้าร่วมแสดงถึงระดับการมีส่วนร่วมของโครงการ)

สูตรคำนวณ :

$$\frac{\text{จำนวนครัวเรือนในตำบลที่มีส่วนร่วม} \times 100}{\text{จำนวนครัวเรือนในตำบลทั้งหมด}}$$

เกณฑ์การให้คะแนน :

ระดับ คะแนน	คำจำกัดความ
๑	ร้อยละ ๐ - ๒๐ ของจำนวนครัวเรือนในตำบลที่มีส่วนร่วม
๒	ร้อยละ ๒๑ - ๔๐ ของจำนวนครัวเรือนในตำบลที่มีส่วนร่วม
๓	ร้อยละ ๔๑ - ๖๐ ของจำนวนครัวเรือนในตำบลที่มีส่วนร่วม
๔	ร้อยละ ๖๑ - ๘๐ ของจำนวนครัวเรือนในตำบลที่มีส่วนร่วม
๕	ร้อยละ ๘๑ ขึ้นไป ของจำนวนครัวเรือนในตำบลที่มีส่วนร่วม

แหล่งข้อมูลอ้างอิง : จากเอกสารการทำประชาคม

ตัวชี้วัดตัวที่ ๓ : รหัสตัวชี้วัด : CT๐๓ : ชื่อตัวชี้วัด : จำนวนรายได้ต่อครัวเรือนในตำบลที่เพิ่มขึ้น

หน่วยวัด : บาท

คำอธิบายตัวชี้วัด : รายได้เฉลี่ยของครัวเรือนในตำบลที่เพิ่มขึ้นจากเดิม หลังจากดำเนินโครงการ

วัตถุประสงค์ : เพื่อวัดประสิทธิภาพของโครงการ ที่ทำให้จำนวนรายได้ต่อครัวเรือนในตำบลเพิ่มขึ้น หลังจากการลงทุนในการดำเนินงานโครงการ

สูตรคำนวณ :

จำนวนรายได้ต่อครัวเรือนในตำบลเฉลี่ย ที่เกิดจากโครงการ 1 ปี หลังโครงการเสร็จสิ้น -
จำนวนรายได้ต่อครัวเรือนในตำบลเฉลี่ย ก่อนทำโครงการ (ผลต่าง)

เกณฑ์การให้คะแนน :

ระดับ คะแนน	คำจำกัดความ
๑	รายได้ต่อครัวเรือนที่เพิ่มขึ้นมากกว่าร้อยละ ๑ - ๕
๒	รายได้ต่อครัวเรือนที่เพิ่มขึ้นร้อยละ ๕.๐๑ - ๑๐
๓	รายได้ต่อครัวเรือนที่เพิ่มขึ้นร้อยละ ๑๐.๐๑ - ๑๕
๔	รายได้ต่อครัวเรือนที่เพิ่มขึ้นร้อยละ ๑๕.๐๑ - ๒๐
๕	รายได้ต่อครัวเรือนที่เพิ่มขึ้นมากกว่าร้อยละ ๒๐

แหล่งข้อมูลอ้างอิง : จากการสำรวจประชาชนในตำบล

ตัวชี้วัดตัวที่ ๔ : รหัสตัวชี้วัด : CT๐๔ : ชื่อตัวชี้วัด : ร้อยละของครัวเรือนในตำบลที่มีรายได้เพิ่มขึ้น

หน่วยวัด : ร้อยละ

คำอธิบายตัวชี้วัด : จำนวนครัวเรือนในตำบลที่มีรายได้เพิ่มขึ้น หลังจากดำเนินโครงการ

วัตถุประสงค์ : เพื่อวัดประสิทธิภาพของโครงการ ที่ทำให้ครัวเรือนในตำบลมีรายได้เพิ่มขึ้นต่อการลงทุนหลังจากการดำเนินงานโครงการ

สูตรคำนวณ :

$$\frac{\text{จำนวนครัวเรือนในตำบลที่มีรายได้เพิ่มขึ้นหลังทำโครงการ} \times 100}{\text{จำนวนครัวเรือนในตำบลทั้งหมด}}$$

เกณฑ์การให้คะแนน :

ระดับ คะแนน	คำจำกัดความ
๑	ร้อยละ ๐ - ๒๐ ของจำนวนครัวเรือนในตำบลที่มีรายได้เพิ่มขึ้น
๒	ร้อยละ ๒๑ - ๔๐ ของจำนวนครัวเรือนในตำบลที่มีรายได้เพิ่มขึ้น
๓	ร้อยละ ๔๑ - ๖๐ ของจำนวนครัวเรือนในตำบลที่มีรายได้เพิ่มขึ้น
๔	ร้อยละ ๖๑ - ๘๐ ของจำนวนครัวเรือนในตำบลที่มีรายได้เพิ่มขึ้น
๕	ร้อยละ ๘๑ ขึ้นไป ของจำนวนครัวเรือนในตำบลที่มีรายได้เพิ่มขึ้น

แหล่งข้อมูลอ้างอิง : จากการสำรวจประชาชนในตำบล

ตัวชี้วัดตัวที่ ๕ : รหัสตัวชี้วัด : CT๐๕ : ชื่อตัวชี้วัด : ระยะเวลาที่ชาวบ้านช่วยกันดูแลรักษาผลผลิตของโครงการ

หน่วยวัด : ระยะเวลา

คำอธิบายตัวชี้วัด : เป็นระยะเวลาที่คาดหวังให้ชาวบ้านในตำบลช่วยกันดูแล รักษาผลผลิตที่เกิดขึ้นจากการดำเนินโครงการ

วัตถุประสงค์ : เพื่อวัดความรับผิดชอบของชาวบ้านในตำบลต่อผลผลิตของโครงการ

สูตรคำนวณ :

การคาดการณ์ระยะเวลาที่ชาวบ้านช่วยกันดูแลรักษาผลผลิตของโครงการจากประชาชน
ในพื้นที่ ประกอบกับการติดตามของหน่วยงานภาครัฐ

เกณฑ์การให้คะแนน :

ระดับ คะแนน	คำจำกัดความ
๑	ระยะเวลาที่คาดหวัง น้อยกว่า ๑ ปี
๒	ระยะเวลาที่คาดหวัง ๑ ปีขึ้นไป แต่ไม่ถึง ๒ ปี
๓	ระยะเวลาที่คาดหวัง ๒ ปีขึ้นไป แต่ไม่ถึง ๓ ปี
๔	ระยะเวลาที่คาดหวัง ๓ ปีขึ้นไป แต่ไม่ถึง ๔ ปี
๕	ระยะเวลาที่คาดหวังตั้งแต่ ๔ ปีขึ้นไป

แหล่งข้อมูลอ้างอิง : จากการสำรวจประชาชนในตำบล

ตัวชี้วัดตัวที่ ๖ : รหัสตัวชี้วัด : CT๐๖ : ชื่อตัวชี้วัด : ระยะเวลาในการใช้ประโยชน์จากผลผลิตของโครงการ

หน่วยวัด : ร้อยละ

คำอธิบายตัวชี้วัด : เป็นระยะเวลาที่คาดหวังในการใช้ประโยชน์จากผลผลิตที่เกิดขึ้นของโครงการ

วัตถุประสงค์ : เพื่อวัดความคุ้มค่าของผลผลิตที่ได้จากการดำเนินโครงการ

สูตรคำนวณ :

การคาดการณ์ระยะเวลาการใช้ประโยชน์จากประชาชนในพื้นที่ ประกอบ
กับการติดตามของหน่วยงานภาครัฐ

เกณฑ์การให้คะแนน :

ระดับ คะแนน	คำจำกัดความ
๑	ระยะเวลาที่คาดหวัง น้อยกว่า ๑ ปี
๒	ระยะเวลาที่คาดหวัง ๑ ปีขึ้นไป แต่ไม่ถึง ๒ ปี
๓	ระยะเวลาที่คาดหวัง ๒ ปีขึ้นไป แต่ไม่ถึง ๓ ปี
๔	ระยะเวลาที่คาดหวัง ๓ ปีขึ้นไป แต่ไม่ถึง ๔ ปี
๕	ระยะเวลาที่คาดหวังตั้งแต่ ๔ ปีขึ้นไป

แหล่งข้อมูลอ้างอิง : จากการสำรวจประชาชนในตำบล

ตัวชี้วัดตัวที่ ๗ : รหัสตัวชี้วัด : CT๐๗ : ชื่อตัวชี้วัด : ร้อยละลำดับความสำคัญของปัญหา ที่คนในตำบลระบุว่ามีสำคัญ
อันดับ ๑

หน่วยวัด : ร้อยละ

คำอธิบายตัวชี้วัด : เป็นความสำคัญของปัญหาที่โครงการสามารถแก้ไขได้ โดยคนในตำบลระบุว่า เป็นปัญหาอันดับที่ ๑ ของตำบลที่
ต้องการให้โครงการจัดการแก้ปัญหาดังกล่าว

วัตถุประสงค์ : เพื่อวัดความสำคัญของปัญหาที่โครงการดำเนินการจัดการแก้ไขปรับปรุง

สูตรคำนวณ :

$$\frac{\text{จำนวนคะแนนที่คนในตำบลระบุว่าปัญหานี้มีความสำคัญอันดับ ๑} \times ๑๐๐}{\text{จำนวนคะแนนทั้งหมด}}$$

เกณฑ์การให้คะแนน :

ระดับ คะแนน	คำจำกัดความ
๑	ร้อยละ ๐ - ๒๐ ของประชาชนในตำบลที่ระบุให้ความสำคัญของปัญหาเป็นอันดับ ๑
๒	ร้อยละ ๒๑ - ๔๐ ของประชาชนในตำบลที่ระบุให้ความสำคัญของปัญหาเป็นอันดับ ๑
๓	ร้อยละ ๔๑ - ๖๐ ของประชาชนในตำบลที่ระบุให้ความสำคัญของปัญหาเป็นอันดับ ๑
๔	ร้อยละ ๖๑ - ๘๐ ของประชาชนในตำบลที่ระบุให้ความสำคัญของปัญหาเป็นอันดับ ๑
๕	ร้อยละ ๘๑ ขึ้นไป ของประชาชนในตำบลที่ระบุให้ความสำคัญของปัญหาเป็นอันดับ ๑

แหล่งข้อมูลอ้างอิง : จากการสำรวจประชาชนในตำบล

ตัวชี้วัดตัวที่ ๘ : รหัสตัวชี้วัด : CT๐๘ : ชื่อตัวชี้วัด : ร้อยละของการแก้ไขปัญหาได้จริงตามวัตถุประสงค์ของโครงการ

หน่วยวัด : ร้อยละ

คำอธิบายตัวชี้วัด : เป็นการวัดการรับรู้ (Perception) ของประชาชนต่อการดำเนินโครงการนี้ ที่สามารถแก้ไขปัญหาตาม
วัตถุประสงค์ของโครงการได้จริง

วัตถุประสงค์ : เพื่อวัดการรับรู้ของประชาชนที่มีต่อโครงการต่อการแก้ไขปัญหาตามวัตถุประสงค์โครงการ ซึ่งแสดงถึงความโปร่งใส
ของโครงการ

สูตรคำนวณ :

$$\frac{\text{จำนวนปัญหาที่ถูกแก้ไขตามวัตถุประสงค์ของโครงการ} \times ๑๐๐}{\text{จำนวนปัญหาทั้งหมด}}$$

เกณฑ์การให้คะแนน :

ระดับ คะแนน	คำจำกัดความ
๑	ร้อยละ ๐ - ๒๐ ของการแก้ไขปัญหาได้จริงตามวัตถุประสงค์ของโครงการ
๒	ร้อยละ ๒๑ - ๔๐ ของการแก้ไขปัญหาได้จริงตามวัตถุประสงค์ของโครงการ
๓	ร้อยละ ๔๑ - ๖๐ ของการแก้ไขปัญหาได้จริงตามวัตถุประสงค์ของโครงการ
๔	ร้อยละ ๖๑ - ๘๐ ของการแก้ไขปัญหาได้จริงตามวัตถุประสงค์ของโครงการ
๕	ร้อยละ ๘๑ ขึ้นไป ของการแก้ไขปัญหาได้จริงตามวัตถุประสงค์ของโครงการ

แหล่งข้อมูลอ้างอิง :

ตัวชี้วัดการประเมินปัจจัยนำเข้า (Input Evaluation : I) จำนวน ๘ ตัวชี้วัด

ตัวชี้วัดตัวที่ ๑ : รหัสตัวชี้วัด : IE๐๑ : ชื่อตัวชี้วัด : ร้อยละเงินที่เบิกจ่ายเงินงบประมาณของโครงการ

หน่วยวัด : ร้อยละ

คำอธิบายตัวชี้วัด : จำนวนเงินที่ใช้จ่ายในการดำเนินโครงการตั้งแต่เริ่มต้นจนจบโครงการ

วัตถุประสงค์ : เพื่อวัดความประหยัด/การจัดการด้านการเงินของโครงการ (จำนวนเงินที่เบิกจ่ายจริงน้อยกว่างบประมาณที่ตั้งไว้ แสดงถึงความสามารถในการจัดการด้านการเงินของโครงการ)

สูตรคำนวณ :

$$\frac{\text{จำนวนเงินที่ใช้จ่ายจริงในการดำเนินโครงการ} \times 100}{\text{จำนวนเงินงบประมาณโครงการ}}$$

เกณฑ์การให้คะแนน :

ระดับ คะแนน	คำจำกัดความ
๑	ร้อยละ ๙๖ ขึ้นไป ของจำนวนเงินที่เบิกจ่าย
๒	ร้อยละ ๙๑ - ๙๕ ของของจำนวนเงินที่เบิกจ่าย
๓	ร้อยละ ๘๖ - ๙๐ ของของจำนวนเงินที่เบิกจ่าย
๔	ร้อยละ ๘๑ - ๘๕ ของของจำนวนเงินที่เบิกจ่ายรวม
๕	ร้อยละ ๗๖ - ๘๐ ของของจำนวนเงินที่เบิกจ่าย

แหล่งข้อมูลอ้างอิง : เอกสารการเบิกจ่าย

ตัวชี้วัดตัวที่ ๒ : รหัสตัวชี้วัด : IE๐๒ : ชื่อตัวชี้วัด : ร้อยละจำนวนเงินค่าใช้จ่ายด้านบุคลากรต่อค่าใช้จ่ายรวม

หน่วยวัด : ร้อยละ

คำอธิบายตัวชี้วัด : จำนวนเงินที่ใช้จ่ายด้านบุคลากร ที่เกิดขึ้นจากการดำเนินงานโครงการตั้งแต่เริ่มต้นจนจบโครงการ

วัตถุประสงค์ : เพื่อวัดความประหยัด/ความมีประสิทธิภาพในการจัดสรรค่าใช้จ่ายด้านบุคลากรที่ใช้ในการดำเนินโครงการ

สูตรคำนวณ :

$$\frac{\text{ค่าใช้จ่ายด้านบุคลากร} \times 100}{\text{ค่าใช้จ่ายทั้งหมด}}$$

เกณฑ์การให้คะแนน :

ระดับ คะแนน	คำจำกัดความ
๑	ร้อยละ ๘๑ ขึ้นไป ของจำนวนเงินค่าใช้จ่ายด้านบุคลากร
๒	ร้อยละ ๖๑ - ๘๐ ของจำนวนเงินค่าใช้จ่ายด้านบุคลากร
๓	ร้อยละ ๔๑ - ๖๐ ของจำนวนเงินค่าใช้จ่ายด้านบุคลากร
๔	ร้อยละ ๒๑ - ๔๐ ของจำนวนเงินค่าใช้จ่ายด้านบุคลากร
๕	ร้อยละ ๐ - ๒๐ ของจำนวนเงินค่าใช้จ่ายด้านบุคลากร

แหล่งข้อมูลอ้างอิง : จากเอกสารการเบิกจ่าย

ตัวชี้วัดตัวที่ ๓ : รหัสตัวชี้วัด : IE๐๓ : ชื่อตัวชี้วัด : ร้อยละการจ้างบุคลากรในตำบลที่ดำเนินโครงการ

หน่วยวัด : ร้อยละ

คำอธิบายตัวชี้วัด : จำนวนบุคลากรที่ใช้ในการดำเนินโครงการต่อบุคลากรทั้งหมดในตำบล ต้องมีมากกว่าร้อยละ ๘๐

วัตถุประสงค์ : เพื่อวัดความมีส่วนร่วมของบุคลากรในพื้นที่และความคุ้มค่าที่จะดำเนินโครงการ

สูตรคำนวณ :

$$\frac{\text{จำนวนบุคลากรของโครงการที่เป็นคนพื้นที่} \times 100}{\text{จำนวนบุคลากรในโครงการทั้งหมด}}$$

เกณฑ์การให้คะแนน :

ระดับ คะแนน	คำจำกัดความ
๑	ร้อยละ ๐ - ๒๐ ของบุคลากรในพื้นที่ที่ใช้ในการดำเนินโครงการ
๒	ร้อยละ ๒๑ - ๔๐ ของบุคลากรในพื้นที่ที่ใช้ในการดำเนินโครงการ
๓	ร้อยละ ๔๑ - ๖๐ ของบุคลากรในพื้นที่ที่ใช้ในการดำเนินโครงการ
๔	ร้อยละ ๖๑ - ๘๐ ของบุคลากรในพื้นที่ที่ใช้ในการดำเนินโครงการ
๕	ร้อยละ ๘๑ ขึ้นไป ของบุคลากรในพื้นที่ที่ใช้ในการดำเนินโครงการ

แหล่งข้อมูลอ้างอิง : จากเอกสารการดำเนินงาน

ตัวชี้วัดตัวที่ ๔ : รหัสตัวชี้วัด : IE๐๔ : ชื่อตัวชี้วัด : ร้อยละของบุคลากรที่มีความรู้ ความสามารถเหมาะสมกับการดำเนินโครงการ

หน่วยวัด : ร้อยละ

คำอธิบายตัวชี้วัด : ในการดำเนินโครงการจำเป็นต้องมีบุคลากรที่มีความรู้ ความสามารถ ที่เหมาะสมกับการดำเนินโครงการ เพื่อให้โครงการดำเนินได้อย่างราบรื่น

วัตถุประสงค์ : เพื่อวัดจำนวนบุคลากรที่มีความรู้ ความสามารถที่เหมาะสมกับการดำเนินโครงการ เพื่อช่วยกันแก้ไขปัญหาที่เกิดขึ้นได้อย่างแม่นยำ รวดเร็ว และดำเนินโครงการได้อย่างมีประสิทธิภาพสูงสุด

สูตรคำนวณ :

$$\frac{\text{จำนวนบุคลากรที่มีความรู้ ความสามารถเหมาะสม} \times 100}{\text{จำนวนบุคลากรในตำบลทั้งหมด}}$$

เกณฑ์การให้คะแนน :

ระดับ คะแนน	คำจำกัดความ
๑	ร้อยละ ๐ - ๒๐ ของบุคลากรที่มีความรู้ ความสามารถเหมาะสมกับการดำเนินโครงการ
๒	ร้อยละ ๒๑ - ๔๐ ของบุคลากรที่มีความรู้ ความสามารถเหมาะสมกับการดำเนินโครงการ
๓	ร้อยละ ๔๑ - ๖๐ ของบุคลากรที่มีความรู้ ความสามารถเหมาะสมกับการดำเนินโครงการ
๔	ร้อยละ ๖๑ - ๘๐ ของบุคลากรที่มีความรู้ ความสามารถเหมาะสมกับการดำเนินโครงการ
๕	ร้อยละ ๘๑ ขึ้นไป ของบุคลากรที่มีความรู้ ความสามารถเหมาะสมกับการดำเนินโครงการ

แหล่งข้อมูลอ้างอิง : ผลประเมินของหัวหน้าโครงการ

ตัวชี้วัดตัวที่ ๕ : รหัสตัวชี้วัด : IE๐๕ : ชื่อตัวชี้วัด : ร้อยละของวัสดุอุปกรณ์พื้นถิ่นจากในพื้นที่ที่ดำเนินโครงการ

หน่วยวัด : ร้อยละ

คำอธิบายตัวชี้วัด : วัสดุอุปกรณ์พื้นถิ่น คือ วัสดุอุปกรณ์ที่นำมาใช้ในการดำเนินโครงการที่ได้มาจากพื้นที่ของโครงการ (ตำบล)

ต้องมากกว่าร้อยละ ๘๐

วัตถุประสงค์ : เพื่อวัดความรับผิดชอบของชาวบ้านในตำบลต่อผลผลิตของโครงการ

สูตรคำนวณ :

จำนวนค่าใช้จ่ายวัสดุอุปกรณ์พื้นที่ที่ดำเนินการ \times ๑๐๐
จำนวนค่าใช้จ่ายในการจัดซื้อจัดหาอุปกรณ์ทั้งหมด

เกณฑ์การให้คะแนน :

ระดับ คะแนน	คำจำกัดความ
๑	ร้อยละ ๐ - ๒๐ ของวัสดุอุปกรณ์พื้นถิ่นจากในพื้นที่ที่ดำเนินโครงการ
๒	ร้อยละ ๒๑ - ๔๐ ของวัสดุอุปกรณ์พื้นถิ่นจากในพื้นที่ที่ดำเนินโครงการ
๓	ร้อยละ ๔๑ - ๖๐ ของวัสดุอุปกรณ์พื้นถิ่นจากในพื้นที่ที่ดำเนินโครงการ
๔	ร้อยละ ๖๑ - ๘๐ ของวัสดุอุปกรณ์พื้นถิ่นจากในพื้นที่ที่ดำเนินโครงการ
๕	ร้อยละ ๘๑ ขึ้นไป ของวัสดุอุปกรณ์พื้นถิ่นจากในพื้นที่ที่ดำเนินโครงการ

แหล่งข้อมูลอ้างอิง : เอกสารจัดซื้อ/จัดจ้าง

ตัวชี้วัดตัวที่ ๖ : รหัสตัวชี้วัด : IE๐๖ : ชื่อตัวชี้วัด : ร้อยละของกระบวนการจัดหา จัดซื้อ จัดจ้าง เป็นไปตามระเบียบ

หน่วยวัด : ร้อยละ

คำอธิบายตัวชี้วัด : กระบวนการจัดหา จัดซื้อ จัดจ้าง ต้องเป็นไปตามระเบียบของโครงการ ร้อยละ ๑๐๐

วัตถุประสงค์ : เพื่อตรวจสอบกระบวนการจัดหา จัดซื้อ จัดจ้าง ให้เป็นไปตามระเบียบ

สูตรคำนวณ :

ผลการตรวจสอบของกรมบัญชีกลาง หรือ ผู้ตรวจสอบภายใน หรือ ผู้ตรวจสอบราชการ
(ดูจากจำนวนประเด็นข้อเสนอนี้ ข้อควรปรับปรุง แสดงความคิดเห็น)

เกณฑ์การให้คะแนน :

ระดับ คะแนน	คำจำกัดความ
๑	ร้อยละ ๐ - ๒๐ ของกระบวนการจัดหา จัดซื้อ จัดจ้าง เป็นไปตามระเบียบ
๒	ร้อยละ ๒๑ - ๔๐ ของกระบวนการจัดหา จัดซื้อ จัดจ้าง เป็นไปตามระเบียบ
๓	ร้อยละ ๔๑ - ๖๐ ของกระบวนการจัดหา จัดซื้อ จัดจ้าง เป็นไปตามระเบียบ
๔	ร้อยละ ๖๑ - ๘๐ ของกระบวนการจัดหา จัดซื้อ จัดจ้าง เป็นไปตามระเบียบ
๕	ร้อยละ ๘๑ ขึ้นไป ของกระบวนการจัดหา จัดซื้อ จัดจ้าง เป็นไปตามระเบียบ

แหล่งข้อมูลอ้างอิง : เอกสารจัดซื้อ/จัดจ้าง

ตัวชี้วัดตัวที่ ๗ : รหัสตัวชี้วัด : IE๐๗ : ชื่อตัวชี้วัด : มีการศึกษาความเหมาะสมก่อนการดำเนินการ

หน่วยวัด : ขั้นตอนการดำเนินการ (การทำ/ไม่ทำ)

คำอธิบายตัวชี้วัด : ศึกษาความเหมาะสม วิเคราะห์และวางแผนกำหนดขั้นตอนการดำเนินการโครงการก่อนเริ่มดำเนินการ

วัตถุประสงค์ : เพื่อวัดประสิทธิภาพของการดำเนินโครงการว่าเป็นไปตามขั้นตอนและแผนที่วางไว้หรือไม่

เพื่อให้การดำเนินโครงการเป็นไปอย่างมีประสิทธิภาพสูงสุด และช่วยแก้ไขปัญหาได้ตรงจุด

สูตรคำนวณ : ไม่มี

เกณฑ์การให้คะแนน :

ระดับ คะแนน	คำจำกัดความ
๑	มีการกำหนดคณะบุคคลที่รับผิดชอบ
๒	มีการกำหนดวิธีการและขั้นตอนการศึกษาความเหมาะสม
๓	การศึกษาและวิเคราะห์ข้อมูลความเหมาะสม
๔	มีรายงานผลการศึกษาความเหมาะสม
๕	การปรับปรุงตามข้อเสนอแนะการศึกษาความเหมาะสม

แหล่งข้อมูลอ้างอิง : จากเอกสารโครงการ

ตัวชี้วัดตัวที่ ๘ : รหัสตัวชี้วัด : IE๐๘ : ชื่อตัวชี้วัด : ร้อยละของคนในพื้นที่ยอมรับในที่ประชุมประชาคมก่อนการดำเนินการ

หน่วยวัด : ร้อยละ

คำอธิบายตัวชี้วัด : คนในพื้นที่ที่ยอมรับโครงการในที่ประชุมประชาคมก่อนจะดำเนินการโครงการ

วัตถุประสงค์ : เพื่อวัดการมีส่วนร่วมของคนในชุมชนต่อการดำเนินโครงการ

สูตรคำนวณ :

$$\frac{\text{จำนวนคนในพื้นที่ที่ยอมรับในที่ประชุมประชาคมก่อนดำเนินการ} \times 100}{\text{จำนวนคนในพื้นที่ที่เข้าร่วมประชุมประชาคมก่อนดำเนินการ}}$$

เกณฑ์การให้คะแนน :

ระดับ คะแนน	คำจำกัดความ
๑	ร้อยละ ๐ - ๒๐ ของคนในพื้นที่ที่ยอมรับในที่ประชุมประชาคมก่อนการดำเนินการ
๒	ร้อยละ ๒๑ - ๔๐ ของคนในพื้นที่ที่ยอมรับในที่ประชุมประชาคมก่อนการดำเนินการ
๓	ร้อยละ ๔๑ - ๖๐ ของคนในพื้นที่ที่ยอมรับในที่ประชุมประชาคมก่อนการดำเนินการ
๔	ร้อยละ ๖๑ - ๘๐ ของคนในพื้นที่ที่ยอมรับในที่ประชุมประชาคมก่อนการดำเนินการ
๕	ร้อยละ ๘๑ ขึ้นไป ของคนในพื้นที่ที่ยอมรับในที่ประชุมประชาคมก่อนการดำเนินการ

แหล่งข้อมูลอ้างอิง : จากเอกสารโครงการ

ตัวชี้วัดการประเมินกระบวนการ (Process Evaluation : P) จำนวน ๙ ตัวชี้วัด

ตัวชี้วัดตัวที่ ๑ : รหัสตัวชี้วัด : PC๐๑ : ชื่อตัวชี้วัด : มีการวางแผนโครงการ ที่มีความชัดเจนของวัตถุประสงค์ กิจกรรม และเวลา

หน่วยวัด : ขั้นตอนการดำเนินการ (การทำ/ไม่ทำ)

คำอธิบายตัวชี้วัด : วางแผนและกำหนดระยะเวลา กิจกรรมการดำเนินการตรงตามวัตถุประสงค์ของโครงการ

วัตถุประสงค์ : เพื่อตรวจสอบความโปร่งใสของการวางแผนโครงการ ความชัดเจนของวัตถุประสงค์ กิจกรรม และระยะเวลาในการดำเนินการโครงการ

สูตรคำนวณ : ไม่มี

เกณฑ์การให้คะแนน :

ระดับ คะแนน	คำจำกัดความ
๑	มีการกำหนดคณะบุคคลที่รับผิดชอบ
๒	มีการกำหนดวิธีการและขั้นตอนการวางแผนตามหลักวิชา
๓	กระบวนการวางแผนโครงการตามขั้นตอนที่กำหนดไว้
๔	มีแผนการดำเนินงานตามกระบวนการวางแผน
๕	มีการดำเนินงานตามแผนที่ครบถ้วน

แหล่งข้อมูลอ้างอิง : จากการสำรวจประชาชนในตำบล

ตัวชี้วัดตัวที่ ๒ : รหัสตัวชี้วัด : PC๐๒ : ชื่อตัวชี้วัด : ร้อยละกระบวนการวางแผนโครงการตามขั้นตอนที่กำหนด

หน่วยวัด : ร้อยละ

คำอธิบายตัวชี้วัด : ตรวจสอบจากขั้นตอนการวางแผนโครงการที่กำหนดไว้

วัตถุประสงค์ : เพื่อวัดความโปร่งใสในการเตรียมการ/วางแผนของโครงการ ให้เป็นไปตามขั้นตอนที่กำหนดตรงตามวัตถุประสงค์ของโครงการ

สูตรคำนวณ :

<p>ขั้นตอนที่ดำเนินการตามแผน × ๑๐๐ ขั้นตอนตามที่วางแผนทั้งหมด</p>

เกณฑ์การให้คะแนน :

ระดับ คะแนน	คำจำกัดความ
๑	ร้อยละ ๐ - ๒๐ ของกระบวนการวางแผนเป็นไปตามขั้นตอนที่กำหนดตรงตามวัตถุประสงค์ของโครงการ
๒	ร้อยละ ๒๑ - ๔๐ ของกระบวนการวางแผนเป็นไปตามขั้นตอนที่กำหนดตรงตามวัตถุประสงค์ของโครงการ
๓	ร้อยละ ๔๑ - ๖๐ ของกระบวนการวางแผนเป็นไปตามขั้นตอนที่กำหนดตรงตามวัตถุประสงค์ของโครงการ
๔	ร้อยละ ๖๑ - ๘๐ ของกระบวนการวางแผนเป็นไปตามขั้นตอนที่กำหนดตรงตามวัตถุประสงค์ของโครงการ
๕	ร้อยละ ๘๑ ขึ้นไป ของกระบวนการวางแผนเป็นไปตามขั้นตอนที่กำหนดตรงตามวัตถุประสงค์ของโครงการ

แหล่งข้อมูลอ้างอิง : จากการสำรวจประชาชนในตำบล

ตัวชี้วัดตัวที่ ๓ : รหัสตัวชี้วัด : PC๐๓ : ชื่อตัวชี้วัด : มีการใช้ข้อมูลจริงในการวางแผนโครงการ

หน่วยวัด : ขั้นตอนการดำเนินการ (การทำ/ไม่ทำ)

คำอธิบายตัวชี้วัด : ใช้ข้อมูลจริงที่เกิดขึ้นจริงในการวางแผนโครงการ

วัตถุประสงค์ : เพื่อวัดความโปร่งใสของโครงการในการเตรียมการ/วางแผนโครงการ เพื่อให้แผนโครงการมีประสิทธิภาพสูงสุด

สูตรคำนวณ : ไม่มี

เกณฑ์การให้คะแนน :

ระดับ คะแนน	คำจำกัดความ
๑	มีการกำหนดคณะบุคคลที่รับผิดชอบ
๒	มีการกำหนดวิธีการและขั้นตอนการเก็บรวบรวมข้อมูล
๓	กระบวนการใช้และวิเคราะห์ข้อมูล
๔	มีการใช้ข้อมูลในกระบวนการวางแผน
๕	มีการสอบทานข้อมูลการวางแผนหลังการดำเนินการ

แหล่งข้อมูลอ้างอิง : จากการสำรวจประชาชนในตำบล

ตัวชี้วัดตัวที่ ๔ : รหัสตัวชี้วัด : PC๐๔ : ชื่อตัวชี้วัด : ร้อยละการดำเนินการกิจกรรมตามแผนที่วางไว้

หน่วยวัด : ร้อยละ

คำอธิบายตัวชี้วัด : การดำเนินการโครงการ/กิจกรรมต้องเป็นไปตามแผนที่วางไว้ในขั้นตอนวางแผนของโครงการ

วัตถุประสงค์ : เพื่อตรวจสอบการดำเนินการโครงการ/กิจกรรม ให้เป็นไปตามขั้นตอนที่กำหนดตรงตามวัตถุประสงค์ของโครงการ

สูตรคำนวณ :

$$\frac{\text{จำนวนกิจกรรมที่ดำเนินการตามแผน} \times 100}{\text{จำนวนกิจกรรมตามแผนที่วางทั้งหมด}}$$

เกณฑ์การให้คะแนน :

ระดับ คะแนน	คำจำกัดความ
๑	ร้อยละ ๐ - ๒๐ ของการดำเนินกิจกรรมตามแผนที่วางไว้
๒	ร้อยละ ๒๑ - ๔๐ ของการดำเนินกิจกรรมตามแผนที่วางไว้
๓	ร้อยละ ๔๑ - ๖๐ ของการดำเนินกิจกรรมตามแผนที่วางไว้
๔	ร้อยละ ๖๑ - ๘๐ ของการดำเนินกิจกรรมตามแผนที่วางไว้
๕	ร้อยละ ๘๑ ขึ้นไป ของการดำเนินกิจกรรมตามแผนที่วางไว้

แหล่งข้อมูลอ้างอิง : จากเอกสารการตรวจโครงการ

ตัวชี้วัดตัวที่ ๕ : รหัสตัวชี้วัด : PC๐๕ : ชื่อตัวชี้วัด : ร้อยละของการดำเนินงานที่สำเร็จตามระยะเวลาที่กำหนด

หน่วยวัด : ร้อยละ

คำอธิบายตัวชี้วัด : การดำเนินโครงการต้องสำเร็จตามระยะเวลาที่กำหนดไว้ขั้นต่ำ

วัตถุประสงค์ : เพื่อตรวจสอบการดำเนินโครงการให้เสร็จตรงตามระยะเวลาที่กำหนดไว้ขั้นต่ำ

สูตรคำนวณ :

$$\frac{\text{ระยะเวลาโครงการที่ดำเนินงานสำเร็จ} \times 100}{\text{ระยะเวลาที่กำหนดเสร็จโครงการ}}$$

เกณฑ์การให้คะแนน :

ระดับ คะแนน	คำจำกัดความ
๑	ร้อยละ ๐ - ๒๐ ของการดำเนินงานที่สำเร็จตามระยะเวลาที่กำหนด
๒	ร้อยละ ๒๑ - ๔๐ ของการดำเนินงานที่สำเร็จตามระยะเวลาที่กำหนด
๓	ร้อยละ ๔๑ - ๖๐ ของการดำเนินงานที่สำเร็จตามระยะเวลาที่กำหนด
๔	ร้อยละ ๖๑ - ๘๐ ของการดำเนินงานที่สำเร็จตามระยะเวลาที่กำหนด
๕	ร้อยละ ๘๑ ขึ้นไป ของการดำเนินงานที่สำเร็จตามระยะเวลาที่กำหนด

แหล่งข้อมูลอ้างอิง : จากเอกสารการตรวจโครงการ

ตัวชี้วัดตัวที่ ๖ : รหัสตัวชี้วัด : PC๐๖ : ชื่อตัวชี้วัด : มีการกำกับ ติดตาม และตรวจสอบการปฏิบัติงานของโครงการ

หน่วยวัด : ขั้นตอนการดำเนินการ (การทำ/ไม่ทำ)

คำอธิบายตัวชี้วัด : ในการดำเนินโครงการต้องมีการกำกับ ติดตาม และตรวจสอบการปฏิบัติงานของโครงการอยู่เสมอ

วัตถุประสงค์ : เพื่อตรวจสอบการกำกับ ติดตาม และตรวจสอบการดำเนินโครงการ

สูตรคำนวณ : ไม่มี

เกณฑ์การให้คะแนน :

ระดับ คะแนน	คำจำกัดความ
๑	มีการกำหนดคณะบุคคลที่รับผิดชอบ
๒	มีการกำหนดวิธีการและขั้นตอนการกำกับติดตาม
๓	กระบวนการกำกับติดตาม
๔	มีการเสนอแนะจากการกำกับติดตาม
๕	มีการแก้ไขปรับปรุงตามข้อเสนอแนะ

แหล่งข้อมูลอ้างอิง : จากการสำรวจประชาชนในตำบล

ตัวชี้วัดตัวที่ ๗ : รหัสตัวชี้วัด : PC๐๗ : ชื่อตัวชี้วัด : ร้อยละของการนำผลการกำกับ ติดตาม และตรวจสอบมาปรับปรุงโครงการ

หน่วยวัด : ร้อยละ

คำอธิบายตัวชี้วัด : การดำเนินโครงการต้องมีการตรวจสอบกำกับ ติดตาม และตรวจสอบโครงการ เพื่อนำผลที่ได้มาปรับปรุงโครงการ

วัตถุประสงค์ : เพื่อตรวจสอบการนำผลการกำกับ ติดตาม และตรวจสอบโครงการมาปรับปรุงโครงการให้มีการดำเนินไปอย่างราบรื่น

สูตรคำนวณ :

จำนวนผลการกำกับ ติดตามและตรวจสอบที่นำมาปรับปรุง × ๑๐๐
จำนวนผลการกำกับ ติดตามและตรวจสอบทั้งหมด

เกณฑ์การให้คะแนน :

ระดับ คะแนน	คำจำกัดความ
๑	ร้อยละ ๐ - ๒๐ ของการนำผลการกำกับ ติดตาม และตรวจสอบมาปรับปรุงโครงการ
๒	ร้อยละ ๒๑ - ๔๐ ของการนำผลการกำกับ ติดตาม และตรวจสอบมาปรับปรุงโครงการ
๓	ร้อยละ ๔๑ - ๖๐ ของการนำผลการกำกับ ติดตาม และตรวจสอบมาปรับปรุงโครงการ
๔	ร้อยละ ๖๑ - ๘๐ ของการนำผลการกำกับ ติดตาม และตรวจสอบมาปรับปรุงโครงการ
๕	ร้อยละ ๘๑ ขึ้นไป ของการนำผลการกำกับ ติดตาม และตรวจสอบมาปรับปรุงโครงการ

แหล่งข้อมูลอ้างอิง : จากการสำรวจประชาชนในตำบล

ตัวชี้วัดตัวที่ ๘ : รหัสตัวชี้วัด : PC๐๘ : ชื่อตัวชี้วัด : เปิดโอกาสให้บุคลากรหรือทุกหน่วยงานที่เกี่ยวข้องแสดงความคิดเห็น ร่วม
แก้ไขปัญหา และนำข้อมูลที่ได้มาปรับใช้ในการบริหารงาน

หน่วยวัด : ขั้นตอนการดำเนินการ (การทำ/ไม่ทำ)

คำอธิบายตัวชี้วัด : ในการแก้ไขปัญหาควรเปิดโอกาสให้บุคลากรหรือหน่วยงานที่เกี่ยวข้องร่วมแสดงความคิดเห็น แก้ไขปัญหา
และนำข้อมูลที่ได้มาปรับใช้ในการบริหารงานให้มีประสิทธิภาพ ตรงตามความคิดเห็นส่วนใหญ่

วัตถุประสงค์ : เพื่อวัดการมีส่วนร่วมของบุคลากรหรือหน่วยงานที่เกี่ยวข้อง และนำข้อมูลที่ได้มาปรับปรุงการบริหารงาน

สูตรคำนวณ : ไม่มี

เกณฑ์การให้คะแนน :

ระดับ คะแนน	คำจำกัดความ
๑	มีการกำหนดคณะบุคคลที่รับผิดชอบ
๒	มีการกำหนดวิธีการและขั้นตอนการแสดงความคิดเห็น
๓	กระบวนการแสดงความคิดเห็น
๔	มีการเสนอแนะแสดงความคิดเห็น
๕	มีการแก้ไขปรับปรุงตามข้อเสนอแนะ

แหล่งข้อมูลอ้างอิง : จากการสำรวจประชาชนในตำบล

ตัวชี้วัดตัวที่ ๙ : รหัสตัวชี้วัด : PC๐๙ : ชื่อตัวชี้วัด : มีการกำหนดมาตรฐานการปฏิบัติงานของโครงการ

หน่วยวัด : ขั้นตอนการดำเนินการ (การทำ/ไม่ทำ)

คำอธิบายตัวชี้วัด : โครงการต้องมีการกำหนดมาตรฐานการปฏิบัติงาน เพื่อดำเนินการตามมาตรฐาน

วัตถุประสงค์ : เพื่อวัดการวางมาตรฐานของโครงการ

สูตรคำนวณ : ไม่มี

เกณฑ์การให้คะแนน :

ระดับ คะแนน	คำจำกัดความ
๑	มีการกำหนดคณะบุคคลที่รับผิดชอบ
๒	มีการกำหนดวิธีการและขั้นตอนการมาตรฐานการปฏิบัติงาน
๓	กระบวนการจัดทำมาตรฐานการปฏิบัติงาน
๔	มีการเสนอแนะจากการตรวจมาตรฐานการปฏิบัติงาน
๕	มีการแก้ไขปรับปรุงตามข้อเสนอแนะ

แหล่งข้อมูลอ้างอิง : จากการสำรวจประชาชนในตำบล

ตัวชี้วัดการประเมินผลผลิต (Product Evaluation : P) จำนวน ๗ ตัวชี้วัด

ตัวชี้วัดตัวที่ ๑ : รหัสตัวชี้วัด : PD๐๑ : ชื่อตัวชี้วัด : ร้อยละของปริมาณผลผลิตที่เสร็จตรงตามวัตถุประสงค์โครงการที่กำหนดไว้

หน่วยวัด : ร้อยละ

คำอธิบายตัวชี้วัด : ปริมาณผลผลิตที่เสร็จตามวัตถุประสงค์ของโครงการ

วัตถุประสงค์ : เพื่อวัดผลปริมาณผลผลิตโครงการที่เสร็จตรงตามที่ได้กำหนดไว้ในวัตถุประสงค์โครงการ

สูตรคำนวณ :

ปริมาณผลผลิตที่เสร็จ x ๑๐๐
ปริมาณผลผลิตตามวัตถุประสงค์

เกณฑ์การให้คะแนน :

ระดับ คะแนน	คำจำกัดความ
๑	ร้อยละ ๐ - ๒๐ ของปริมาณผลผลิตที่เสร็จตรงตามวัตถุประสงค์
๒	ร้อยละ ๒๑ - ๔๐ ของปริมาณผลผลิตที่เสร็จตรงตามวัตถุประสงค์
๓	ร้อยละ ๔๑ - ๖๐ ของปริมาณผลผลิตที่เสร็จตรงตามวัตถุประสงค์
๔	ร้อยละ ๖๑ - ๘๐ ของปริมาณผลผลิตที่เสร็จตรงตามวัตถุประสงค์
๕	ร้อยละ ๘๑ ขึ้นไป ของปริมาณผลผลิตที่เสร็จตรงตามวัตถุประสงค์

แหล่งข้อมูลอ้างอิง : จากเอกสารโครงการ

ตัวชี้วัดตัวที่ ๒ : รหัสตัวชี้วัด : PD๐๒ : ชื่อตัวชี้วัด : ร้อยละของคุณภาพผลผลิตที่เสร็จตรงตามวัตถุประสงค์โครงการที่กำหนดไว้

หน่วยวัด : ร้อยละ

คำอธิบายตัวชี้วัด : ผลผลิตที่มีคุณภาพที่เสร็จตามวัตถุประสงค์ของโครงการ

วัตถุประสงค์ : เพื่อวัดประสิทธิผลของผลผลิตโครงการที่เสร็จตรงตามที่ได้กำหนดไว้ในวัตถุประสงค์โครงการ

สูตรคำนวณ :

$\frac{\text{คุณภาพผลผลิตที่เสร็จ} \times 100}{\text{คุณภาพผลผลิตตามวัตถุประสงค์}}$

เกณฑ์การให้คะแนน :

ระดับ คะแนน	คำจำกัดความ
๑	ร้อยละ ๐ - ๒๐ ของคุณภาพผลผลิตที่เสร็จตรงตามวัตถุประสงค์
๒	ร้อยละ ๒๑ - ๔๐ ของคุณภาพผลผลิตที่เสร็จตรงตามวัตถุประสงค์
๓	ร้อยละ ๔๑ - ๖๐ ของคุณภาพผลผลิตที่เสร็จตรงตามวัตถุประสงค์
๔	ร้อยละ ๖๑ - ๘๐ ของคุณภาพผลผลิตที่เสร็จตรงตามวัตถุประสงค์
๕	ร้อยละ ๘๑ ขึ้นไป ของคุณภาพผลผลิตที่เสร็จตรงตามวัตถุประสงค์

แหล่งข้อมูลอ้างอิง : จากการสำรวจประชาชนในตำบล

ตัวชี้วัดตัวที่ ๓ : รหัสตัวชี้วัด : PD๐๓ : ชื่อตัวชี้วัด : ร้อยละของระยะเวลาการส่งมอบผลผลิตเป็นไปตามที่กำหนดไว้

หน่วยวัด : ร้อยละ

คำอธิบายตัวชี้วัด : การดำเนินโครงการจะต้องส่งมอบผลผลิตในระยะเวลาที่กำหนดไว้

วัตถุประสงค์ : เพื่อวัดประสิทธิผลการดำเนินโครงการ

สูตรคำนวณ :

$$\frac{\text{ระยะเวลาที่ส่งมอบจริง} \times 100}{\text{ระยะเวลาที่กำหนด}}$$

เกณฑ์การให้คะแนน :

ระดับ คะแนน	คำจำกัดความ
๑	ร้อยละ ๐ - ๒๐ ของระยะเวลาการส่งมอบผลผลิตเป็นไปตามที่กำหนดไว้
๒	ร้อยละ ๒๑ - ๔๐ ของระยะเวลาการส่งมอบผลผลิตเป็นไปตามที่กำหนดไว้
๓	ร้อยละ ๔๑ - ๖๐ ของระยะเวลาการส่งมอบผลผลิตเป็นไปตามที่กำหนดไว้
๔	ร้อยละ ๖๑ - ๘๐ ของระยะเวลาการส่งมอบผลผลิตเป็นไปตามที่กำหนดไว้
๕	ร้อยละ ๘๑ ขึ้นไป ของระยะเวลาการส่งมอบผลผลิตเป็นไปตามที่กำหนดไว้

แหล่งข้อมูลอ้างอิง : จากเอกสารโครงการ

ตัวชี้วัดตัวที่ ๔ : รหัสตัวชี้วัด : PD๐๔ : ชื่อตัวชี้วัด : ร้อยละของคนในชุมชนพึงพอใจต่อผลของโครงการ

หน่วยวัด : ร้อยละ

คำอธิบายตัวชี้วัด : วัดความพึงพอใจของคนในชุมชนที่มีต่อการดำเนินการดำเนินโครงการ โดยใช้แบบสำรวจความพึงพอใจ

วัตถุประสงค์ : เพื่อวัดผลลัพธ์ของโครงการว่าเป็นที่ยอมรับในชุมชน

สูตรคำนวณ :

$$\frac{\text{จำนวนคนในชุมชนที่พึงพอใจต่อโครงการ} \times 100}{\text{จำนวนคนที่ถูกสอบถามความคิดเห็นต่อโครงการ}}$$

เกณฑ์การให้คะแนน :

ระดับ คะแนน	คำจำกัดความ
๑	ร้อยละ ๐ - ๒๐ ของคนในชุมชนพึงพอใจต่อผลของโครงการ
๒	ร้อยละ ๒๑ - ๔๐ ของคนในชุมชนพึงพอใจต่อผลของโครงการ
๓	ร้อยละ ๔๑ - ๖๐ ของคนในชุมชนพึงพอใจต่อผลของโครงการ
๔	ร้อยละ ๖๑ - ๘๐ ของคนในชุมชนพึงพอใจต่อผลของโครงการ
๕	ร้อยละ ๘๑ ขึ้นไป ของคนในชุมชนพึงพอใจต่อผลของโครงการ

แหล่งข้อมูลอ้างอิง : จากการสำรวจประชาชนในตำบล

ตัวชี้วัดตัวที่ ๕ : รหัสตัวชี้วัด : PD๐๕ : ชื่อตัวชี้วัด : ร้อยละของผลทางลบของโครงการ (เช่น ต่อสิ่งแวดล้อม วิถีชีวิต เป็นต้น)

หน่วยวัด : ร้อยละ

คำอธิบายตัวชี้วัด : เพื่อวัดความรับผิดชอบของชาวบ้านในตำบลต่อผลผลิตของโครงการ

วัตถุประสงค์ : เพื่อวัดประสิทธิผลของผลลัพธ์ที่เกิดขึ้นต่อตำบลในด้านลบ

สูตรคำนวณ :

$$\frac{\text{จำนวนคนในชุมชนที่ได้รับผลกระทบทางลบจากโครงการ} \times 100}{\text{จำนวนคนที่ถูกสอบถามความคิดเห็นต่อโครงการ}}$$

เกณฑ์การให้คะแนน :

ระดับ คะแนน	คำจำกัดความ
๑	ร้อยละ ๘๑ ขึ้นไป ของผลทางลบของโครงการ
๒	ร้อยละ ๖๑ - ๘๐ ของผลทางลบของโครงการ
๓	ร้อยละ ๔๑ - ๖๐ ของผลทางลบของโครงการ
๔	ร้อยละ ๒๑ - ๔๐ ของผลทางลบของโครงการ
๕	ร้อยละ ๐ - ๒๐ ของผลทางลบของโครงการ

แหล่งข้อมูลอ้างอิง : จากการสำรวจประชาชนในตำบล

ตัวชี้วัดตัวที่ ๖ : รหัสตัวชี้วัด : PD๐๖ : ชื่อตัวชี้วัด : ร้อยละของครัวเรือนที่มีคุณภาพชีวิตที่ดีขึ้นและมีความสุข จากผลของโครงการ

หน่วยวัด : ร้อยละ

คำอธิบายตัวชี้วัด : ผลจากการดำเนินโครงการที่ทำให้คุณภาพชีวิตของครัวเรือนดีขึ้น และมีความสุข

วัตถุประสงค์ : เพื่อวัดผลกระทบด้านบวกที่เกิดขึ้นต่อครัวเรือน จากผลของการดำเนินโครงการ

สูตรคำนวณ :

$$\frac{\text{จำนวนคนในชุมชนที่มีคุณภาพชีวิตที่ดีขึ้นและมีความสุข} \times 100}{\text{จำนวนคนที่ถูกสอบถามความคิดเห็นต่อโครงการ}}$$

เกณฑ์การให้คะแนน :

ระดับคะแนน	คำจำกัดความ
๑	ร้อยละ ๐ - ๒๐ ของครัวเรือนที่มีคุณภาพชีวิตที่ดีขึ้นและมีความสุข จากผลของโครงการ
๒	ร้อยละ ๒๑ - ๔๐ ของครัวเรือนที่มีคุณภาพชีวิตที่ดีขึ้นและมีความสุข จากผลของโครงการ
๓	ร้อยละ ๔๑ - ๖๐ ของครัวเรือนที่มีคุณภาพชีวิตที่ดีขึ้นและมีความสุข จากผลของโครงการ
๔	ร้อยละ ๖๑ - ๘๐ ของครัวเรือนที่มีคุณภาพชีวิตที่ดีขึ้นและมีความสุข จากผลของโครงการ
๕	ร้อยละ ๘๑ ขึ้นไป ของครัวเรือนที่มีคุณภาพชีวิตที่ดีขึ้นและมีความสุข จากผลของโครงการ

แหล่งข้อมูลอ้างอิง : จากการสำรวจประชาชนในตำบล

ตัวชี้วัดตัวที่ ๗ : รหัสตัวชี้วัด : PD๐๗ : ชื่อตัวชี้วัด : ร้อยละของโครงการที่มีการเอื้อประโยชน์ต่อโครงการอื่น

หน่วยวัด : ร้อยละ

คำอธิบายตัวชี้วัด : ผลของโครงการเป็นที่เอื้อประโยชน์ต่อโครงการอื่นๆ ส่งผลให้โครงการอื่นๆ ดำเนินไปอย่างสะดวกขึ้น ทำให้ตำบลได้รับประโยชน์สูงสุด

วัตถุประสงค์ : เพื่อวัดประสิทธิผลการเชื่อมโยงกับผลประโยชน์ของโครงการอื่น

สูตรคำนวณ :

$$\frac{\text{จำนวนโครงการที่ได้รับประโยชน์} \times 100}{\text{จำนวนโครงการทั้งหมดในตำบล}}$$

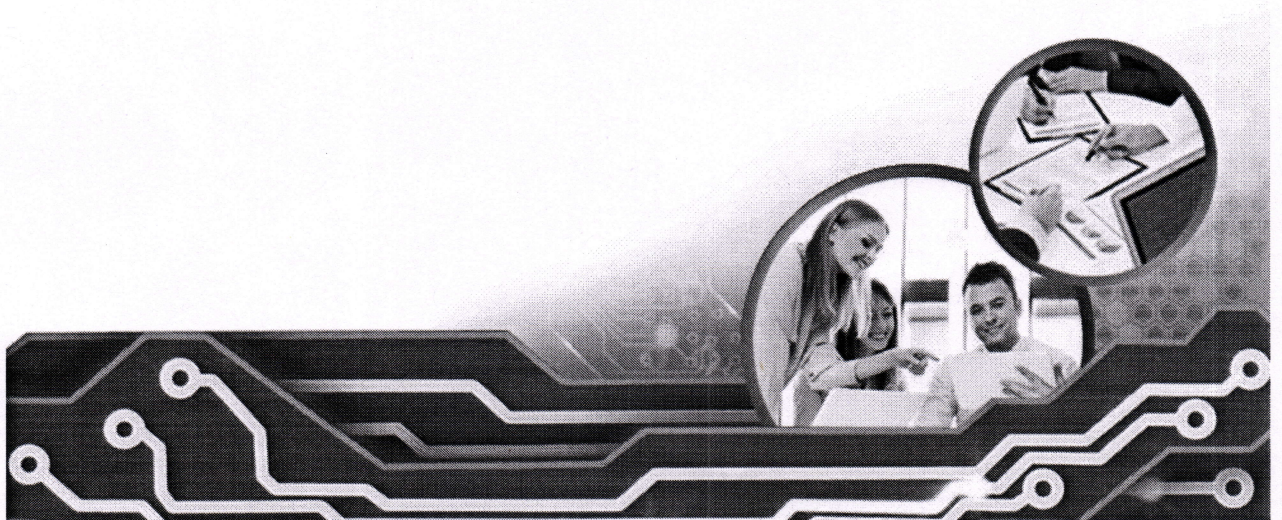
เกณฑ์การให้คะแนน :

ระดับ คะแนน	คำจำกัดความ
๑	ร้อยละ ๐ - ๒๐ ของโครงการที่มีการเอื้อประโยชน์ต่อโครงการอื่น
๒	ร้อยละ ๒๑ - ๔๐ ของโครงการที่มีการเอื้อประโยชน์ต่อโครงการอื่น
๓	ร้อยละ ๔๑ - ๖๐ ของโครงการที่มีการเอื้อประโยชน์ต่อโครงการอื่น
๔	ร้อยละ ๖๑ - ๘๐ ของโครงการที่มีการเอื้อประโยชน์ต่อโครงการอื่น
๕	ร้อยละ ๘๑ ขึ้นไป ของโครงการที่มีการเอื้อประโยชน์ต่อโครงการอื่น

แหล่งข้อมูลอ้างอิง : จากการสำรวจหรือสอบถามจากโครงการอื่นๆ ในตำบล

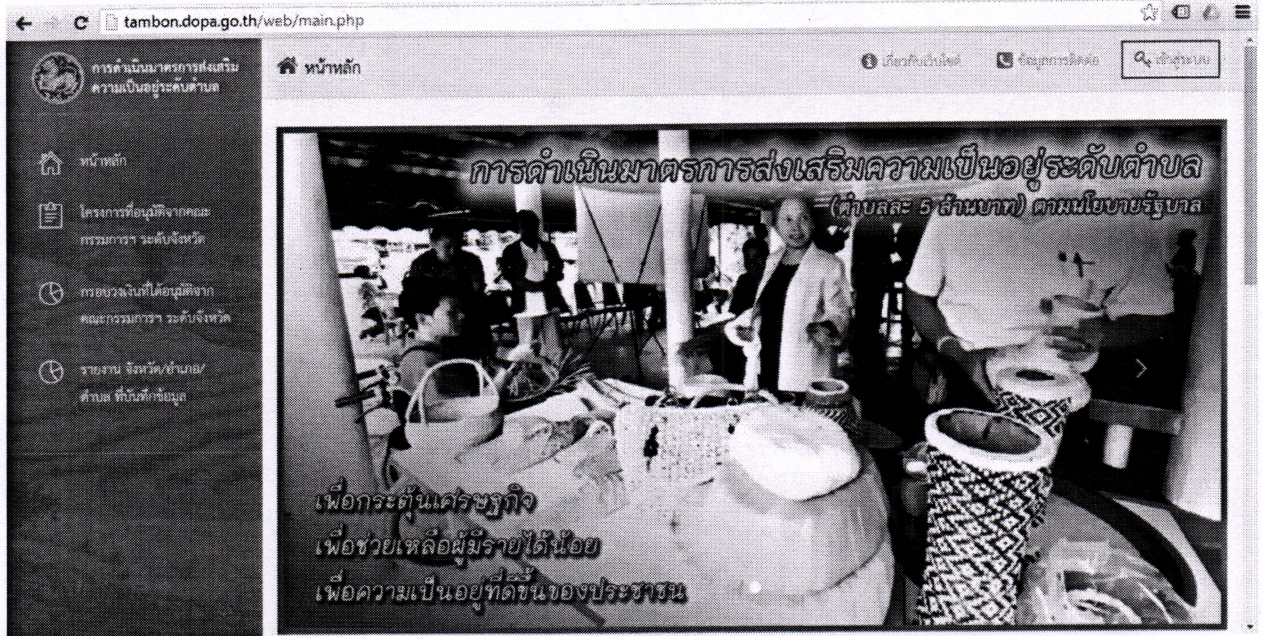


คู่มือการใช้งานโปรแกรมประเมินผลโครงการ
ตามมาตรการส่งเสริมความเป็นอยู่ระดับตำบลที่มีผลงานดีเด่น

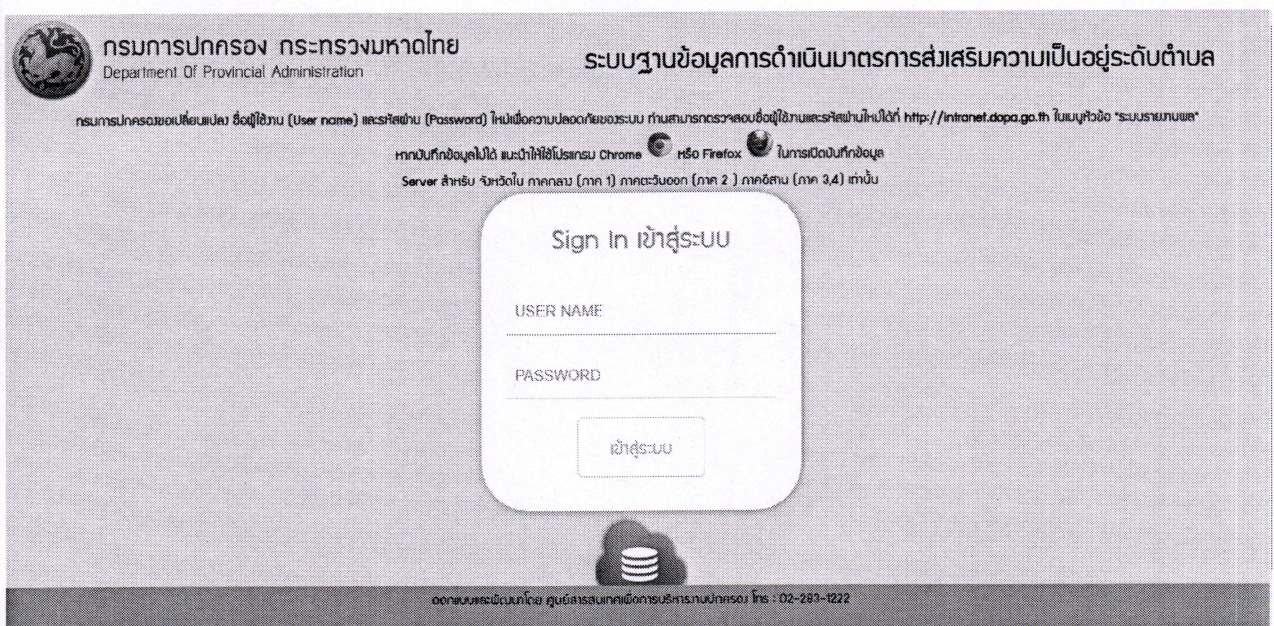


คู่มือการใช้งานโปรแกรมประเมินผลโครงการ
ตามมาตรการส่งเสริมความเป็นอยู่ระดับตำบลที่มีผลงานดีเด่น

๑. เปิดเว็บไซต์ <http://tambon.dopa.go.th/>



๒. ล็อกอินเข้าใช้งานด้วยรหัสผู้ใช้งานและรหัสผ่านเดิมของท่านใน “ระบบฐานข้อมูลการดำเนินมาตรการส่งเสริมความเป็นอยู่ระดับตำบล”



๓. เลือกโครงการที่ต้องการจะส่งเข้าคัดเลือกโดยคลิกที่ “ประเมินผลการดำเนินงาน” เพื่อเข้าสู่โปรแกรมการประเมินผล

หน้าหลัก | ระบบโครงการ | ค้นหา/จัดการโครงการ | รายงาน | รายงานระบบ | ยินดีด้วยครับ คุณ นายนฤตธนาภรณ์ จุฑารักษ์ | ยินดีด้วยครับ คุณ นายนฤตธนาภรณ์

กรมการปกครอง กระทรวงมหาดไทย
Department Of Provincial Administration

ระบบฐานข้อมูลการดำเนินงานมาตรการส่งเสริมความเป็นอยู่ระดับตำบล

รายการข้อมูล

โครงการใดบ้างที่สร้างสิ่งโครงการเพื่อประโยชน์แก่ประชาชน ท้องถิ่น การศึกษา กีฬา วัฒนธรรม การกีฬา หอสมุด 02-283-1222 กรมะดำเนินการปดลือคตตามนวิศกยใน 1 วันทำการ

เลือกตำบล

ลำดับโครงการ	ตำบล	ชื่อโครงการ	ประเภทโครงการ	กรอบอนุมัติงบประมาณ	งบประมาณ	งบอุดหนุน	ประเภทการดำเนินงาน	ขั้นตอนการดำเนินงาน	ดำเนินการแล้ว
1	126803	โครงการ ปรับปรุงซ่อมแซมศาลประชาชน น.16 ต.หนองท่า วันที่สิ้นสุดสัญญา : 30/12/2558 [ประเมินผลการดำเนินงาน]	1	อนุมัติ	265,000.00	265,000.00	ตกลงราคา	สนับสนุนสัญญาและรับดำเนินการ	ดำเนินการแล้ว
2	126802	โครงการ ก่อตั้ง-ซ่อมแซมศาลประชาชน น.17 ต.หนองท่า วันที่สิ้นสุดสัญญา : 30/12/2558 [ประเมินผลการดำเนินงาน]	1	อนุมัติ	200,000.00	200,000.00	ตกลงราคา	สนับสนุนสัญญาและรับดำเนินการ	ดำเนินการแล้ว
3	126801	โครงการ ก่อสร้างห้องสมุดประชาชนในหมู่บ้าน น.16 ต.หนองท่า วันที่สิ้นสุดสัญญา : 30/12/2558 [ประเมินผลการดำเนินงาน]	1	อนุมัติ	165,000.00	165,000.00	ตกลงราคา	สนับสนุนสัญญาและรับดำเนินการ	ดำเนินการแล้ว
4	126800	โครงการ ก่อสร้างห้องสมุดประชาชนในหมู่บ้าน น.16 ต.หนองท่า วันที่สิ้นสุดสัญญา : 30/12/2558 [ประเมินผลการดำเนินงาน]	1	อนุมัติ	500,000.00	500,000.00	ตกลงราคา	สนับสนุนสัญญาและรับดำเนินการ	ดำเนินการแล้ว
5	126799	โครงการ ซ่อมแซมศาลประชาชนและรั้วบ้านนิคมระ น.15 ต.หนองท่า วันที่สิ้นสุดสัญญา : 30/12/2558 [ประเมินผลการดำเนินงาน]	1	อนุมัติ	200,000.00	200,000.00	ตกลงราคา	สนับสนุนสัญญาและรับดำเนินการ	ดำเนินการแล้ว

กดค้นหาและเลือกตำบล โดยเลือกตามชนิดโครงการกรมการปกครอง โทร : 02-283-1222

๔. เมื่อเข้าสู่โปรแกรมการประเมินผลแล้ว ให้เลือกหัวข้อการประเมิน โดยระบบจะแบ่งการประเมินเป็น ๔ ส่วน รวมทั้งสิ้น ๓๒ หัวข้อ (ซึ่งการประเมินผลนี้จะนำตัวแบบการประเมินโครงการแบบ CIPP Model มาประยุกต์ใช้)

โครงการจัดทำระบบประเมินผลดำเนินงาน
ตามมาตรการส่งเสริมความเป็นอยู่ระดับตำบลที่มีผลงานดีเด่น

โครงการงานก่อสร้างโรงสูบน้ำ หมู่ที่ 5 ต.หนองท่า

ตำบล หนองท่า อำเภอ เมืองสุพรรณบุรี จังหวัด สุพรรณบุรี
กองส่งเสริมการเกษตร วิจัยและฝึกอบรม ตำบลหนองท่า

ตัวแบบการประเมินโครงการแบบซิปป์โมเดล (CIPP Model)

- การประเมินบริบทหรือสถานะแวดล้อม (Context Evaluation : C)
จำนวน 8 ข้อ
- การประเมินปัจจัยนำเข้า (Input Evaluation : I)
จำนวน 8 ข้อ
- การประเมินกระบวนการ (Process Evaluation : P)
จำนวน 9 ข้อ
- การประเมินผลผลิตที่เกิดขึ้นจากโครงการ (Product Evaluation : P)
จำนวน 7 ข้อ

๕. เข้าสู่หน้าจอการกรอกแบบประเมินผล โดยมีรายละเอียดและฟังก์ชันต่างๆ ดังนี้

The screenshot shows a web application interface for an evaluation system. At the top, there is a header with a logo and the text 'โครงการจัดทำระบบประเมินผลดำเนินงาน ตามมาตรการส่งเสริมความเป็นอยู่ระดับตำบลที่มีผลงานดีเด่น'. Below this is a sub-header 'โครงการงานก่อสร้างโรงสูบน้ำ หมู่ที่ 5 ต.หนอง'. The main content area is divided into four tabs: 'ประเมิน สภาวะแวดล้อม', 'ประเมิน ปัจจัยนำเข้า', 'ประเมิน กระบวนการ', and 'ประเมิน ผลผลิต'. The 'ประเมิน สภาวะแวดล้อม' tab is active. The form contains the following fields: 'ตัวชี้วัดที่ 1/8 รหัสตัวชี้วัด CTO1', 'ชื่อตัวชี้วัด รายละเอียดของตัวชี้วัดในคำบ่งชี้ที่ได้รับประโยชน์จากโครงการ', 'ข้อมูลที่ใช้ในการประเมิน' (with sub-fields for 'จำนวนครัวเรือนในตำบลทั้งหมด', 'จำนวนครัวเรือนในตำบลที่ได้ประโยชน์', and 'ชื่อเอกสาร หรือ แหล่งอ้างอิง'), and a 'ส่งข้อมูล' button. A progress bar at the bottom shows 8 steps, with the first step selected. Numbered callouts 1-6 point to various elements: 1 points to the sub-header, 2 to the navigation tabs, 3 to the 'ชื่อตัวชี้วัด' field, 4 to the progress bar, 5 to the 'ส่งข้อมูล' button, and 6 to the 'ส่งข้อมูล' button.

หมายเลข ๑. ชื่อและที่อยู่โครงการ โดยระบบจะดึงข้อมูลมาจาก “ระบบฐานข้อมูลการดำเนินมาตรการส่งเสริมความเป็นอยู่ระดับตำบล” (<http://tambon.dopa.go.th/>) แบบอัตโนมัติ

หมายเลข ๒. แท็บแสดงหัวข้อการประเมิน แบ่งเป็น ๔ แท็บ เพื่อสะดวกต่อการกรอกแบบประเมินโดยไม่ต้องกลับไปเลือกที่หน้าเมนูหลัก (Main Menu)

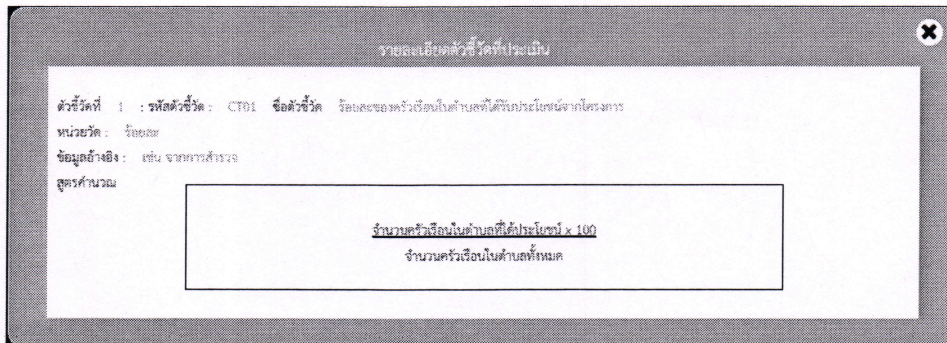
หมายเลข ๓. รายละเอียดตัวชี้ ประกอบด้วย ลำดับที่ของตัวชี้วัด, รหัสตัวชี้วัด, ชื่อตัวชี้วัด และข้อมูลที่ใช้ในการประเมิน ผู้ประเมินต้องกรอกข้อมูลให้ครบถ้วนทุกช่องเพื่อให้ได้ผลการประเมินที่ถูกต้อง ซึ่งข้อมูลที่ใช้ในการประเมินบางส่วนอาจมีการดึงข้อมูลมาจาก “ระบบฐานข้อมูลการดำเนินมาตรการส่งเสริมความเป็นอยู่ระดับตำบล” (<http://tambon.dopa.go.th/>) แบบอัตโนมัติ

หมายเหตุ

- ชื่อเอกสาร หรือ แหล่งอ้างอิง เป็นข้อมูลที่จำเป็นต่อการคำนวณผลการประเมิน ผู้ประเมินต้องกรอกชื่อเอกสารหรือแหล่งอ้างอิงเพื่อสนับสนุนข้อมูลที่ใช้ในการประเมินให้ครบทุกข้อ กรณีที่ไม่มีให้เว้นว่างไว้
- สำหรับโครงการใดที่ไม่สามารถกรอกข้อมูลการประเมินในบางตัวชี้วัดได้ ให้ใส่ค่าข้อมูลเป็นเลข “๐” แทน

หมายเลข ๔. แท็บแสดงจำนวนตัวชี้วัดทั้งหมดของแต่ละหัวข้อการประเมินที่ผู้ประเมินเลือก

หมายเลข ๕. คำอธิบายตัวชี้วัด เป็นฟังก์ชันสำหรับอธิบายสูตรการคำนวณตัวชี้วัดแต่ละตัวเพิ่มเติม



หมายเลข ๖. ปุ่ม “ส่งข้อมูล” : กรณีที่ผู้ประเมินทำการกรอกข้อมูลในแต่ละหัวข้อครบทุกข้อเรียบร้อยแล้ว สามารถกดปุ่ม “ส่งข้อมูล” เข้าระบบเพื่อทำการคำนวณผลการประเมิน หากผู้ประเมินกรอกข้อมูลไม่ครบระบบจะไม่สามารถส่งข้อมูลได้ โดยระบบจะแสดงสีแดงที่หัวข้อการประเมินและแท็บแสดงจำนวนตัวชี้วัด เพื่อให้ผู้ประเมินเข้าไปตรวจสอบและกรอกข้อมูลให้ครบได้อย่างรวดเร็ว

หมายเหตุ ผู้ประเมินต้องตรวจสอบข้อมูลให้เรียบร้อยแล้วก่อนกด “ส่งข้อมูล” เนื่องจากระบบจะไม่อนุญาตให้กลับไปแก้ไขข้อมูลในส่วนใดๆ ได้อีก

๖. หลังจากผู้ประเมินทำการ “ส่งข้อมูล” เรียบร้อยแล้ว ระบบจะแสดงผลการประเมินที่ได้ของโครงการตามตัวอย่างหน้าจอดังนี้

ตัวแบบประเมิน	เกณฑ์การประเมิน	คะแนนที่ได้
การประเมินบริบทหรือสภาวะแวดล้อม (Context Evaluation : C)	25 %	19.39 %
การประเมินปัจจัยนำเข้า (Input Evaluation : I)	25 %	16.44 %
การประเมินกระบวนการ (Process Evaluation : P)	25 %	20.33 %
การประเมินผลผลิตที่ก่อให้เกิดบริการ (Product Evaluation : P)	25 %	16.27 %
รวม	100%	71.42 %

กลับไปหน้าแรก

กรณีพบปัญหาเกี่ยวกับการใช้งานโปรแกรมการประเมินผลฯ สามารถติดต่อสอบถามได้ที่หมายเลข ๐๘๙-๘๑๑-๑๙๐๑

ตัวแบบการประเมินโครงการแบบซีบีไอโมเดล (CIPP Model)

การประเมินนี้ได้ประยุกต์ใช้รูปแบบการประเมินของสตีฟไฟลด์บีมและคณะที่พัฒนาแบบจำลองสำหรับใช้ในการประเมินที่เรียกว่า “CIPP Model” ซึ่งมีการแบ่งการประเมินเป็น ๔ ส่วน มีขอบเขตโดยสังเขป ดังนี้

๑. การประเมินบริบทหรือสภาวะแวดล้อม (context) เป็นการประเมินปัจจัยที่ส่งผลต่อโครงการก่อนลงมือดำเนินการโครงการ ทั้งนี้ เพื่อชี้ให้เห็นว่าทำไมต้องดำเนินโครงการซึ่งจะครอบคลุมประเด็นเกี่ยวกับการกำหนดวัตถุประสงค์ การอธิบายหลักการเหตุผล ความจำเป็น ประเด็นปัญหา เป้าหมาย ความเป็นไปได้ของโครงการ ความต้องการของชุมชน/พื้นที่ กลุ่มเป้าหมายที่ได้รับผลกระทบจากโครงการ นโยบาย ทิศทางการเมือง สังคม เศรษฐกิจ ภูมิสังคม

๒. การประเมินปัจจัยนำเข้า (input) เป็นการประเมินทรัพยากรที่ใช้ในการดำเนินโครงการเพื่อชี้ให้เห็นถึงความพร้อมของทรัพยากรที่จำเป็น เทคโนโลยี แผนงาน กำลังคน งบประมาณ แหล่งเงินทุน วัสดุอุปกรณ์ สถานที่เครื่องมือครุภัณฑ์

๓. การประเมินกระบวนการ (process) เป็นการประเมินเพื่อค้นหาจุดแข็งจุดอ่อน ข้อบกพร่องของวิธีดำเนินการ การจัดการกิจกรรมของโครงการ การนำทรัพยากรมาใช้ที่เหมาะสมเกิดประโยชน์สูงสุด ลำดับขั้นตอนการดำเนินงาน กลไกกระบวนการบริหารจัดการ การมีส่วนร่วมของประชาชน การยอมรับของประชาชน กิจกรรมที่ไม่ก่อให้เกิดประโยชน์หรือกิจกรรมที่ส่งผลต่อการบรรลุจุดประสงค์ ปัญหาอุปสรรคข้อขัดข้อง เพื่อนำผลประเมินมาปรับปรุงแก้ไข พัฒนากระบวนการดำเนินการให้รัดกุมมีประสิทธิภาพมากขึ้น

๔. การประเมินผลผลิตที่เกิดขึ้นจากโครงการ (product) เป็นการประเมินเพื่อเปรียบเทียบผลที่เกิดขึ้นจริงจากการดำเนินโครงการกับเป้าหมายหรือวัตถุประสงค์ของโครงการว่าเป็นไปตามที่กำหนดไว้หรือไม่ หรือเปรียบเทียบกับเกณฑ์มาตรฐาน

ขอบเขตที่สำคัญในส่วนของ การประเมินผลลัพธ์ก็เพื่ออธิบายหรือฉายภาพให้เห็นผลลัพธ์ที่เกิดจากโครงการเมื่อดำเนินโครงการเสร็จสิ้นไปแล้วระยะหนึ่ง สารสนเทศที่ได้จะชี้ให้เห็นว่าโครงการ “สำเร็จ” จริงๆ เป็นไปตามวัตถุประสงค์ทั้งในเชิงปริมาณและคุณภาพ ไม่ใช่แค่ “ทำเสร็จ” เท่านั้น